



Република Македонија

Агенција за супервизија на капитално финансирано пензиско осигурување

Republic of Macedonia

Agency for Supervision of Fully Funded Pension Insurance

**СОСТОЈБИ ВО КАПИТАЛНО
ФИНАНСИРАНОТО ПЕНЗИСКО ОСИГУРУВАЊЕ
LATEST DEVELOPMENTS IN THE
FULLY FUNDED PENSION INSURANCE**

**Годишен статистички извештај за 2009 година
2009 Annual Statistical Report**

Пензиски друштва; задолжителни и доброволни пензиски фондови

Во рамките на капитално финансираното пензиско осигурување постојат две пензиски друштва. Двете друштва управуваат со по еден задолжителен пензиски фонд и со по еден доброволен пензиски фонд. Двете друштва се:

1. Акционерско друштво за управување со задолжителни и доброволни пензиски фондови “НЛБ НОВ ПЕНЗИСКИ ФОНД” Скопје

кое управува со

Отворен задолжителен пензиски фонд - “НЛБ ПЕНЗИСКИ ФОНД” Скопје и

Отворен доброволен пензиски фонд - “НЛБ ПЕНЗИЈА ПЛУС” Скопје

Акционери на Акционерското друштво за управување со задолжителни и доброволни пензиски фондови “НЛБ ПЕНЗИСКИ ФОНД” Скопје се Нова Љубљанска банка ДД Љубљана, Република Словенија, која во капиталот на друштвото учествува со 51%, и НЛБ Тутунска банка АД Скопје, Република Македонија, која во капиталот на друштвото учествува со 49%. Основачкиот капитал на друштвото изнесува 2,0 милиони евра.

и

2. КБ Прво друштво за управување со задолжителни и доброволни пензиски фондови АД Скопје

кое управува со

КБ Прв отворен задолжителен пензиски фонд - Скопје и

КБ Прв отворен доброволен пензиски фонд - Скопје

Акционери на КБ Прво друштво за управување со пензиски фондови АД Скопје се Скупина Прва заваровалниски холдинг ДД Љубљана, Република Словенија, која во капиталот на друштвото учествува со 51% и Комерцијална банка АД Скопје, Република Македонија, која во капиталот на друштвото учествува со 49%. Основачкиот капитал на друштвото изнесува 1,8 милион евра.

Pension Companies; Mandatory and Voluntary Pension Funds

The fully funded pension insurance includes two pension companies. Both companies manage one mandatory pension fund and one voluntary pension fund. The two pension companies are the following:

1. Akcionersko drustvo za upravuvanje so zadolzitelni i dobrovolni penziski fondovi “NLB NOV PENZISKI FOND” Skopje, which manages

Otvoren zadolzitelen penziski fond - “NLB PENZISKI FOND” Skopje and

Otvoren dobrovolen penziski fond - “NLB PENZIJA PLUS” Skopje

Shareholders of Akcionersko drustvo za upravuvanje so zadolzitelni i dobrovolni penziski fondovi “NLB NOV PENZISKI FOND” Skopje are Nova Ljubljanska Banka DD, Ljubljana, Republic of Slovenia, which represents a portion of 51% of the Pension Company capital and NLB Tutunska Banka AD, Skopje, Republic of Macedonia, which represents 49% of the Pension Company’s capital. The founding capital of the Pension Company is 2.0 million Euros.

and

2. KB Prvo drustvo za upravuvanje so zadolzitelni i dobrovolni penziski fondovi AD Skopje, which manages

KB Prv otvoren zadolzitelen penziski fond - Skopje and

KB Prv otvoren dobrovolen penziski fond - Skopje

Shareholders of KB Prvo drustvo za upravuvanje so penziski fondovi AD Skopje are Skupina Prva zavarovalniski holding DD Ljubljana, Republic of Slovenia, which represents 51% of the Pension Company capital and Komercijalna Banka AD, Skopje, Republic of Macedonia, which represents 49% of the Pension Company’s capital. The founding capital of the Pension Company is 1.8 million Euros.

I Податоци за задолжителните пензиски фондови / I Mandatory Pension Fund Data

Членство во задолжителните пензиски фондови Mandatory Pension Fund Membership

Табела 1: Дистрибуција на членството во задолжителните пензиските фондови според нивниот статус

Table 1: Distribution of the Mandatory Pension Fund Membership by their Status

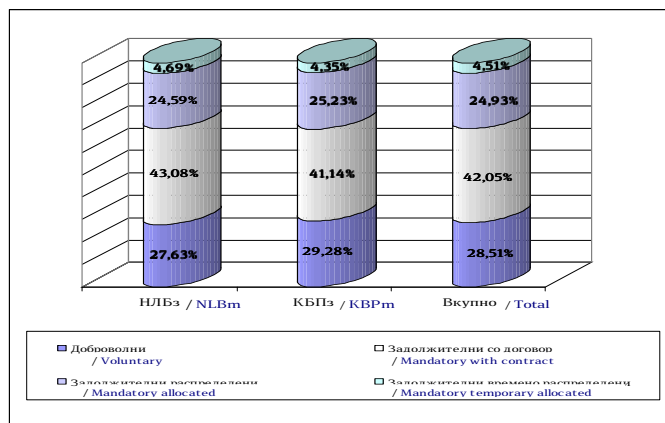
Задолжителен пензиски фонд / Mandatory Pension Fund	Доброволни / Voluntary	Задолжителни / Mandatory				Вкупно / Total
		Со договор / With contract	Распределени / Allocated	Времено распределени / Temporary allocated *	Вкупно / Total	
31.12.2008						
НЛБз / NLBm ¹	30.240	40.147	20.110	3.169	63.426	93.666
КБПз / KBPm ²	36.060	39.770	21.842	3.802	65.414	101.474
Вкупно / Total	66.300	79.917	41.952	6.971	128.840	195.140
31.12.2009						
НЛБз / NLBm	30.784	47.988	27.395	5.230	80.613	111.397
КБПз / KBPm	36.785	51.680	31.701	5.461	88.842	125.627
Вкупно / Total	67.569	99.668	59.096	10.691	169.455	237.024

* Осигурениците кои задолжително членуваат во вториот столб веднаш по вработувањето, времено се распределуваат од страна на МАПАС во задолжителен пензиски фонд по случаен избор, со цел да се обезбеди оплодување на нивните средства од самиот почеток на членството во задолжителен пензиски фонд. Овие осигуреници имаат рок од 3 месеци да одберат во кој задолжителен пензиски фонд ќе членуваат. Доколу по истекот на тој рок, не одлучат во кој задолжителен пензиски фонд ќе членуваат, тогаш остануваат членови во задолжителниот пензиски фонд во кој биле времено распределени ./

The insured persons, who are mandatory members of the second pillar, have been temporarily allocated by MAPAS to a Mandatory Pension Fund by a random choice immediately after their employment, to ensure that their assets will be invested from the starting day of their Mandatory Pension Fund membership. These persons have the right to choose a Mandatory Pension Fund to which they will approach within a 3-month period. In case they do not make the choice by their own by the end of that period, they will remain members of the mandatory pension fund to which they were temporarily allocated.

Слика 1: Дистрибуција на членството во задолжителните пензиски фондови според нивниот статус (во проценти)

Figure 1: Distribution of the Mandatory Pension Fund Membership by their Status (in percents)



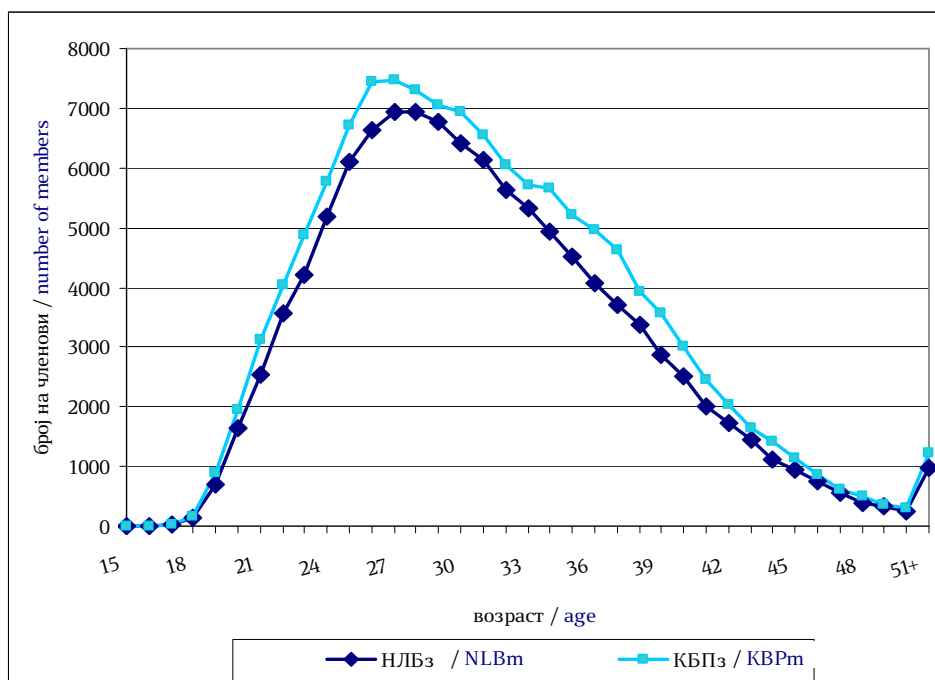
¹ Кратенката НЛБз се користи за Отворен задолжителен пензиски фонд – „НЛБ ПЕНЗИСКИ ФОНД“ Скопје / NLBm stands for the mandatory pension fund Otvoren zadolzitelen penziski fond – „NLB PENZISKI FOND“ Skopje

² Кратенката КБПз се користи за КБ Прв отворен задолжителен пензиски фонд – Скопје / KBPm stands for the mandatory pension fund KB Prv otvoren zadolzitelen penziski fond - Skopje

Табела 2: Старосна и полова структура на членовите на задолжителните пензиски фондови
Table 2: Structure of the Mandatory Pension Fund Members by Age and Gender

Возраст / Age	НЛБз / NLBm			КБПз / KBPm			Вкупно / Total
	Мажи / Men	Жени / Women	Вкупно / Total	Мажи / Men	Жени / Women	Вкупно / Total	
до 20 години / up to 20	1.521	987	2.508	1.855	1.199	3.054	5.562
од 21 до 25 години / 21 to 25	12.299	9.316	21.615	13.987	10.529	24.516	46.131
од 26 до 30 години / 26 to 30	18.044	15.666	33.710	19.321	16.902	36.223	69.933
од 31 до 35 години / 31 to 35	14.366	12.176	26.542	15.266	13.930	29.196	55.738
од 36 до 40 години / 36 to 40	8.793	7.741	16.534	10.262	9.811	20.073	36.607
од 41 до 45 години / 41 to 45	3.677	3.563	7.240	4.180	4.528	8.708	15.948
од 46 до 50 години / 46 to 50	1.147	1.115	2.262	1.354	1.287	2.641	4.903
51 и повеќе / 51+	549	437	986	674	542	1.216	2.202
Вкупно / Total	60.396	51.001	111.397	66.899	58.728	125.627	237.024

Слика 2: Старосна структура на членовите на задолжителните пензиски фондови
Figure 2: Age Structure of the Mandatory Pension Fund Membership



Средства во задолжителното капитално финансирано пензиско осигурување (втор столб) и движење на вредноста на сметководствените единици
Assets in the mandatory fully funded pension insurance (second pillar) and the value of the mandatory pension fund accounting units

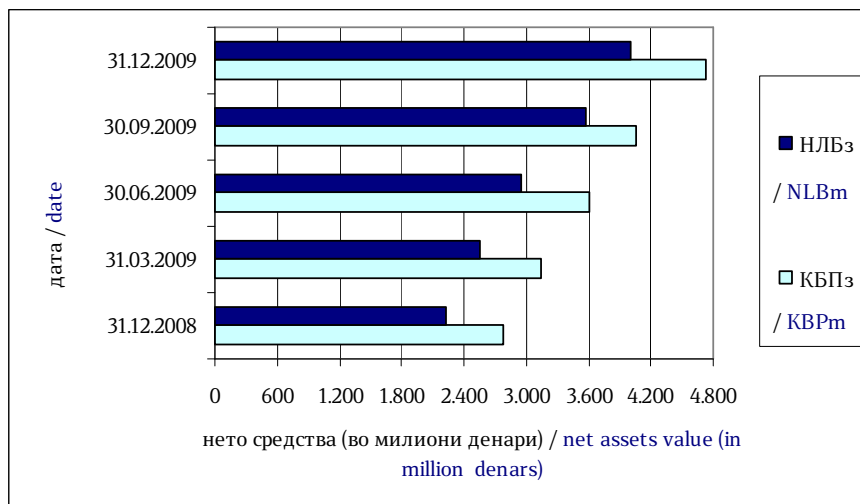
Табела 3: Уплатени придонеси во вториот столб, наплатени надоместоци и висина на нето средствата на задолжителните пензиски фондови (во милиони денари)

Table 3: Contributions paid to the second pillar, fees charged and value of the mandatory pension fund net assets (in million denars)

Состојба на / As of*	НЛБз / NLBm			КБПз / KBPm		
	Придонеси / Contributions	Надоместоци / Fees	Нето средства / Net assets	Придонеси / Contributions	Надоместоци / Fees	Нето средства / Net assets
2008	1.154,04	91,42	2.232,91	1.336,51	105,45	2.771,57
01.2009	87,64	7,19	2.328,68	98,54	8,11	2.870,36
02.2009	107,96	8,63	2.424,31	120,88	9,84	2.979,50
03.2009	129,98	10,21	2.550,52	156,31	12,15	3.134,91
04.2009	114,41	9,20	2.673,45	139,74	11,11	3.280,00
05.2009	99,74	8,49	2.826,07	115,11	10,26	3.460,78
06.2009	111,20	8,68	2.950,18	134,83	10,94	3.606,25
07.2009	121,42	9,40	3.077,13	140,22	11,37	3.748,92
08.2009	100,12	8,08	3.199,17	119,17	10,01	3.895,47
09.2009	108,38	8,68	3.567,55	126,75	10,61	4.059,17
10.2009	133,05	10,49	3.751,08	152,47	12,46	4.268,07
11.2009	114,07	9,32	3.869,15	134,27	11,30	4.393,56
12.2009	135,45	11,41	4.001,80	157,63	12,96	4.737,26
Вкупно 2009/ Total 2009	1.363,41	109,78		1.595,93	131,13	

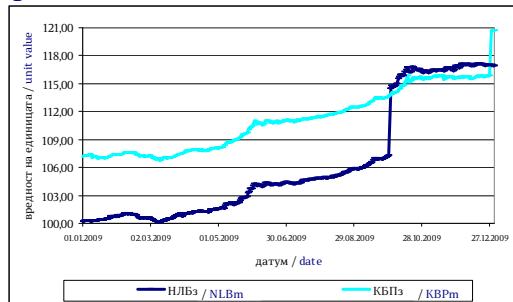
* Придонесите и надоместоците се дадени на месечна основа, додека нето средствата се дадени во кумулативен износ на крајот на месецот / Contributions and fees are given on a monthly basis, while net assets are given on a cumulative basis as of end of the month.

Слика 3: Вредност на нето средствата на задолжителните пензиски фондови
 Figure 3: Value of the Mandatory Pension Fund Net assets



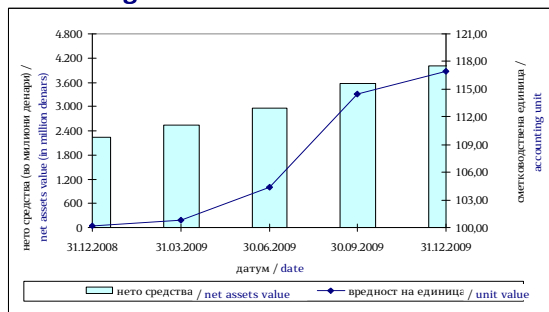
Табела 4: Вредност на сметководствените единици во задолжителните пензиски фондови
Table 4: Value of the Mandatory Pension Fund Accounting Units

Датум / Date	Вредност на сметковод. единица / Accounting Unit Value	
	НЛБз / NLBm	КБПз / KBPm
31.12.2008	100,155213	107,116421
31.03.2009	100,808145	107,569643
30.06.2009	104,428456	111,062965
30.09.2009	114,437191*	113,774303
31.12.2009	116,874672	120,667142*

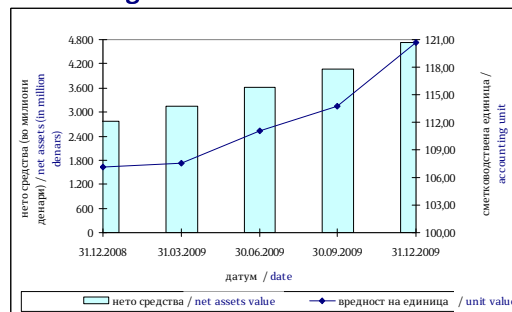


*Наглиот пораст на CE на НЛБз на крајот на септември и на CE на КБПз на крајот на декември се должи на промената на начинот на проценка на финансиските инструменти заради рекласификација на категоријата финансиски инструменти кои се чуваат до достасување во категорија финансиски инструменти расположливи за продажба. / Sharp growth of the NLBm Accounting Unit Value at the end of September and sharp growth of the KBPm Accounting Unit Value at the end of December is a result of the change of the valuation method due to the reclassification from category of financial instruments held to maturity to category of financial instruments available for sale.

Слика 4: Вредност на нето средствата и на сметководствената единица на НЛБз
Figure 4: Value of the Net assets and the Accounting Unit of NLBm



Слика 5: Вредност на нето средствата и на сметководствената единица на КБПз
Figure 5: Value of the Net assets and the Accounting Unit of KBPm



Принос на задолжителните пензиски фондови сведен на годишно ниво по периоди
Mandatory Pension Fund Return on annual level by period

Период / Period	НЛБз / NLBm	КБПз / KBPm
01.01.2006 - 31.12.2008	0,05%	2,32%
31.03.2006 - 31.03.2009	-0,05%	2,16%
30.06.2006 - 30.06.2009	0,59%	2,70%
30.09.2006 - 30.09.2009	2,81%	2,90%
31.12.2006 - 31.12.2009	3,33%	4,32%

Надоместоци кои ги наплаќаат друштвата кои управуваат со задолжителни пензиски фондови
Fees charged by Pension Companies managing Mandatory Pension Fund

Вид на надомест / Type of Fee	НЛБз / NLBm	КБПз / KBPm
Надомест од придонес / Fee on contributions	6,5% ³	6,8% ⁴
Месечен надомест од вредноста на нето средствата на задолжителниот пензиски фонд / Monthly fee on mandatory pension fund net assets	0,05%	0,05%
Надомест за премин / Transfer fee:		
број на денови* ≤ 720 / number of days ≤ 720	15 Евра / 15 Euros	15 Евра / 15 Euros
број на денови* > 720 / number of days > 720	не се наплаќа / not charged	не се наплаќа / not charged

* бројот на денови се пресметува од датумот за кој членот се стекнал со статус на член во постојниот задолжителен пензиски фонд (или од први во месецот за кој членот стелнал право на придонес во постојниот задолжителен пензиски фонд, во случај на прво членство) до крајниот рок до кој членот треба да достави до Агенција формулар и доказ за платен надомест за премин / number of days is calculated from the date when the member has acquired a status of member of current mandatory pension fund (or from the first day of the month for which the member has acquired right to contributions in the current mandatory pension fund, in case of first time membership) to the end of the period in which the member has to submit to the Agency form and proof of paid transfer fee.

³ Од мај 2009 година (претходно беше 6.9%) / Since May 2009 (previously it was 6.9%)

⁴ Од февруари 2008 година (претходно беше 7.9%) / Since February 2008 (previously it was 7.9%)

Табела 5: Структура на инвестициите на имотот на задолжителните пензиски фондови (во милиони денари)

Table 5: Mandatory Pension Fund Total Assets Investment Structure (in million denars)

Вид имот / Type of asset	НЛБз / NLBm				КБПз / KBPm			
	31.12.2008		31.12.2009		31.12.2008		31.12.2009	
	Вредност / Value	Процент / Percent	Вредност / Value	Процент / Percent	Вредност / Value	Процент / Percent	Вредност / Value	Процент / Percent
Акции од странски издавачи / Shares of foreign issuers	24,05	1,06%	99,84	2,49%	61,29	2,21%	0,00	0,00%
Обврзници од странски издавачи / Bonds of foreign issuers	0,00	0,00%	0,00	0,00%	0,00	0,00%	0,00	0,00%
Инвестициони фондови од странски издавачи / Investment funds of foreign issuers	2,44	0,11%	14,75	0,37%	18,96	0,68%	14,05	0,30%
Краткорочни хартии од странски издавачи / Short term securities of foreign issuers	0,00	0,00%	0,00	0,00%	0,00	0,00%	0,00	0,00%
Акции од домашни издавачи / Shares of domestic issuers	176,39	7,79%	217,67	5,44%	179,05	6,45%	200,90	4,24%
Обврзници од домашни издавачи / Bonds of domestic issuers	1.097,94	48,52%	2.400,55	59,94%	1.126,91	40,62%	2.624,27	55,35%
Инвестициони фондови од домашни издавачи / Investment funds of domestic issuers	0,00	0,00%	0,00	0,00%	0,00	0,00%	0,00	0,00%
Краткорочки хартии од домашни издавачи / Short term securities of domestic issuers	54,05	2,39%	0,00	0,00%	135,23	4,88%	0,00	0,00%
Вкупно вложувања во хартии од вредност / Total investment in securities	1.354,87	59,87%	2.732,81	68,24%	1.521,45	54,85%	2.839,22	59,89%
Депозити / Deposits	873,95	38,62%	1.256,77	31,38%	1.236,45	44,57%	1.811,28	38,20%
Парични средства / Cash	10,30	0,46%	1,26	0,03%	15,88	0,57%	66,59	1,40%
Побарувања / Receivables	23,93	1,06%	13,84	0,35%	0,17	0,01%	23,96	0,51%
Вкупно средства / Total assets	2.263,05	100,00%	4.004,68	100,00%	2.773,95	100,00%	4.741,05	100,00%
Вкупно обврски / Total liabilities	30,14	1,33%	2,88	0,07%	2,38	0,09%	3,79	0,08%
Нето средства / Net assets	2.232,91	98,67%	4.001,80	99,93%	2.771,57	99,91%	4.737,26	99,92%

Обврзниците од домашни издавачи вклучуваат:

- државна континуирана обврзница
- државна обврзница за денационализација
- државна обврзница за старо девизно штедење

Краткорочните хартии од домашни издавачи вклучуваат:

- државен запис 3-месечен
- државен запис 6-месечен

Bonds from domestic issuers include:

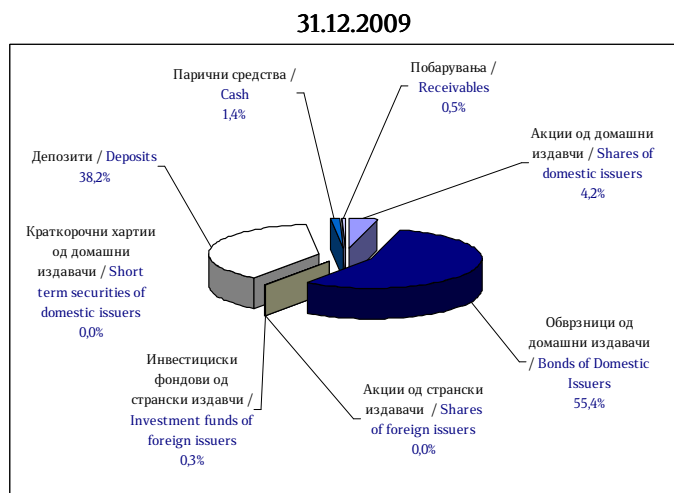
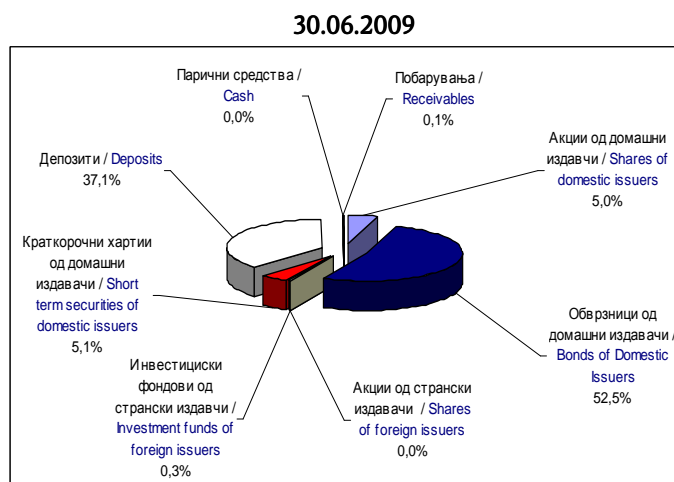
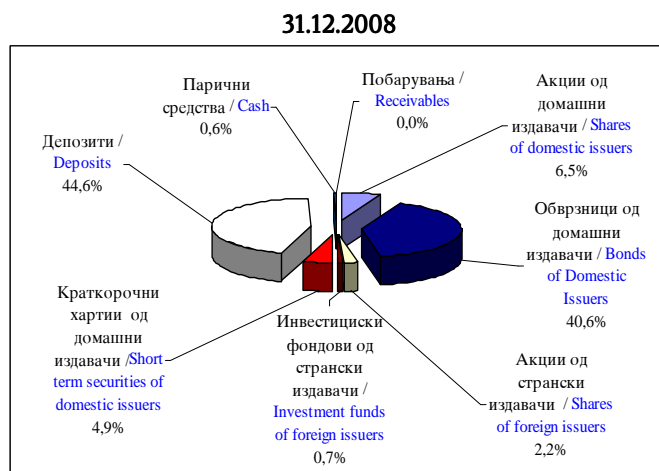
- Government continuous bond
- Government bond for denationalization
- Government bond for settlement of claims by citizens on the basis of foreign currency deposits

Short term securities from domestic issuers include:

- 3-month treasury bill
- 6-month treasury bill

Слика 6: Структура на инвестициите на НЛБз
Figure 6: Structure of Investment of NLBm

Слика 7: Структура на инвестициите на КБПз
Figure 7: Structure of Investment of KBPm



II Податоци за доброволните пензиски фондови / II Voluntary Pension Fund Data

Членство во доброволните пензиски фондови Voluntary Pension Fund Membership

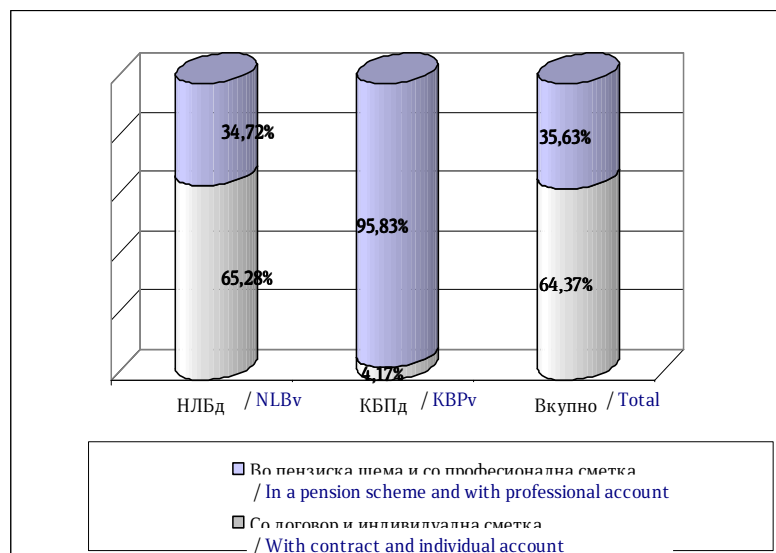
Табела 6: Дистрибуција на членството во доброволните пензиски фондови според начинот на членство

Table 6: Distribution of the Voluntary Pension Fund Membership by membership type

Доброволен пензиски фонд / Voluntary pension fund	Со договор и индивидуална сметка / With contract and individual account	Во пензиска шема и со професионална сметка / In a pension scheme and with professional account	Вкупно / Total
31.07.2009			
НЛБд / NLBv ^{5 6}	0	22	22
ВКУПНО / TOTAL	0	22	22
31.12.2009			
НЛБд / NLBv	1.036	551	1.587
КБПд / KBPv ^{7 8}	1	23	24
ВКУПНО / TOTAL	1.037	574	1.611

Слика 8: Дистрибуција на членството во доброволните пензиски фондови според начинот на членство (во проценти)

Figure 8: Distribution of the Voluntary Pension Fund Membership by membership type (in percents)



⁵ Кратенката НЛБд се користи за Отворен доброволен пензиски фонд – „НЛБ ПЕНЗИЈА ПЛУС“ Скопје / NLBv stands for the voluntary pension fund Otvoren dobrovolen penziski fond – „NLB PENZIJA PLUS“ Skopje

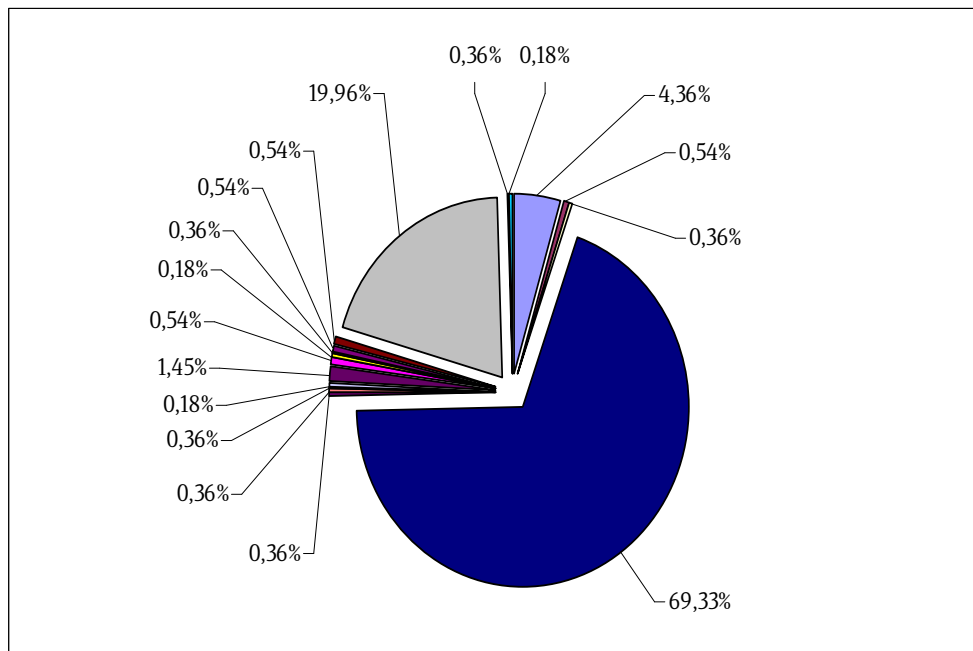
⁶ Зачленувањето и плаќањето на придонеси во НЛБд започна на 15 јули 2009 година / Membership and payment of voluntary contributions in NLBv started on 15 July 2009

⁷ Кратенката КБПд се користи за КБ Прв отворен доброволен пензиски фонд – Скопје / KBPv stands for the voluntary pension fund KB Prv otvoren dobrovolen penziski fond - Skopje

⁸ Зачленувањето и плаќањето на придонеси во КБПд започна на 21 декември 2009 година / Membership and payment of voluntary contributions in KBPv started on 21 December 2009

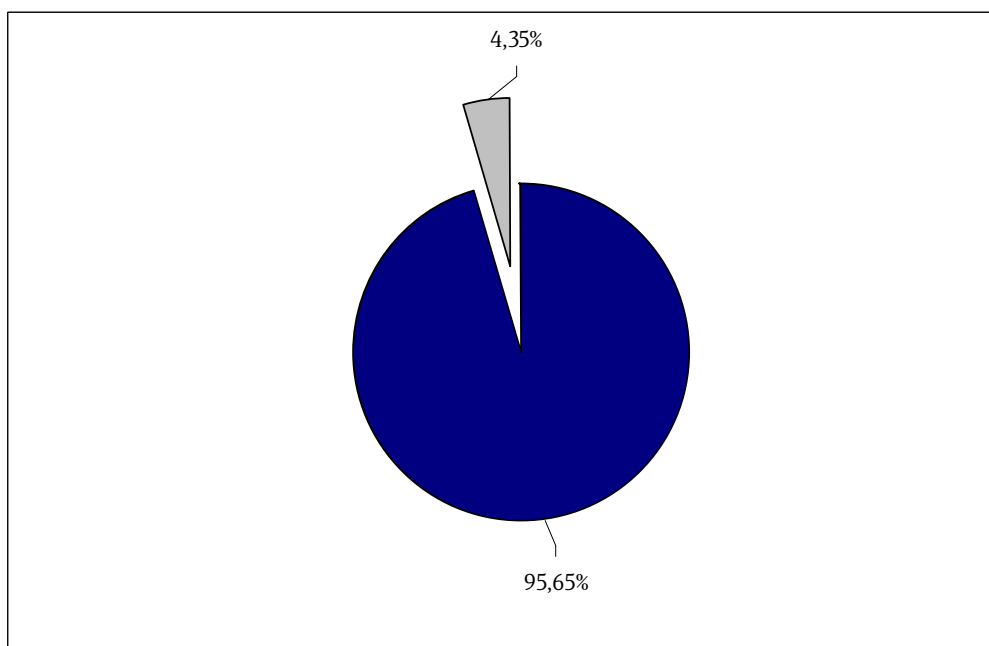
Слика 9: Дистрибуција на членството по професионални пензиски шеми (во проценти) во НЛБд

Figure 9: Distribution of Membership by occupational pension scheme (in percents) in NLBv



Слика 10: Дистрибуција на членството по професионални пензиски шеми (во проценти) во КБПд

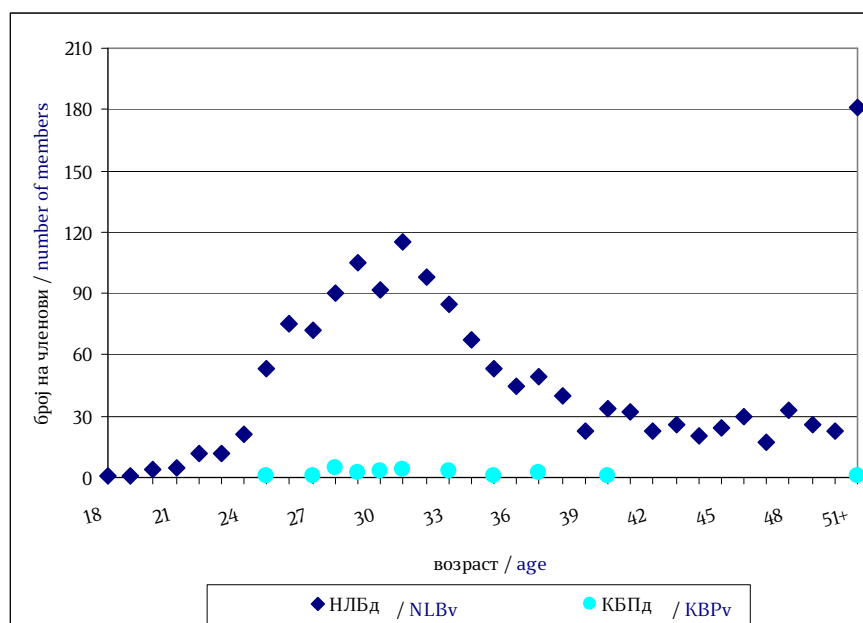
Figure 10: Distribution of Membership by occupational pension scheme (in percents) in KBPv



Табела 7: Старосна и полова структура на членовите на доброволните пензиски фондови
Table 7: Structure of the Voluntary Pension Fund Members by Age and Gender

Возраст / Age	НЛБз / NLBm			КБПз / KBPm			Вкупно / Total
	Мажи / Men	Жени / Women	Вкупно / Total	Мажи / Men	Жени / Women	Вкупно / Total	
до 20 години / up to 20	2	4	6	0	0	0	6
од 21 до 25 години / 21 to 25	38	65	103	1	0	1	104
од 26 до 30 години / 26 to 30	174	260	434	5	6	11	445
од 31 до 35 години / 31 to 35	201	217	418	4	4	8	426
од 36 до 40 години / 36 to 40	80	111	191	1	2	3	194
од 41 до 45 години / 41 to 45	39	86	125	0	0	0	125
од 46 до 50 години / 46 to 50	42	87	129	0	0	0	129
51 и повеќе / 51+	84	97	181	1	0	1	182
Вкупно / Total	660	927	1.587	12	12	24	1.611

Слика 11: Старосна структура на членовите на доброволните пензиски фондови
Figure 11: Age Structure of the Voluntary Pension Fund Membership



Средства во доброволното капитално финансирано пензиско осигурување (трет столб) и движење на вредноста на сметководствените единици

Assets in the voluntary fully funded pension insurance (third pillar) and the value of the voluntary pension fund accounting units

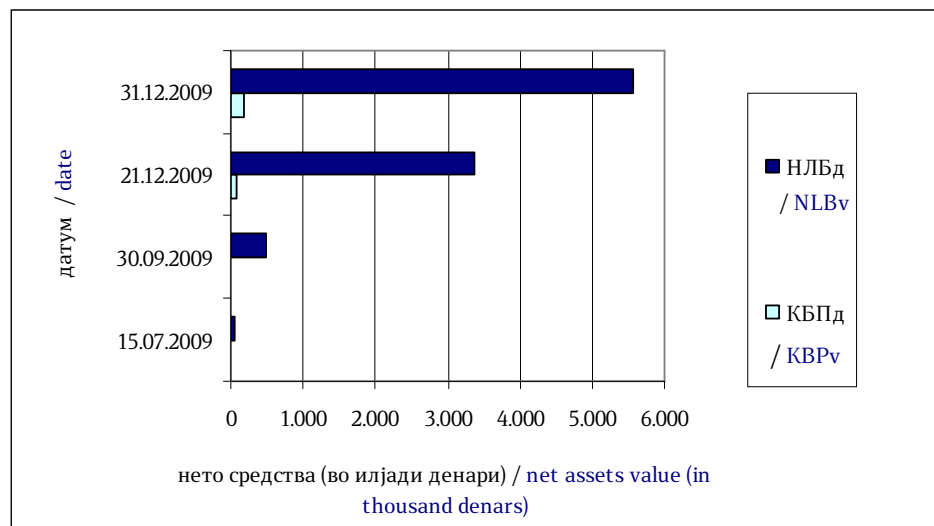
Табела 8: Уплатени придонеси во третиот столб, наплатени надоместоци и висина на нето средствата на доброволните пензиски фондови (во денари)

Table 8: Contributions paid to the third pillar, fees charged and value of the voluntary pension fund net assets (in denars)

Состојба на / As of *	НЛБд / NLBv			КБПд / KBPv		
	Придонеси / Contributions	Надоместоци / Fees	Нето средства / Net assets	Придонеси / Contributions	Надоместоци / Fees	Нето средства / Net assets
07.2009	124.368	6.265	118.256			
08.2009	196.119	10.434	305.411			
09.2009	182.455	9.953	480.718			
10.2009	170.555	9.580	646.090			
11.2009	1.178.293	50.188	1.781.581			
12.2009	3.936.279	172.186	5.559.915	189.506	7.594	182.167
Вкупно 2009/ Total 2009	5.788.069	258.605		189.506	7.594	

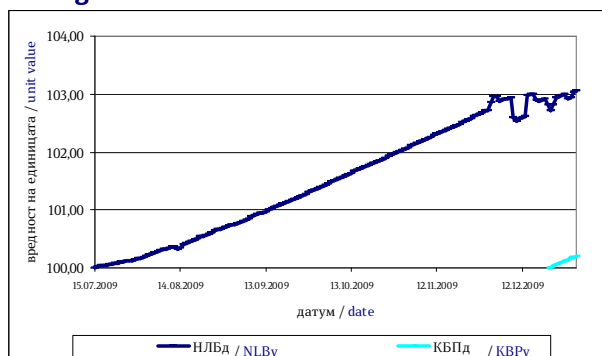
* Придонесите и надоместоците се дадени на месечна основа, додека нето средствата се дадени во кумулативен износ на крајот на месецот / Contributions and fees are given on a monthly basis, while net assets are given on a cumulative basis as of end of the month.

Слика 12: Вредност на нето средствата на доброволните пензиски фондови
Figure 12: Value of the Voluntary Pension Fund Net assets

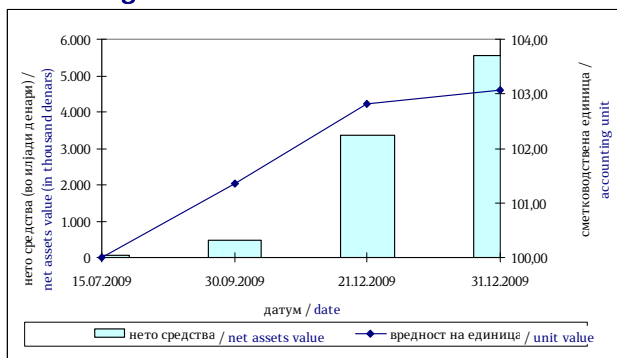


Табела 9: Вредност на сметководствените единици во доброволните пензиски фондови
Table 9: Value of the Voluntary Pension Fund Accounting Units

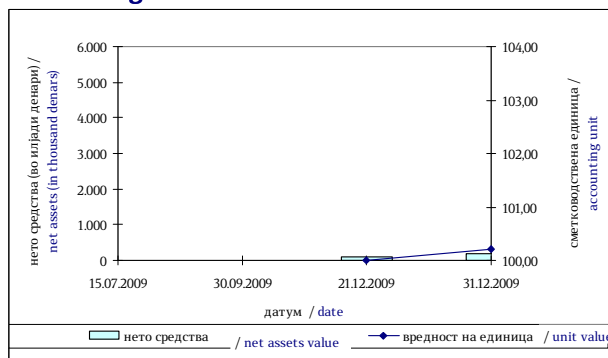
Датум / Date	Вредност на сметковод. единица / Accounting Unit Value	
	НЛБз / NLBm	КБПз / KBPm
15.07.2009	100,000000	
30.09.2009	101,348984	
21.12.2009	102,815757	100,000000
31.12.2009	103,061825	100,204385



Слика 13: Вредност на нето средствата и на сметководствената единица на НЛБд
Figure 13: Value of the Net assets and the Accounting Unit of NLBv



Слика 14: Вредност на нето средствата и на сметководствената единица на КБПд
Figure 14: Value of the Net assets and the Accounting Unit of KBPv



Принос на доброволните пензиски фондови сведен на годишно ниво по периоди
Voluntary Pension Fund return on annual level by period

Согласно закон, принос не се пресметува и не се објавува за доброволни пензиски фондови кои постојат помалку од 12 месеци. / According to the Law, return is not calculated nor published for Voluntary Pension Funds with less then 12 months of existence.

Надоместоци кои ги наплаќаат друштвата кои управуваат со доброволни пензиски фондови
Fees charged by Pension Companies managing Voluntary Pension Fund

Вид на надомест / Type of Fee	НЛБз / NLBm	КБПз / KBPm
Надомест од придонес / Fee on contributions ⁹	5,25%	5,50%
Месечен надомест од вредноста на нето средствата на доброволниот пензиски фонд / Monthly fee on voluntary pension fund net assets	0,15%	0,15%
Надомест за премин / Transfer fee:		
број на денови* ≤ 360 / number of days ≤ 360	10 Евра / 10 Euros	10 Евра / 10 Euros
број на денови* > 360 / number of days > 360	не се наплаќа / not charged	не се наплаќа / not charged

* бројот на денови се пресметува од датумот кога членот се стекнал со статус на член во постојниот доброволен пензиски фонд до датумот на потпишување на договорот за членство во идниот доброволен пензиски фонд / number of days is calculated from the date

⁹ За членови кои се учесници во професионална пензиска шема друштвото може да определи понизок износ на овој надомест / For members of pension schemes Pension Company may set lower level of this fee.

when the member has acquired a status of member of current voluntary pension fund to the membership contract date in the future voluntary pension fund

Табела 10: Структура на инвестициите на имотот на доброволните пензиски фондови (во илјади денари)

Table 10: Voluntary Pension Fund Total Assets Investment Structure (in thousand denars)

Вид имот / Type of asset	НЛБд/ NLBv		КБПд / KBPv	
	31.12.2009		31.12.2009	
	Вредност / Value	Процент / Percent	Вредност / Value	Процент / Percent
Акции од странски издавачи / Shares of foreign issuers	0,00	0,00%	0,00	0,00%
Обврзници од странски издавачи / Bonds of foreign issuers	0,00	0,00%	0,00	0,00%
Инвестициони фондови од странски издавачи / Investment funds of foreign issuers	0,00	0,00%	0,00	0,00%
Краткорочни хартии од странски издавачи / Short term securities of foreign issuers	0,00	0,00%	0,00	0,00%
Акции од домашни издавачи / Shares of domestic issuers	340,79	6,07%	0,00	0,00%
Обврзници од домашни издавачи / Bonds of domestic issuers	1.136,38	20,25%	0,00	0,00%
Инвестициони фондови од домашни издавачи / Investment funds of domestic issuers	0,00	0,00%	0,00	0,00%
Краткорочки хартии од домашни издавачи / Short term securities of domestic issuers	0,00	0,00%	0,00	0,00%
Вкупно вложувања во хартии од вредност / Total investment in securities	1.477,17	26,32%	0,00	0,00%
Депозити / Deposits	3.038,93	54,15%	180,30	98,89%
Парични средства / Cash	1.095,91	19,53%	2,03	1,11%
Побарувања / Receivables	0,00	0,00%	0,00	0,00%
Вкупно средства / Total assets	5.612,01	100,00%	182,33	100,00%
Вкупно обврски / Total liabilities	52,10	0,93%	0,16	0,09%
Нето средства / Net assets	5.559,92	99,07%	182,17	99,91%

Обврзниците од домашни издавачи вклучуваат:

- државна обврзница за денационализација
- државна обврзница за старо девизно штедење

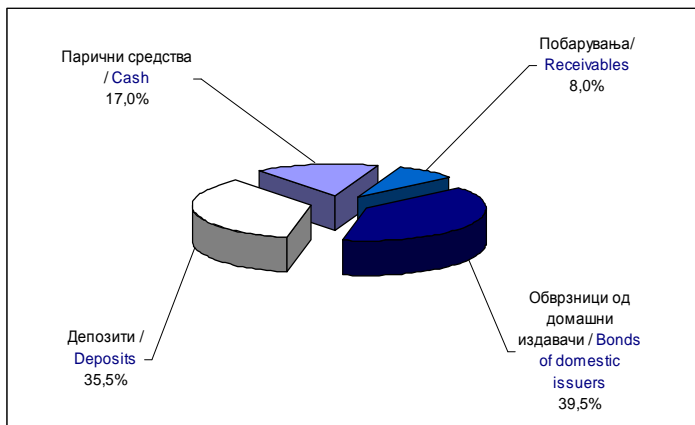
Bonds from domestic issuers include:

- Government bond for denationalization
- Government bond for settlement of claims by citizens on the basis of foreign currency deposits

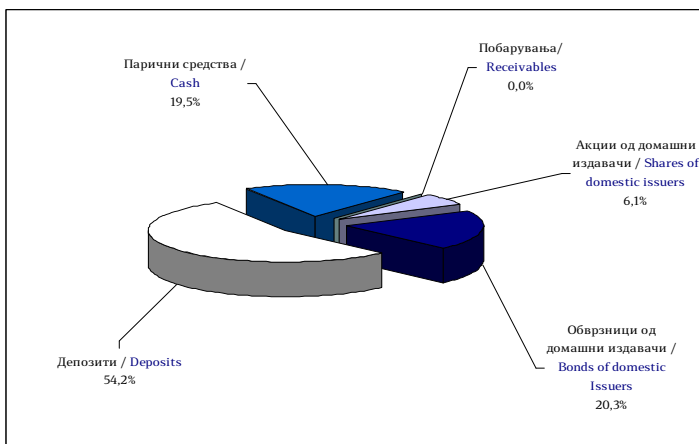
Слика 15: Структура на инвестициите на НЛБд
 Figure 15: Structure of Investment of NLBv

Слика 16: Структура на инвестициите на КБПд
 Figure 16: Structure of Investment of KBPv

30.09.2009



31.12.2009



31.12.2009

