

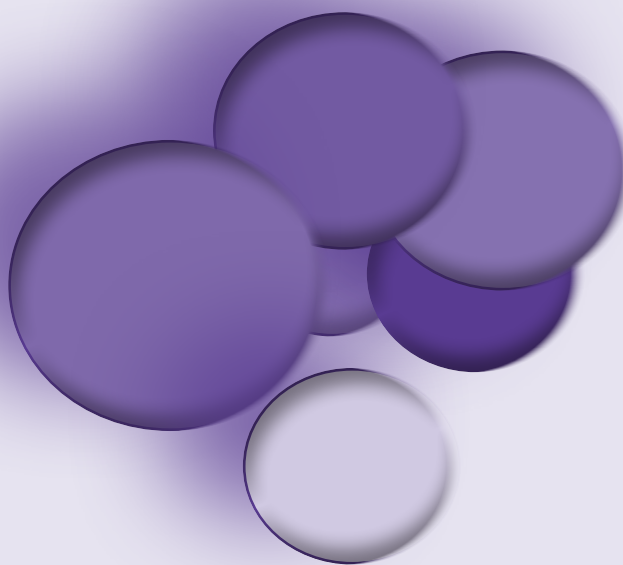


Република Македонија

Republic of Macedonia

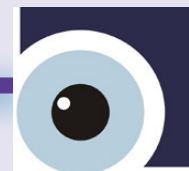
*Квартален статистички извештај бр.31
30 септември 2013 г.*

*Quarterly Statistical Report No. 31
September 30, 2013*



Агенција за супервизија на капитално финансирано пензиско осигурување (МАПАС)

Agency for Supervision of Fully Funded Pension Insurance (MAPAS)



Пензиски друштва; задолжителни и доброволни пензиски фондови

Во рамките на капитално финансираното пензиско осигурување, постојат две пензиски друштва. Двете друштва управуваат со по еден задолжителен и по еден доброволен пензиски фонд. Двете пензиски друштва се:

1. Акционерско друштво за управување со задолжителни и доброволни пензиски фондови “НЛБ НОВ ПЕНЗИСКИ ФОНД” Скопје, кое управува со

Отворен задолжителен пензиски фонд - “НЛБ ПЕНЗИСКИ ФОНД” Скопје и

Отворен доброволен пензиски фонд – “НЛБ ПЕНЗИЈА ПЛУС” Скопје

Акционери на Акционерско друштво за управување со задолжителни и доброволни пензиски фондови “НЛБ НОВ ПЕНЗИСКИ ФОНД” Скопје се Нова Љубљанска банка ДД Љубљана, Република Словенија, која во главнината на друштвото учествува со 51%, и НЛБ Тутунска банка АД Скопје, Република Македонија, која во главнината на друштвото учествува со 49%.

и

2. КБ ПРВО друштво за управување со задолжителни и доброволни пензиски фондови АД Скопје, кое управува со

КБ ПРВ отворен задолжителен пензиски фонд – Скопје и

КБ ПРВ отворен доброволен пензиски фонд – Скопје

Акционери на КБ Прво друштво за управување со пензиски фондови АД Скопје се Скупина Прва заваровалниски холдинг ДД Љубљана, Република Словенија, која во главнината на друштвото учествува со 51% и Комерцијална банка АД Скопје, Република Македонија, која во главнината на друштвото учествува со 49%.

Pension Companies; Mandatory and Voluntary Pension Funds

The fully funded pension insurance includes two pension companies. Both companies manage one mandatory pension fund and one voluntary pension fund. The two pension companies are the following:

1. Akcionersko drustvo za upravuvanje so zadolzitelni i dobrovolni penziski fondovi “NLB NOV PENZISKI FOND” Skopje, which manages

Otvoren zadolzitelen penziski fond – “NLB PENZISKI FOND” Skopje and

Otvoren dobrovolen penziski fond – “NLB PENZIJA PLUS” Skopje

Shareholders of Akcionersko drustvo za upravuvanje so zadolzitelni i dobrovolni penziski fondovi “NLB NOV PENZISKI FOND” Skopje are Nova Ljubljanska Banka DD, Ljubljana, Republic of Slovenia, which represents a portion of 51% of the Pension Company equity and NLB Tutunska Banka AD, Skopje, Republic of Macedonia, which represents 49% of the Pension Company equity.

and

2. KB PRVO drustvo za upravuvanje so zadolzitelni i dobrovolni penziski fondovi AD Skopje, which manages

KB PRV otvoren zadolzitelen penziski fond – Skopje and

KB PRV otvoren dobrovolen **penziski fond** - Skopje

Shareholders of KB Prvo drustvo za upravuvanje so penziski fondovi AD Skopje are Skupina Prva zavarovalniski holding DD, Ljubljana, Republic of Slovenia, which represents 51% of the Pension Company equity and Komercijalna Banka AD, Skopje, Republic of Macedonia, which represents 49% of the Pension Company equity.

I Податоци за задолжителните пензиски фондови

I Mandatory pension funds data

Табела 1: Дистрибуција на членството во задолжителните пензиските фондови според нивниот статус
Table 1: Distribution of the Mandatory Pension Fund Membership by their Status

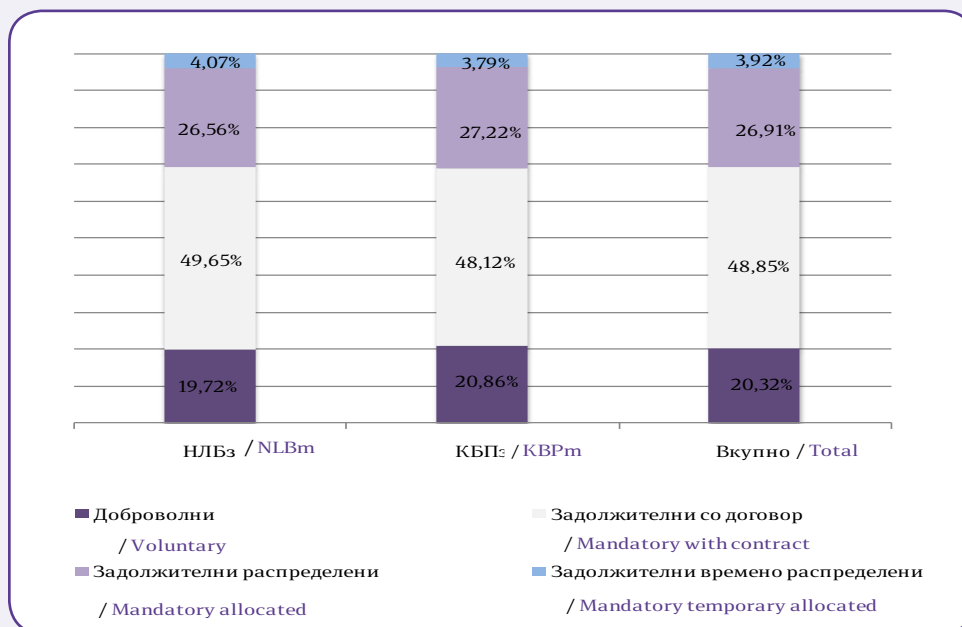
Задолжителен пензиски фонд / Mandatory Pension Fund	Доброволни / Voluntary	Задолжителни / Mandatory				Вкупно / Total
		Со договор / With contract	Распределени / Allocated	Времено распределени* / Temporarily allocated**	Вкупно / Total	
30.06.2013						
НЛБз / NLBm ¹	32.078	79.466	42.056	5.459	126.981	159.059
КБПз / KBPm ²	37.555	85.112	47.520	6.073	138.705	176.260
ВКУПНО / TOTAL	69.633	164.578	89.576	11.532	265.686	335.319
30.09.2013						
НЛБз / NLBm	32.075	80.770	43.205	6.618	130.593	162.668
КБПз / KBPm	37.544	86.618	48.998	6.830	142.446	179.990
ВКУПНО / TOTAL	69.619	167.388	92.203	13.448	273.039	342.658

* Осигурениците кои задолжително членуваат во вториот столб веднаш по вработувањето, времено се распредуваат од страна на МАПАС во задолжителен пензиски фонд по случаен избор, со цел да се обезбеди оплодување на нивните средства од самиот почеток на членството во задолжителен пензиски фонд. Овие осигуреници имаат рок од 3 месеци да одберат во кој задолжителен пензиски фонд ќе членуваат. Доколу по истекот на тој рок, не одлучат во кој задолжителен пензиски фонд ќе членуваат, тогаш остануваат членови во задолжителниот пензиски фонд во кој биле времено распределени

** The insured persons, who are mandatory members of the second pillar, have been temporarily allocated by MAPAS to a Mandatory Pension Fund by a random choice immediately after their employment, to ensure that their assets will be invested from the starting day of their Mandatory Pension Fund membership. These persons have the right to choose a Mandatory Pension Fund to which they will approach within a 3-month period. In case they do not make the choice by their own by the end of that period, they will remain members of the mandatory pension fund to which they were temporarily allocated

Слика 1: Дистрибуција на членството во задолжителните пензиски фондови според нивниот статус (во проценти)

Figure 1: Distribution of the Mandatory Pension Fund Membership by their Status (in percents)



¹ Кратенката НЛБз се користи за Отворен задолжителен пензиски фонд – „НЛБ ПЕНЗИСКИ ФОНД“ Скопје

² Кратенката КБПз се користи за КБ Прв отворен задолжителен пензиски фонд – Скопје

¹ NLBm stands for the mandatory pension fund Otvoren zadolzitelen penziski fond – „NLB PENZISKI FOND“ Skopje

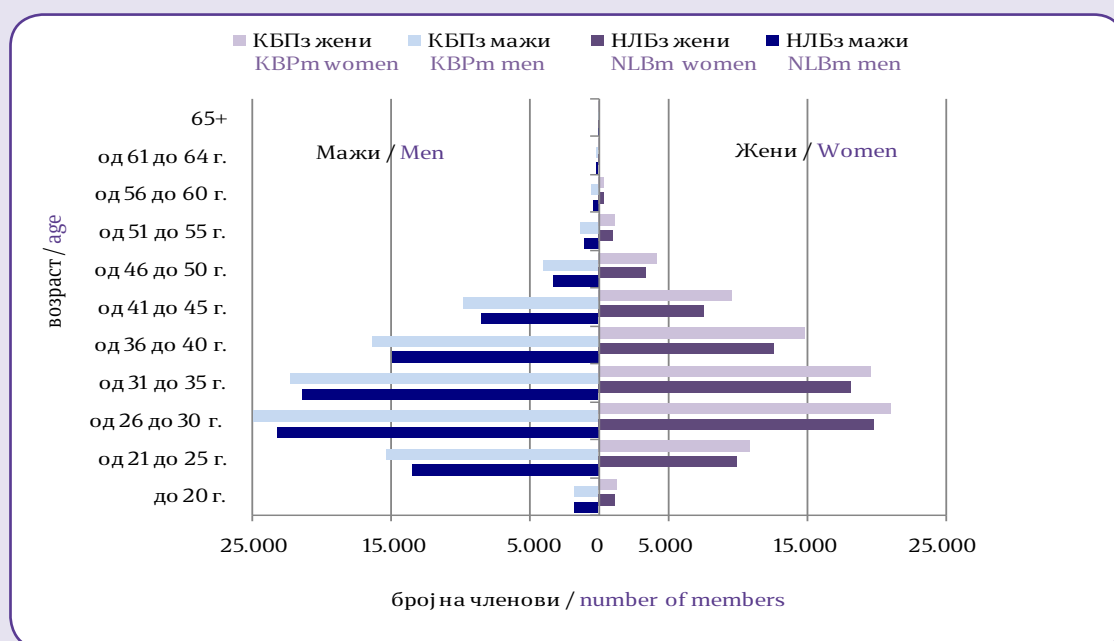
² KBPm stands for the mandatory pension fund KB Prv otvoren zadolzitelen penziski fond – Skopje

Табела 2: Старосна и полева структура на членовите на задолжителните пензиски фондови
 Table 2: Structure of the Mandatory Pension Fund Members by Age and Gender

Возраст / Age	НЛБз / NLBm			КБПз/ KBPm			Вкупно / Total
	Мажи / Men	Жени / Women	Вкупно / Total	Мажи / Men	Жени / Women	Вкупно / Total	
до 20 години / up to 20	1.694	1.119	2.813	1.799	1.225	3.024	5.837
од 21 до 25 години / 21 to 25	13.470	10.005	23.475	15.306	10.905	26.211	49.686
од 26 до 30 години / 26 to 30	23.250	19.857	43.107	25.240	21.083	46.323	89.430
од 31 до 35 години / 31 to 35	21.443	18.141	39.584	22.372	19.582	41.954	81.538
од 36 до 40 години / 36 to 40	14.926	12.658	27.584	16.387	14.869	31.256	58.840
од 41 до 45 години / 41 to 45	8.505	7.536	16.041	9.741	9.520	19.261	35.302
од 46 до 50 години / 46 to 50	3.359	3.321	6.680	3.937	4.135	8.072	14.752
од 51 до 55 години / 51 to 55	1.121	1.009	2.130	1.302	1.165	2.467	4.597
од 56 до 60 години / 56 to 60	459	348	807	514	404	918	1.725
од 61 до 64 години / 61 to 64	191	124	315	214	142	356	671
65 и повеќе / 65+	84	48	132	100	48	148	280
Вкупно / Total	88.502	74.166	162.668	96.912	83.078	179.990	342.658

Слика 2: Дистрибуција на членството во задолжителните пензиски фондови според нивниот статус (во проценти)

Figure 2: Distribution of the Mandatory Pension Fund Membership by their Status (in percents)



Средства во задолжителното капитално финансирано пензиско осигурување (втор столб) и движење на вредноста на сметководствените единици
 Assets in the mandatory fully funded pension insurance (second pillar) and the value of the accounting units

Табела 3: Уплатени придонеси во вториот столб, наплатени надоместоци и висина на нето средствата на задолжителните пензиски фондови

Table 3: Contributions paid to the second pillar, fees charged and value of the mandatory pension fund net assets

во милион денари/in milion denars

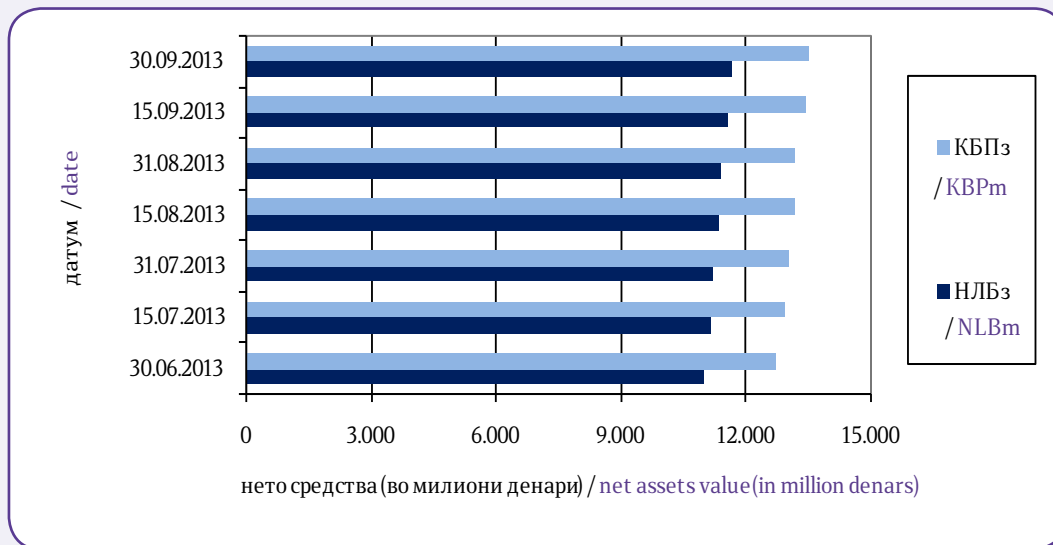
Состојба на / As of	НЛБз / NLBm			КБПз/ KBPm		
	Придонеси / Contributions	Надоместоци / Fees	Нето средства / Net assets	Придонеси / Contributions	Надоместоци / Fees	Нето средства / Net assets
30.06.2013	156,90	10,80	10.971,80	178,93	12,40	12.721,01
31.07.2013	162,63	11,11	11.226,42	185,47	12,76	13.016,21
31.08.2013	160,98	11,13	11.363,10	181,43	12,71	13.183,92
30.09.2013	156,43	11,06	11.632,00	178,70	12,73	13.498,11

* Придонесите и надоместоците се дадени на месечна основа, додека нето средствата се дадени во кумулативен износ

*Contributions and fees are given on a monthly basis, while net assets are given on a cumulative basis.

Слика 3: Вредност на нето средствата на задолжителните пензиски фондови

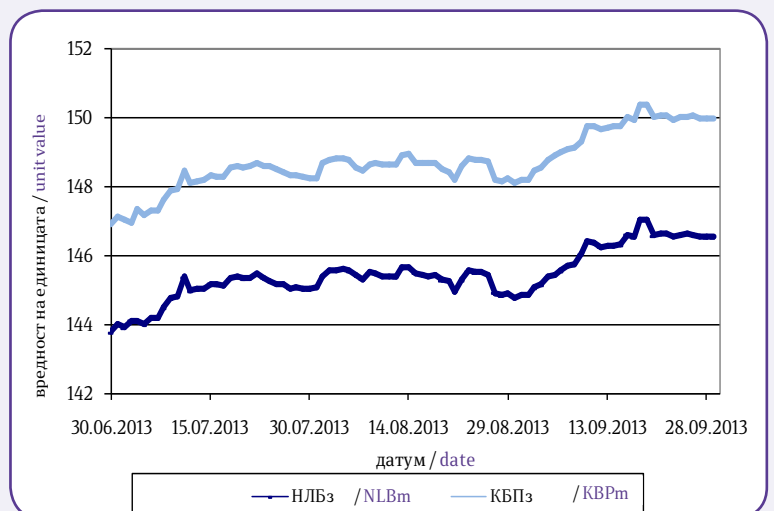
Figure 3: Value of the Mandatory Pension Funds Net assets



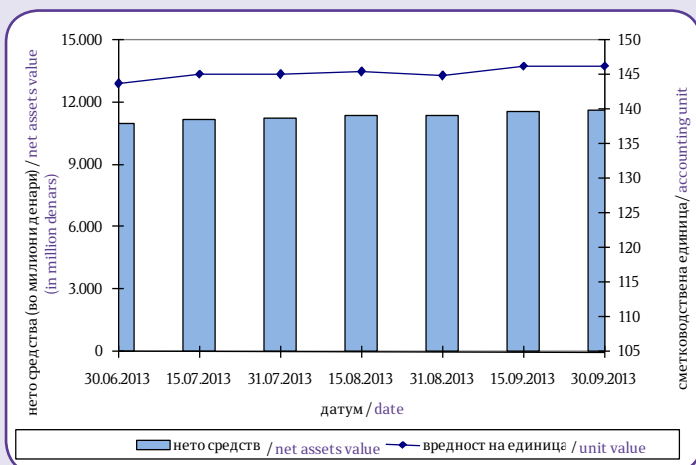
Табела 4: Вредност на сметководствените единици во задолжителните пензиски фондови

Table 4: Value of the Mandatory Pension Funds Accounting Units

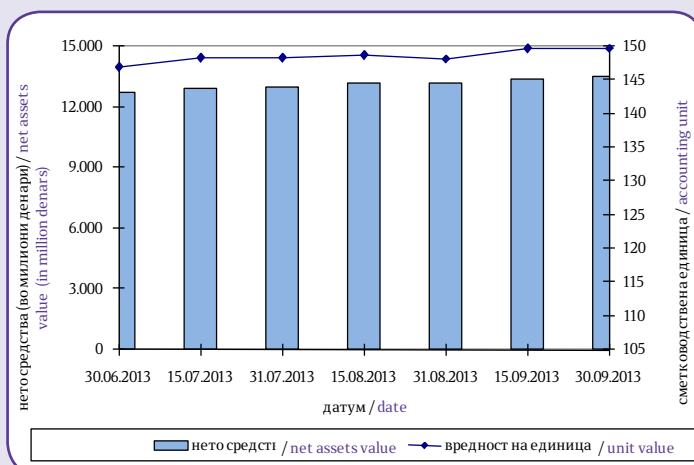
Датум / Date	Вредностна сметковод. единица / Accounting Unit Value	
	НЛБз / NLBm	КБПз/ KBPm
30.06.2013	143,762985	146,896022
15.07.2013	145,165154	148,290145
31.07.2013	145,062687	148,238437
15.08.2013	145,481932	148,680854
31.08.2013	144,834124	148,165276
15.09.2013	146,293481	149,726672
30.09.2013	146,340119	149,760760



Слика 4: Вредност на нето средствата и на сметководствената единица на НЛБз
Figure 4: Value of the Net assets and the Accounting Unit of NLBm



Слика 5: Вредност на нето средствата и на сметководствената единица на КБПз
Figure 5: Value of the Net assets and the Accounting Unit of KBPm



Принос на задолжителните пензиски фондови сведен на годишно ниво по периоди
Mandatory Pension Fund Return on annual level by period

Период / Period	НЛБз / NLBm		КБПз / KBPm	
	Номинален / Nominal	Реален / Real	Номинален / Nominal	Реален / Real
31.03.2006 – 31.03.2013	5,05%	1,99%	5,37%	2,31%
30.06.2006 – 30.06.2013	4,93%	1,80%	5,27%	2,12%
30.09.2006 – 30.09.2013	4,81%	1,65%	5,28%	2,11%
Почеток / Start – 30.09.2013	5,04%	1,89%	5,35%	2,19%

До донесување на измените на Законот за задолжително капитално финансирано пензиско осигурување и Законот за доброволно капитално финансирано пензиско осигурување од јануари 2013 година приносот на пензиски фонд се пресметуваше за период од 3 години, сведен на годишно ниво, а сега се пресметува за период од 7 години, сведен на годишно ниво. Со овие измени се воведуваат објавана принос во реален и номинален износ.

Until the most recent amendments to the Law on Mandatory Fully Funded Pension Insurance and the Law on Voluntary Fully Funded Pension Insurance, passed in January 2013, the return of the pension funds was calculated for a period of 3 years, on annual basis. Now, the return shall be calculated for a 7-year period, on an annual basis. As per these amendments, the returns shall be published in real and in nominal values.

Надоместоци кои ги наплаќаат друштвата кои управуваат со задолжителни пензиски фондови
Fees charged by Pension Companies managing Mandatory Pension Funds

Вид на надомест / Type of Fee	НЛБз / NLBm	КБПз / KBPm
Надомест од придонес / Fee on contributions	3,75% ³	3,75% ⁴
Месечен надомест од вредноста на нето средствата на задолжителниот пензиски фонд / Monthly fee on mandatory pension fund net assets	0,045% ⁵	0,045% ⁶
Надомест за премин / Transfer fee Број на денови / Number of days: * Број на денови ≤ 720 / number of days ≤ 720	15 Евра / 15 Euros	15 Евра / 15 Euros
Број на денови > 720 / number of days > 720	не се наплаќа / not charged	не се наплаќа / not charged

*бројот на денови се пресметува од датумот кога членот се стекнал со статус на член во постојниот задолжителен пензиски фонд (или од првиот месецот за кој членот стекнал право на придонес во постојниот задолжителен пензиски фонд, во случај на прво членство) до крајниот рок до кој членот треба да достави до Агенција формулар и доказ за платен надомест за премин

*number of days is calculated from the date when the member has acquired a status of member of current mandatory pension fund (or from the first day of the month for which the member has acquired right to contributions in the current mandatory pension fund, in case of first time membership) to the end of the period in which the member has to submit to the Agency form and proof of paid transfer fee.

3. Од јуни 2013 година (претходно беше 4%)
4. Од јуни 2013 година (претходно беше 4%)
5. Од јуни 2013 година (претходно беше 0,05%)
6. Од јуни 2013 година (претходно беше 0,05%)

3. Since June 2013 (previously it was 4%)
4. Since June 2013 (previously it was 4%)
5. Since June 2013 (previously it was 0,045%)
6. Since June 2013 (previously it was 0,045%)

Табела 5: Структура на инвестициите на имотот на задолжителните пензиски фондови
Table 5: Mandatory Pension Funds Total Assets Investment Structure

Вид имот / Type of asset	НЛБз / NLBm		КБПз / KBPm	
	Вредност / Value	Процент / Percent	Вредност / Value	Процент / Percent
Акции од странски издавачи / Shares of foreign issuers	1.109.624.872,24	9,53%	0	0,00%
Обврзници од странски издавачи / Bonds of foreign issuers	0	0,00%	0	0,00%
Инвестициски фондови од странски издавачи / Investment funds of foreign issuers	1.196.023.546,57	10,28%	2.855.505.998,94	21,14%
Краткорочни хартии од вредност од странски издавачи / Short term securities of foreign issuers	0	0,00%	0	0,00%
Акции од домашни издавачи / Shares of domestic issuers	403.864.454,23	3,47%	417.620.562,88	3,09%
Обврзници од домашни издавачи / Bonds of domestic issuers	6.923.133.376,14	59,48%	8.302.553.685,17	61,48%
Инвестициски фондови од домашни издавачи / Investment funds of domestic issuers	0	0,00%	0	0,00%
Краткорочни хартии од вредност од домашни издавачи / Short term securities of domestic issuers	0	0,00%	0	0,00%
Вкупно вложувања во хартии од вредност / Total investment in securities	9.632.646.249	82,76%	11.575.680.247	85,71%
Депозити / Deposits	1.797.193.363,05	15,44%	1.858.299.907,88	13,76%
Парични средства / Cash	201.431.380,38	1,73%	45.488.312,01	0,34%
Побарувања / Receivables	7.540.064,53	0,06%	25.716.567,10	0,19%
Вкупно средства / Total assets	11.638.811.057	100,00%	13.505.185.034	100,00%
Вкупно обврски / Total liabilities	6.808.625,97	0,06%	7.078.683,44	0,05%
Нето средства / Net assets	11.632.002.443,79	99,94%	13.498.106.386,06	99,95%

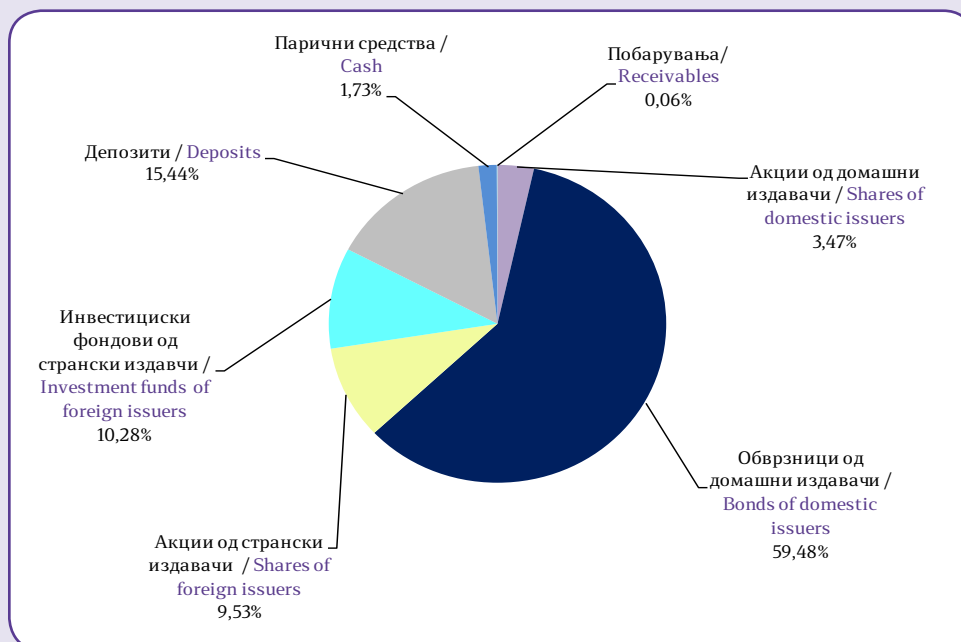
Обврзниците од домашни издавачи вклучуваат:

- државна континуирана обврзница
- државна обврзница за денационализација

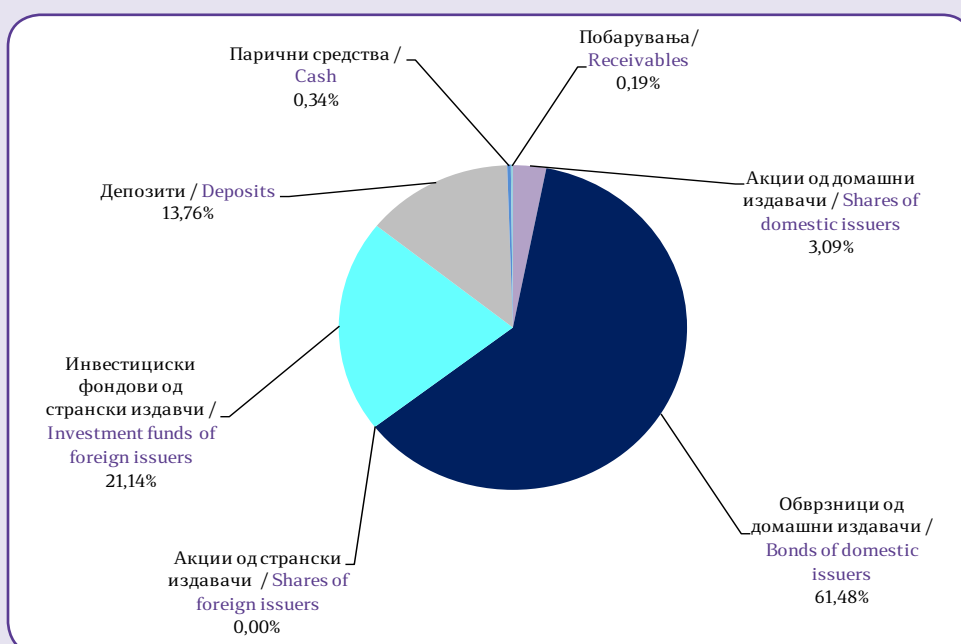
Bonds of domestic issuers include:

- Government continuous bond
- Government bond for denationalization

Слика 6: Структура на инвестициите на НЛБз (на 30.09.2013)
 Figure 6: Structure of Investment of NLBm (as of 30.09.2013)



Слика 7: Структура на инвестициите на КБПз (на 30.09.2013)
 Figure 7: Structure of Investment of KBPm (as of 30.09.2013)



II Податоци за доброволните пензиски фондови

II Voluntary Pension Funds Data

Членство во доброволните пензиски фондови

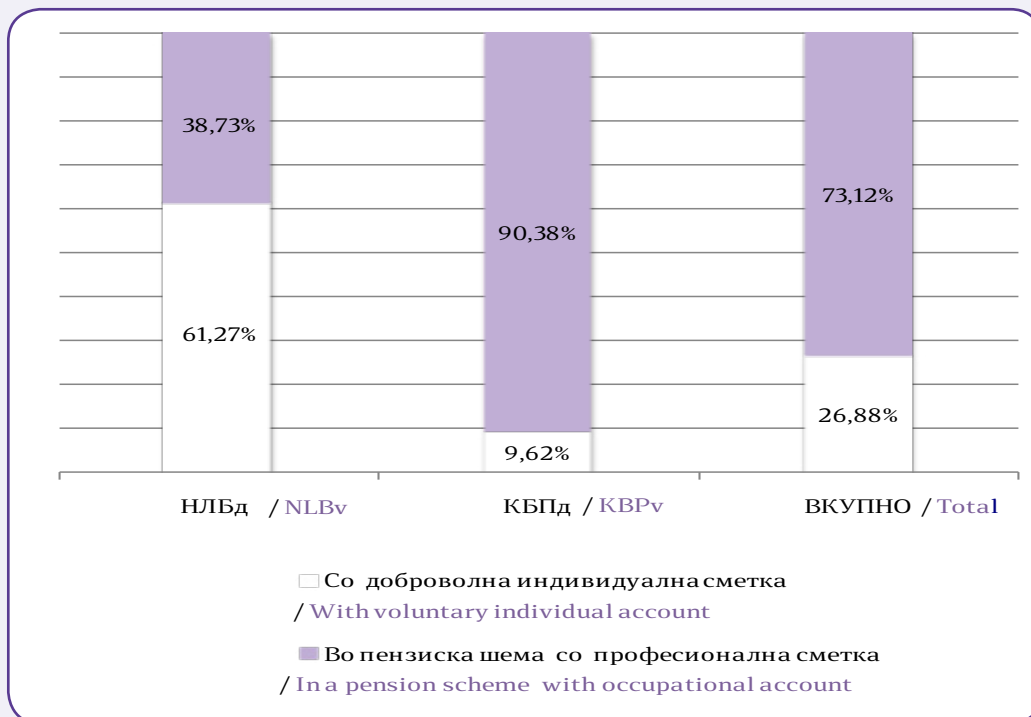
Voluntary Pension Fund Membership

Табела 6: Дистрибуција на членството во доброволните пензиски фондови според начинот на членство
Table 6: Distribution of the Voluntary Pension Fund Membership by membership type

Доброволен пензиски фонд / Voluntary pension fund	Со доброволна индивидуална сметка / With voluntary individual account	Во пензиска шема со професионална сметка / In a pension scheme with occupational account	Вкупно / Total
30.06.2013			
НЛБд / NLBv ^{7,8}	3.600	2.178	5.778
КБПд / KBPv ^{9,10}	1.111	10.673	11.784
ВКУПНО / TOTAL	4.711	12.851	17.562
30.09.2013			
НЛБд / NLBv	3.660	2.314	5.974
КБПд / KBPv	1.145	10.757	11.902
ВКУПНО / TOTAL	4.805	13.071	17.876

Слика 8: Дистрибуција на членството во доброволните пензиски фондови според начинот на членство (во проценти)

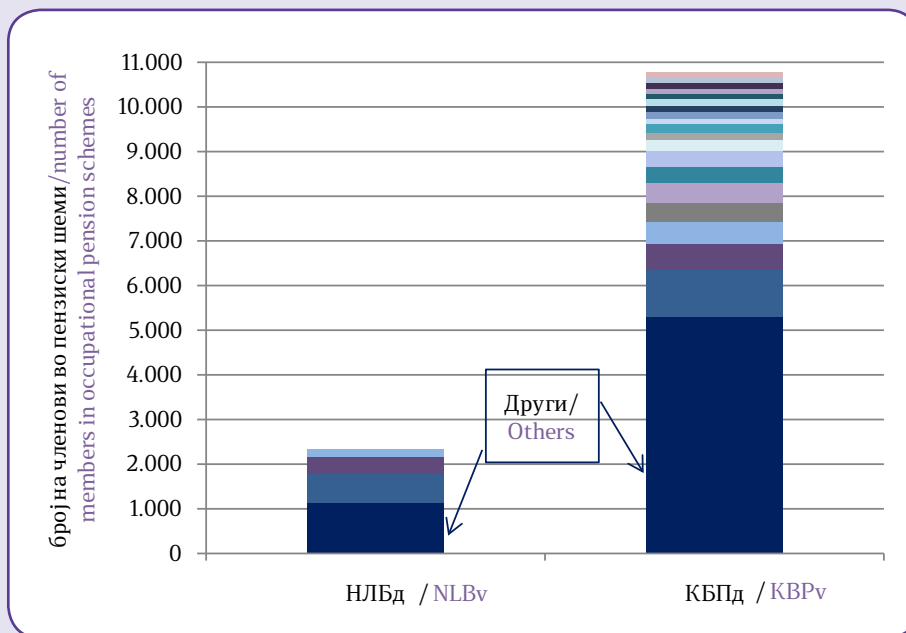
Figure 8: Distribution of the Voluntary Pension Fund Membership by membership type (in percents)



⁷ Кратенката НЛБд се користи за Отворен доброволен пензиски фонд – „НЛБ ПЕНЗИЈА ПЛУС“ Скопје
⁸ Зачленувањето и плаќањето на придонеси во НЛБд започна на 15 јули 2009 година
⁹ Кратенката КБПд се користи за КБ Прв отворен доброволен пензиски фонд - Скопје
¹⁰ Зачленувањето и плаќањето на придонеси во КБПд започна на 21 декември 2009 година

⁷ NLBv stands for the voluntary pension fund Otvoren dobrovolen penziski fond – „NLB PENZIJA PLUS“ Skopje
⁸ Membership and payment of voluntary contributions in NLBv started on 15 July 2009
⁹ KBPv stands for the voluntary pension fund KB Prv otvoren dobrovolen penziski fond - Skopje
¹⁰ Membership and payment of voluntary contributions in KBPv started on 21 December 2009

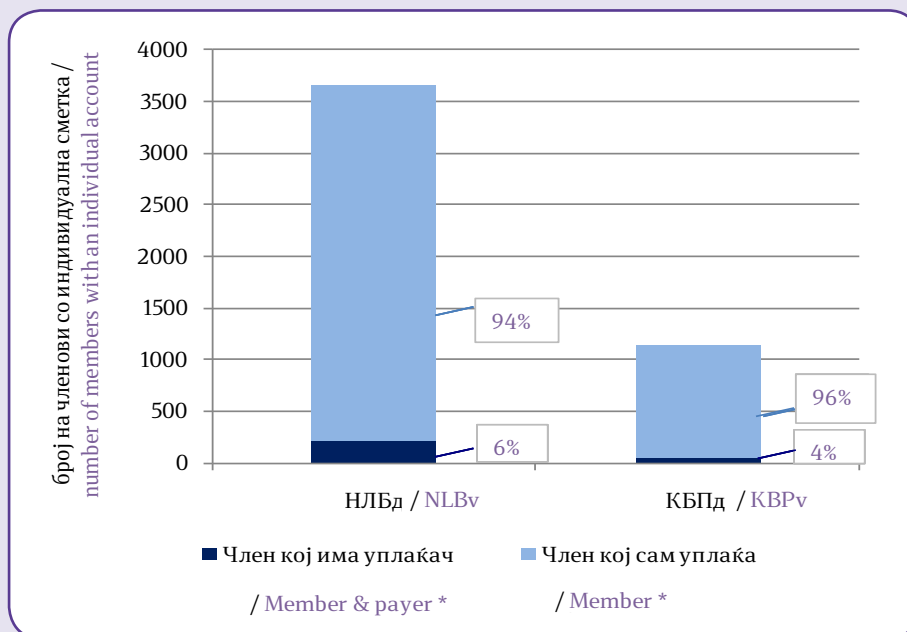
Слика 9: Дистрибуција на членството по професионални пензиски шеми*
 Figure 9: Distribution of Membership by occupational pension scheme*



*Професионалните пензиски шеми со помалку од 100 членови се прикажани во “Други”

*Occupational pension schemes with less than 100 members are presented under „Other“

Слика 10: Членови со индивидуални сметки со уплаќач и без уплаќач
 Figure 10: Members with an individual account whose contributions are paid by third party and members with an individual account who pay for own contributions

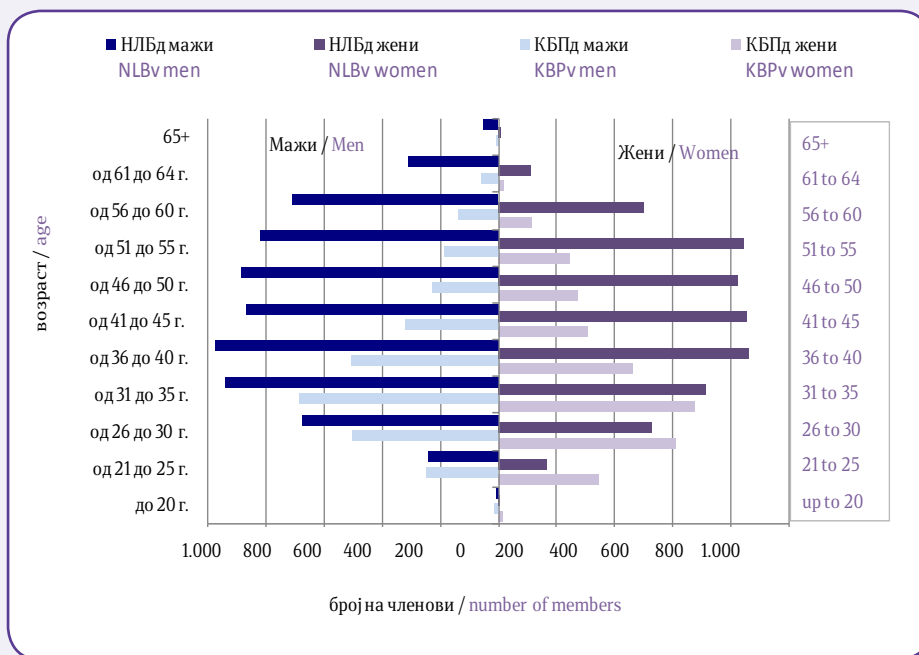


*Member & payer stands for member whose contributions are paid by third party
 **Member stands for member who pays for own contributions

Табела 7: Старосна и полова структура на членовите на доброволните пензиски фондови
 Table 7: Structure of the Voluntary Pension Fund Members by Age and Gender

Возраст / Age	НЛБд / NLBv			КБПд / KBPv			Вкупно / Total
	Мажи / Men	Жени / Women	Вкупно / Total	Мажи / Men	Жени / Women	Вкупно / Total	
до 20 години / up to 20	8	5	13	14	12	26	39
од 21 до 25 години / 21 to 25	243	165	408	249	345	594	1.002
од 26 до 30 години / 26 to 30	675	524	1.199	504	610	1.114	2.313
од 31 до 35 години / 31 to 35	943	714	1.657	687	676	1.363	3.020
од 36 до 40 години / 36 to 40	977	863	1.840	510	461	971	2.811
од 41 до 45 години / 41 to 45	869	854	1.723	323	306	629	2.352
од 46 до 50 години / 46 to 50	886	824	1.710	228	272	500	2.210
од 51 до 55 години / 51 to 55	819	842	1.661	189	245	434	2.095
од 56 до 60 години / 56 to 60	707	500	1.207	140	115	255	1.462
од 61 до 64 години / 61 to 64	311	111	422	59	17	76	498
65 и повеќе / 65+	54	8	62	12	0	12	74
Вкупно / Total	6.492	5.410	11.902	2.915	3.059	5.974	17.876

Слика 11: Старосна структура на членовите на доброволните пензиски фондови
 Figure 11: Age Structure of the Voluntary Pension Fund Membership



Средства во доброволното капитално финансирано пензиско осигурување (трет столб) и движење на вредноста на сметководствените единици Assets in the voluntary fully funded pension insurance (third pillar) and the value of the accounting units

Табела 8: Уплатени придонеси во третиот столб, наплатени надоместоци и висина на нето средствата на доброволните пензиски фондови

Table 8: Contributions paid to third pillar, fees charged and value of the voluntary pension fund net assets

во денари/in denars

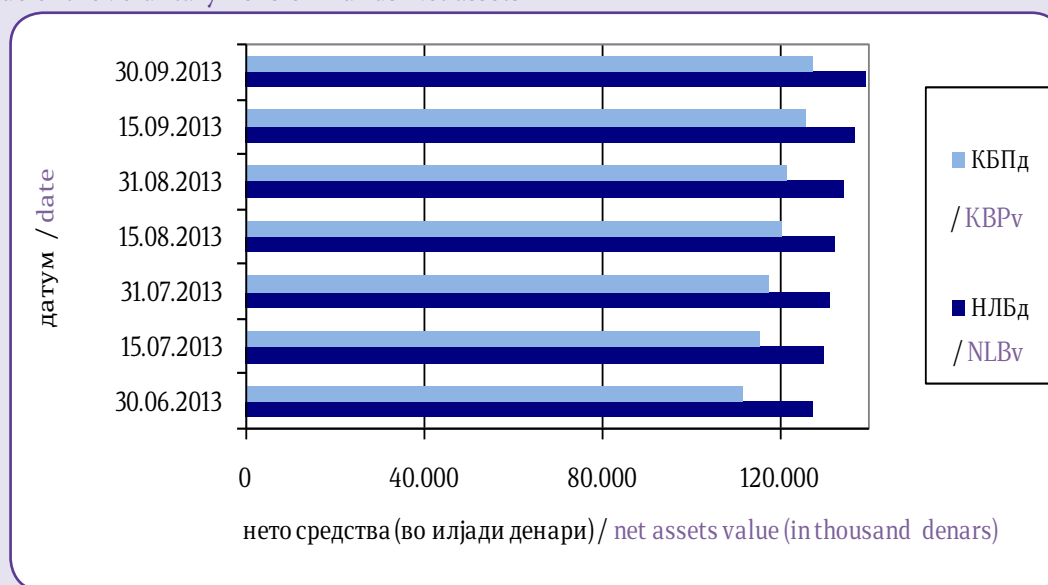
Состојбана / As of	НЛБд / NLBv			КБПд / KBPv		
	Придонеси / Contributions	Надоместоци / Fees	Нето средства / Net assets	Придонеси / Contributions	Надоместоци / Fees	Нето средства / Net assets
30.06.2013	2.331.158	209.628	127.161.932	5.836.079	234.079	111.626.172
31.07.2013	4.213.492	266.025	131.079.865	5.387.951	231.755	117.525.678
31.08.2013	3.664.509	255.701	134.390.733	4.481.635	208.734	121.522.067
30.09.2013	3.608.584	254.173	139.199.039	5.358.538	240.064	127.458.220

* Придонесите и надоместоците се дадени на месечна основа, додека нето средствата се дадени во кумулативен износ

* Contributions and fees are given on a monthly basis, while net assets are given on a cumulative basis.

Слика 12: Вредност на нето средствата на доброволните пензиски фондови

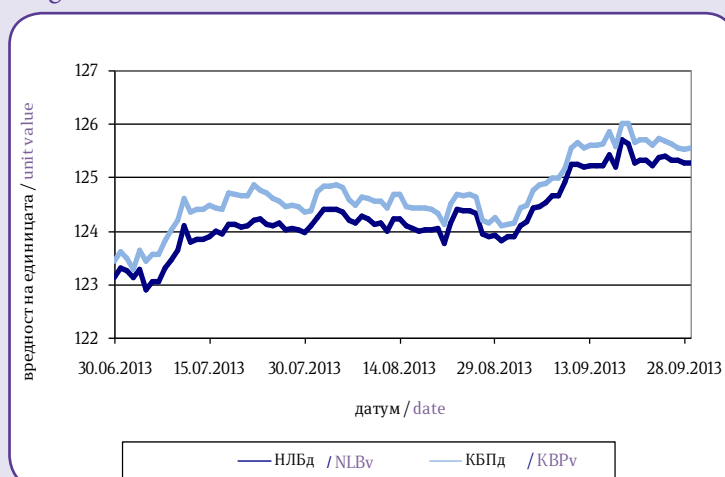
Figure 12: Value of the Voluntary Pension Funds Net assets



Табела 9: Вредност на сметководствените единици во доброволните пензиски фондови

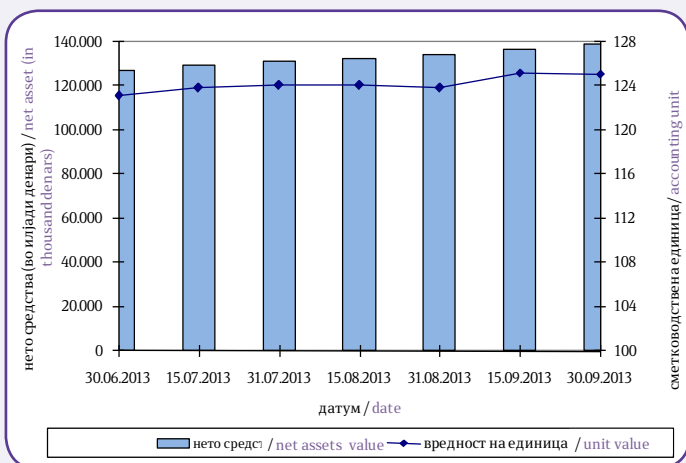
Table 9: Value of the Voluntary Pension Funds Accounting Units

Датум / Date	Вредност на сметковод. единица / Accounting Unit Value	
	НЛБд / NLBv	КБПд / KBPv
30.06.2013	123,133296	123,429792
15.07.2013	123,882412	124,472631
31.07.2013	124,092403	124,378006
15.08.2013	124,081142	124,455866
31.08.2013	123,880555	124,126965
15.09.2013	125,223721	125,618436
30.09.2013	125,096825	125,358823



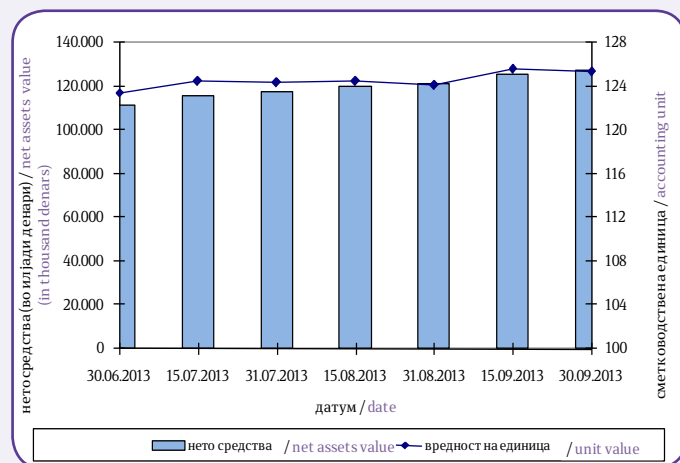
Слика 13: Вредност на нето средствата и на сметководствената единица на НЛБд

Figure 13: Value of the Net assets and the Accounting Unit of NLBv



Слика 14: Вредност на нето средствата и на сметководствената единица на КБПд

Figure 14: Value of the Net assets and the Accounting Unit of KBPv



Принос на доброволните пензиски фондови сведен на годишно ниво по периоди Voluntary Pension Fund Return on annual level by period

Период / Period	НЛБд / NLBv		КБПд / KBPv	
	Номинален / Nominal	Реален / Real	Номинален / Nominal	Реален / Real
31.12.2009 - 31.03.2013	5,49%	1,97%	6,43%	2,88%
31.12.2009 - 30.06.2013	5,22%	1,56%	6,14%	2,45%
31.12.2009 - 30.09.2013	5,30%	2,05%	6,15%	2,87%
Почеток / Start - 30.09.2013	5,47%	2,45%	6,15%	2,87%

До донесување на измените на Законот за задолжително капитално финансирано пензиско осигурување и Законот за доброволно капитално финансирано пензиско осигурување од јануари 2013 година приносот на пензиски фонд се пресметуваше за период од 3 години, сведен на годишно ниво, а сега се пресметува за период од 7 години, сведен на годишно ниво. Со овие измени се воведува и објавана принос во реален и номинален износ.

Until the most recent amendments to the Law on Mandatory Fully Funded Pension Insurance and the Law on Voluntary Fully Funded Pension Insurance, passed in January 2013, the return of the pension funds was calculated for a period of 3 years, on an annual basis. Now, the return shall be calculated for a 7-year period, on an annual basis. As per these amendments, the returns shall be published in real and in nominal values.

Надоместоци кои ги наплаќаат друштвата кои управуваат со доброволни пензиски фондови Fees charged by Pension Companies managing Voluntary Pension Funds

Вид на надомест / Type of Fee	НЛБд / NLBv	КБПд / KBPv
Надомест од придонес / Fee on contributions ¹¹	3,80% ¹²	2,90% ¹³
Месечен надомест од вредноста на нето средствата на задолжителниот пензиски фонд / Monthly fee on mandatory pension fund net assets	0,10% ¹⁴	0,075% ¹⁵
Надомест за премин / Transfer fee Број на денови / Number of days: Број на денови ≤ 360 / number of days ≤ 360	10 Евра / 10 Euros	10 Евра / 10 Euros
Број на денови > 360 / number of days > 360	не се наплаќа / not charged	не се наплаќа / not charged

*бројот на денови се пресметува од датумот кога членот стесекнал состојат усна членов постојниот доброволен пензиски фонд до датумот на потпишување на договорот за членство во идниот доброволен пензиски фонд

*number of days is calculated from the date when the member has acquired a status of member of current voluntary pension fund to the membership contract date in the future voluntary pension fund

¹¹ За членови кои се учесници во професионална пензиска шема друштвото може да определи друг износ на овој надомест

¹¹ For members of pension schemes Pension Company may set different level of this fee

¹² Од 1 март 2011 година (претходно беше 5,25%)

¹² Since 1 March 2011 (previously it was 5,25%)

¹³ Од 1 јуни 2013 година (претходно беше 4,00%)

¹³ Since 1 June 2013 (previously it was 4,00%)

¹⁴ Од 1 март 2011 година (претходно беше 0,15%)

¹⁴ Since 1 March 2011 (previously it was 0,15%)

¹⁵ Од 1 јануари 2011 година (претходно беше 0,15%)

¹⁵ Since 1 January 2011 (previously it was 0,15%)

Табела 10: Структура на инвестициите на имотот на доброволните пензиски фондови
 Table 10: Voluntary Pension Funds Total Assets Investment Structure

Вид имот / Type of asset	НЛБд / NLBv		КБПд / KBPv	
	Вредност / Value	Процент / Percent	Вредност / Value	Процент / Percent
Акции од странски издавачи / Shares of foreign issuers	11.562.043,26	8,28%	0	0,00%
Обврзници од странски издавачи / Bonds of foreign issuers	0	0,00%	0	0,00%
Инвестициски фондови од странски издавачи / Investment funds of foreign issuers	16.741.966,03	11,99%	29.794.777,20	23,27%
Краткорочни хартии од вредност од странски издавачи / Short term securities of foreign issuers	0	0,00%	0	0,00%
Акции од домашни издавачи / Shares of domestic issuers	18.990.107,51	13,60%	13.340.504,14	10,42%
Обврзници од домашни издавачи / Bonds of domestic issuers	52.218.032,02	37,40%	49.794.597,11	38,89%
Инвестициски фондови од домашни издавачи / Investment funds of domestic issuers	0	0,00%	0	0,00%
Краткорочни хартии од вредност од домашни издавачи / Short term securities of domestic issuers	0	0,00%	0	0,00%
Вкупно вложувања во хартии од вредност / Total investment in securities	99.512.149	71,26%	92.929.878	72,57%
Депозити / Deposits	32.945.991,28	23,59%	32.264.118,43	25,20%
Парични средства / Cash	7.173.225,44	5,14%	2.616.125,63	2,04%
Побарувања / Receivables	7.672,89	0,01%	241.280,98	0,19%
Вкупно средства / Total assets	139.639.038	100,00%	128.051.403	100,00%
Вкупно обврски / Total liabilities	439.999,65	0,32%	593.183,52	0,46%
Нето средства / Net assets	139.199.038,54	99,68%	127.458.220,16	99,54%

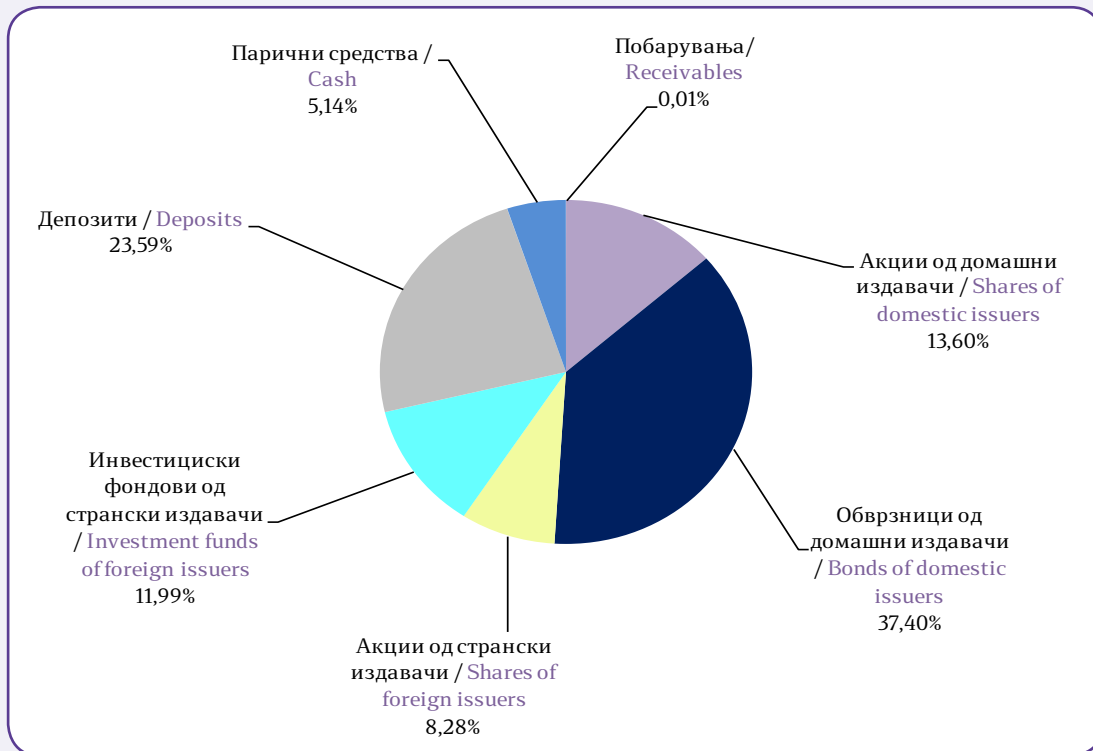
Обврзниците од домашни издавачи вклучуваат:

- државна континуирана обврзница
- државна обврзница за денационализација

Bonds of domestic issuers include:

- Government continuous bond
- Government bond for denationalization

Слика 15: Структура на инвестициите на НЛБд (на 30.09.2013)
 Figure 15: Structure of Investment of NLBv (as of 30.09.2013)



Слика 16: Структура на инвестициите на КБПд (на 30.09.2013)
 Figure 16: Structure of Investment of KBPv (as of 30.09.2013)

