

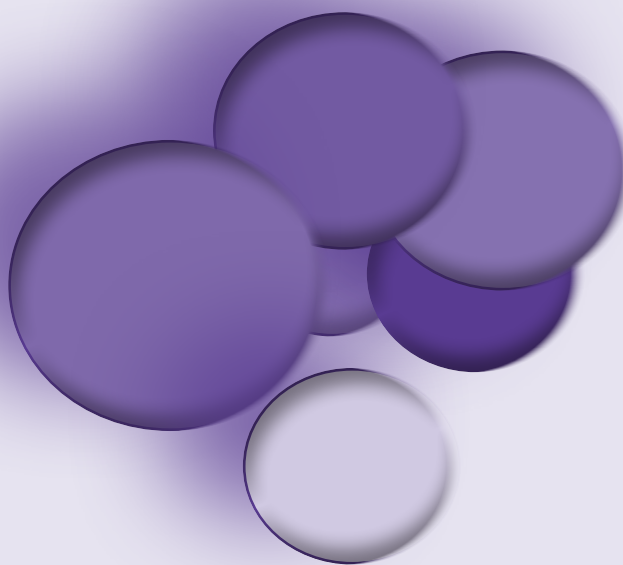


Република Македонија

Republic of Macedonia

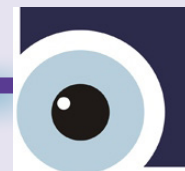
*Квартален статистички извештај бр.35  
30 септември 2014 г.*

*Quarterly Statistical Report No. 35  
September 30, 2014*



Агенција за супервизија на капитално финансирано пензиско осигурување (МАПАС)

Agency for Supervision of Fully Funded Pension Insurance (MAPAS)



## Пензиски друштва; задолжителни и доброволни пензиски фондови

Во рамките на капитално финансираното пензиско осигурување, постојат две пензиски друштва. Двете друштва управуваат со по еден задолжителен и по еден доброволен пензиски фонд. Двете пензиски друштва се:

1. Акционерско друштво за управување со задолжителни и доброволни пензиски фондови “НЛБ НОВ ПЕНЗИСКИ ФОНД” Скопје, кое управува со

Отворен задолжителен пензиски фонд - “НЛБ ПЕНЗИСКИ ФОНД” Скопје и

Отворен доброволен пензиски фонд – “НЛБ ПЕНЗИЈА ПЛУС” Скопје

Акционери на Акционерско друштво за управување со задолжителни и доброволни пензиски фондови “НЛБ НОВ ПЕНЗИСКИ ФОНД” Скопје се Нова Љубљанска банка ДД Љубљана, Република Словенија, која во главнината на друштвото учествува со 51%, и НЛБ Тутунска банка АД Скопје, Република Македонија, која во главнината на друштвото учествува со 49%.

и

2. КБ ПРВО друштво за управување со задолжителни и доброволни пензиски фондови АД Скопје, кое управува со

КБ ПРВ отворен задолжителен пензиски фонд – Скопје и

КБ ПРВ отворен доброволен пензиски фонд – Скопје

Акционери на КБ Прво друштво за управување со пензиски фондови АД Скопје се Скупина Прва заваровалниски холдинг ДД Љубљана, Република Словенија, која во главнината на друштвото учествува со 51% и Комерцијална банка АД Скопје, Република Македонија, која во главнината на друштвото учествува со 49%.

## Pension Companies; Mandatory and Voluntary Pension Funds

The fully funded pension insurance includes two pension companies. Both companies manage one mandatory pension fund and one voluntary pension fund. The two pension companies are the following:

1. Akcionersko drustvo za upravuvanje so zadolzitelni i dobrovolni penziski fondovi “NLB NOV PENZISKI FOND” Skopje, which manages

Otvoren zadolzitelen penziski fond – “NLB PENZISKI FOND” Skopje and

Otvoren dobrovolen penziski fond – “NLB PENZIJA PLUS” Skopje

Shareholders of Akcionersko drustvo za upravuvanje so zadolzitelni i dobrovolni penziski fondovi “NLB NOV PENZISKI FOND” Skopje are Nova Ljubljanska Banka DD, Ljubljana, Republic of Slovenia, which represents a portion of 51% of the Pension Company equity and NLB Tutunska Banka AD, Skopje, Republic of Macedonia, which represents 49% of the Pension Company equity.

and

2. KB PRVO drustvo za upravuvanje so zadolzitelni i dobrovolni penziski fondovi AD Skopje, which manages

KB PRV otvoren zadolzitelen penziski fond – Skopje and

KB PRV otvoren dobrovolen penziski fond - Skopje

Shareholders of KB Prvo drustvo za upravuvanje so penziski fondovi AD Skopje are Skupina Prva zavarovalniski holding DD, Ljubljana, Republic of Slovenia, which represents 51% of the Pension Company equity and Komercijalna Banka AD, Skopje, Republic of Macedonia, which represents 49% of the Pension Company equity.

# I Податоци за задолжителните пензиски фондови<sup>1</sup>

## I Mandatory pension funds data<sup>1</sup>

Табела 1: Дистрибуција на членството во задолжителните пензиските фондови според нивниот статус  
Table 1: Distribution of the Mandatory Pension Fund Membership by their Status

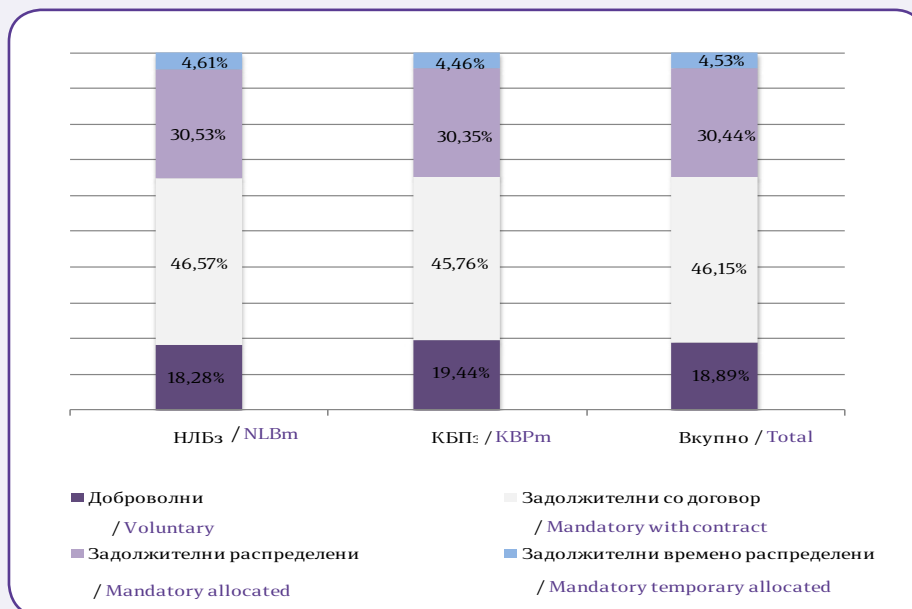
Задолжителен пензиски фонд / Mandatory Pension Fund	Доброволни / Voluntary	Задолжителни / Mandatory				Вкупно / Total
		Со договор / With contract	Распределени / Allocated	Времено распределени* / Temporary allocated**	Вкупно / Total	
30.06.2014						
НЛБз / NLBm <sup>2</sup>	32.026	81.554	50.796	7.613	139.963	171.989
КБПз / KBPm <sup>3</sup>	37.503	88.315	55.873	7.967	152.155	189.658
ВКУПНО / TOTAL	69.529	169.869	106.669	15.580	292.118	361.647
30.09.2014						
НЛБз / NLBm	32.021	81.569	53.477	8.072	143.118	175.139
КБПз / KBPm	37.492	88.267	58.535	8.598	155.400	192.892
ВКУПНО / TOTAL	69.513	169.836	112.012	16.670	298.518	368.031

\* Осигурениците кои задолжително членуваат во вториот столб веднаш по вработувањето, времено се распределуваат од страна на МАПАС во задолжителен пензиски фонд по случаен избор, со цел да се обезбеди оплодување на нивните средства од самиот почеток на членството во задолжителен пензиски фонд. Овие осигуреници имаат рок од 3 месеци да одберат во кој задолжителен пензиски фонд ќе членуваат. Доколу по истекот на тој рок, не одлучат во кој задолжителен пензиски фонд ќе членуваат, тогаш остануваат членови во задолжителниот пензиски фонд во кој биле времено распределени

\*\* The insured persons, who are mandatory members of the second pillar, have been temporarily allocated by MAPAS to a Mandatory Pension Fund by a random choice immediately after their employment, to ensure that their assets will be invested from the starting day of their Mandatory Pension Fund membership. These persons have the right to choose a Mandatory Pension Fund to which they will approach within a 3-month period. In case they do not make the choice by their own by the end of that period, they will remain members of the mandatory pension fund to which they were temporarily allocated

Слика 1: Дистрибуција на членството во задолжителните пензиски фондови според нивниот статус (во проценти)

Figure 1: Distribution of the Mandatory Pension Fund Membership by their Status (in percents)



<sup>1</sup> Извор за податоците за вредноста на нето средствата, сметководствената единица и структурата на инвестициите на задолжителните пензиски фондови се пензиските друштва

<sup>2</sup> Кратенката НЛБз се користи за Отворен задолжителен пензиски фонд – „НЛБ ПЕНЗИСКИ ФОНД“ Скопје

<sup>3</sup> Кратенката КБПз се користи за КБ Прв отворен задолжителен пензиски фонд – Скопје

<sup>1</sup> Source for data of net asset value, accounting unit and structure of investment of mandatory pension funds are pension companies

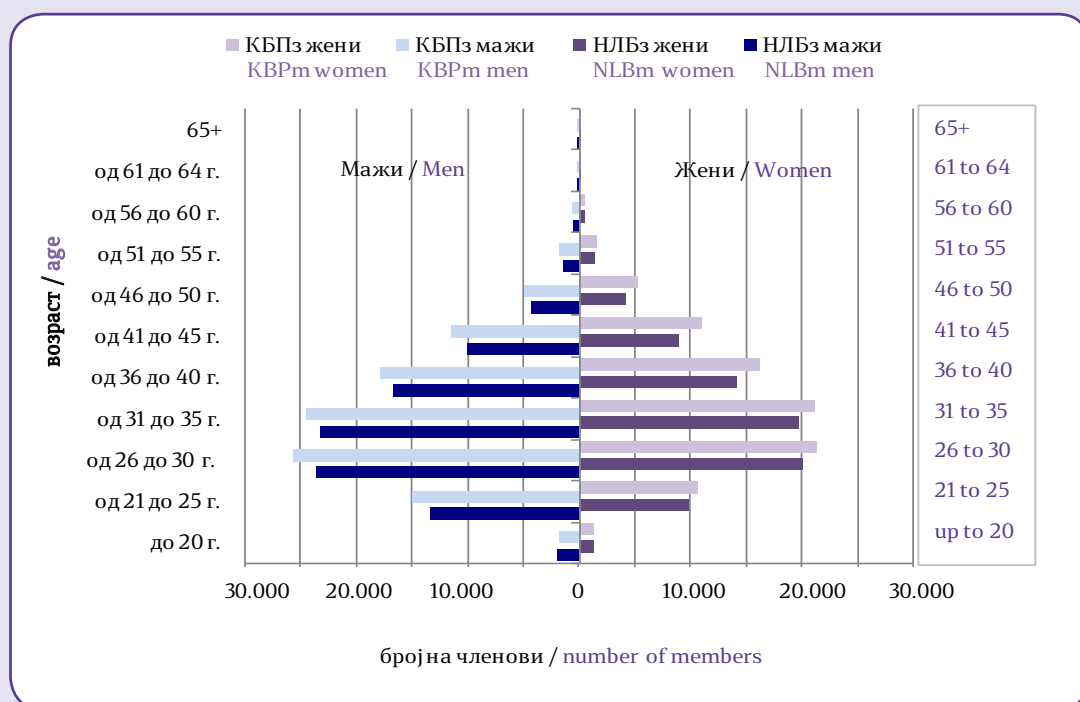
<sup>2</sup> NLBm stands for the mandatory pension fund Otvoren zadolzitelen penziski fond – „NLB PENZISKI FOND“ Skopje

<sup>3</sup> KBPm stands for the mandatory pension fund KB Prv otvoren zadolzitelen penziski fond - Skopje

Табела 2: Старосна и полова структура на членовите на задолжителните пензиски фондови  
 Table 2: Structure of the Mandatory Pension Fund Members by Age and Gender

Возраст / Age	НЛБз / NLBm			КБПз / KBPm			Вкупно / Total
	Мажи / Men	Жени / Women	Вкупно / Total	Мажи / Men	Жени / Women	Вкупно / Total	
до 20 години / up to 20	1.837	1.227	3.064	1.831	1.276	3.107	6.171
од 21 до 25 години / 21 to 25	13.438	9.861	23.299	15.030	10.727	25.757	49.056
од 26 до 30 години / 26 to 30	23.563	20.020	43.583	25.666	21.285	46.951	90.534
од 31 до 35 години / 31 to 35	23.185	19.792	42.977	24.443	21.134	45.577	88.554
од 36 до 40 години / 36 to 40	16.689	14.119	30.808	17.785	16.210	33.995	64.803
од 41 до 45 години / 41 to 45	9.969	8.861	18.830	11.512	11.057	22.569	41.399
од 46 до 50 години / 46 to 50	4.255	4.058	8.313	4.859	5.182	10.041	18.354
од 51 до 55 години / 51 to 55	1.465	1.376	2.841	1.706	1.570	3.276	6.117
од 56 до 60 години / 56 to 60	529	410	939	610	489	1.099	2.038
од 61 до 64 години / 61 to 64	203	135	338	206	152	358	696
65 и повеќе / 65+	85	62	147	99	63	162	309
<b>Вкупно / Total</b>	<b>95.218</b>	<b>79.921</b>	<b>175.139</b>	<b>103.747</b>	<b>89.145</b>	<b>192.892</b>	<b>368.031</b>

Слика 2: Дистрибуција на членството во задолжителните пензиски фондови според нивниот статус (во проценти)  
 Figure 2: Distribution of the Mandatory Pension Fund Membership by their Status (in percents)



Средства во задолжителното капитално финансирано пензиско осигурување (втор столб) и движење на вредноста на сметководствените единици  
 Assets in the mandatory fully funded pension insurance (second pillar) and the value of the accounting units

Табела 3: Уплатени придонеси во вториот столб, наплатени надоместоци и висина на нето средствата на задолжителните пензиски фондови

Table 3: Contributions paid to the second pillar, fees charged and value of the mandatory pension fund net assets  
 во милиони денари/in million denars

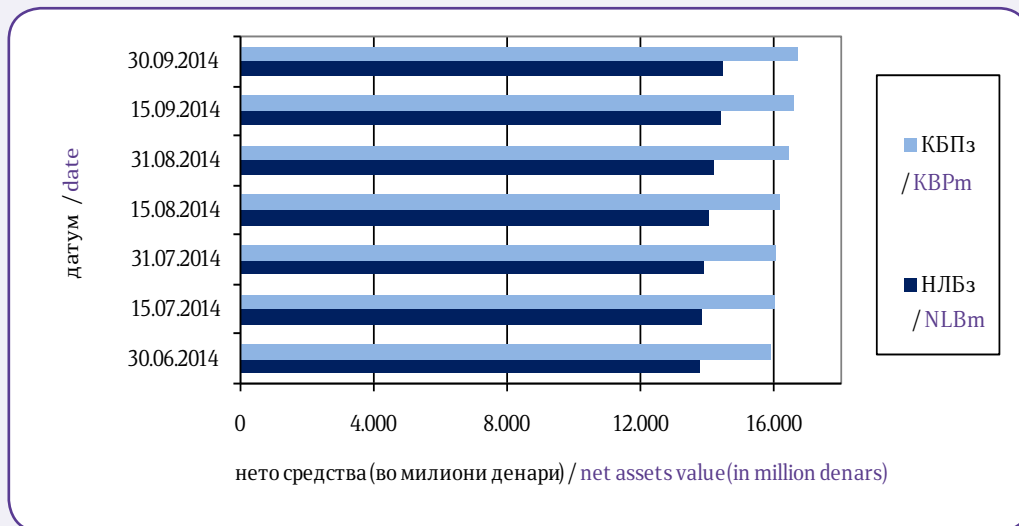
Состојба на / As of	НЛБз / NLBm			КБПз/ KBPm		
	Придонеси / Contributions	Надоместоци / Fees	Нето средства / Net assets	Придонеси / Contributions	Надоместоци / Fees	Нето средства / Net assets
30.06.2014	167,99	12,02	13.746,70	189,93	13,76	15.905,44
31.07.2014	182,88	12,63	13.888,77	209,32	14,53	16.051,08
31.08.2014	168,70	12,21	14.195,81	186,19	13,80	16.411,22
30.09.2014	182,95	12,87	14.486,87	205,75	14,67	16.713,74

\* Придонесите и надоместоците се дадени на месечна основа, додека нето средствата се дадени во кумулативен износ

\*Contributions and fees are given on a monthly basis, while net assets are given on a cumulative basis.

Слика 3: Вредност на нето средствата на задолжителните пензиски фондови

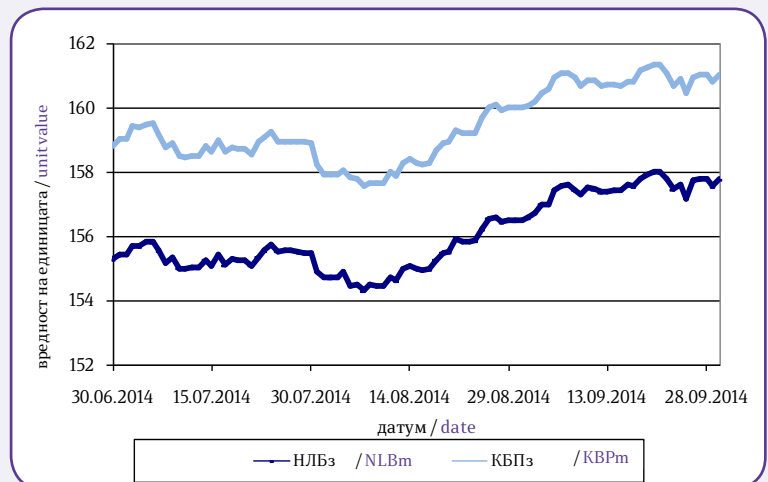
Figure 3: Value of the Mandatory Pension Funds Net assets



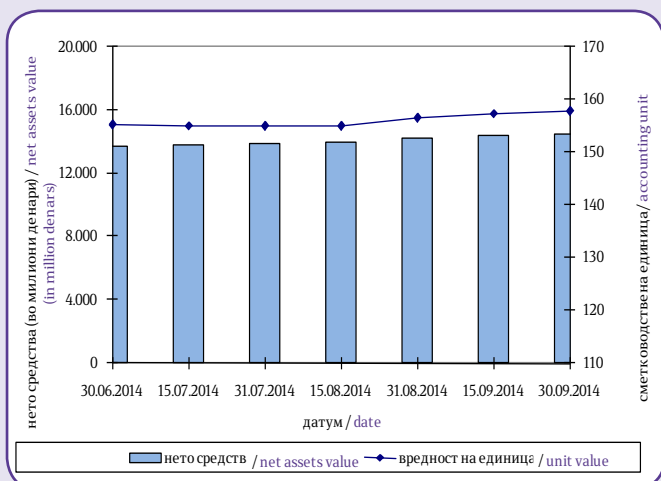
Табела 4: Вредност на сметководствените единици во задолжителните пензиски фондови

Table 4: Value of the Mandatory Pension Funds Accounting Units

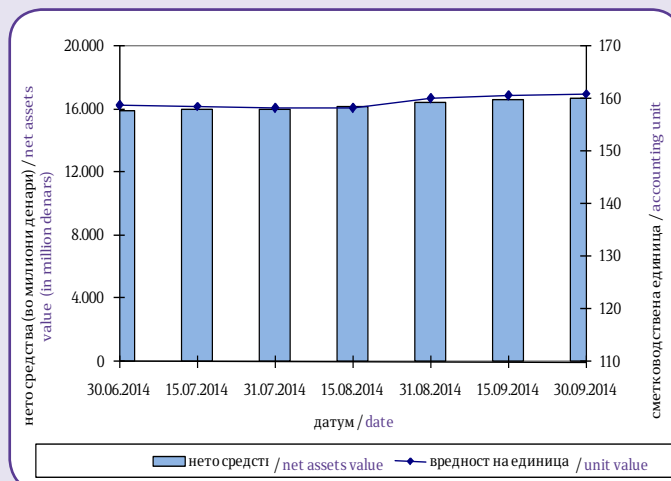
Датум / Date	Вредност на сметковод. единица / Accounting Unit Value	
	НЛБз / NLBm	КБПз/ KBPm
30.06.2014	155,278671	158,786257
15.07.2014	155,077624	158,608492
31.07.2014	154,908421	158,240300
15.08.2014	154,986534	158,272896
31.08.2014	156,501264	160,005197
15.09.2014	157,435426	160,650904
30.09.2014	157,765465	161,020155



Слика 4: Вредност на нето средствата и на сметководствената единица на НЛБз  
Figure 4: Value of the Net assets and the Accounting Unit of NLBm



Слика 5: Вредност на нето средствата и на сметководствената единица на КБПз  
Figure 5: Value of the Net assets and the Accounting Unit of KBPm



Принос на задолжителните пензиски фондови сведен на годишно ниво по периоди  
Mandatory Pension Fund Return on annual level by period

Период/ Period	НЛБз / NLBm		КБПз / KBPm	
	Номинален / Nominal	Реален / Real	Номинален / Nominal	Реален / Real
31.03.2007 – 31.03.2014	4,91%	1,98%	5,11%	2,18%
30.06.2007 – 30.06.2014	4,83%	2,05%	5,06%	2,28%
30.09.2007 – 30.09.2014	4,58%	2,01%	4,84%	2,26%
Почеток/Start – 30.09.2014	5,35%	2,63%	5,59%	2,87%

До донесување на измените на Законот за задолжително капитално финансирано пензиско осигурување и Законот за доброволно капитално финансирано пензиско осигурување од јануари 2013 година приносот на пензиски фонд се пресметуваше за период од 3 години, сведен на годишно ниво, а сега се пресметува за период од 7 години, сведен на годишно ниво. Со овие измени се воведува и објава на принос во реален износ покрај принос во номинален износ.

Until the most recent amendments to the Law on Mandatory Fully Funded Pension Insurance and the Law on Voluntary Fully Funded Pension Insurance, passed in January 2013, the return of the pension funds was calculated for a period of 3 years, on an annual basis. Now, the return shall be calculated for a 7-year period, on an annual basis. As per these amendments, the returns shall be published in real and in nominal values.

Надоместоци кои ги наплаќаат друштвата кои управуваат со задолжителни пензиски фондови  
Fees charged by Pension Companies managing Mandatory Pension Funds

Вид на надомест / Type of Fee	НЛБз / NLBm	КБПз/ KBPm
Надомест од придонес / Fee on contributions	3,5% <sup>4</sup>	3,5% <sup>5</sup>
Месечен надомест од вредноста на нето средствата на задолжителниот пензиски фонд / Monthly fee on mandatory pension fund net assets	0,045% <sup>6</sup>	0,045% <sup>7</sup>
Надомест за премин / Transfer fee Број на денови/ Number of days: <sup>*</sup> Број на денови ≤ 720/ number of days ≤ 720	15 Евра / 15 Euros	15 Евра / 15 Euros
Број на денови > 720 number of days > 720	не се наплаќа / not charged	не се наплаќа / not charged

<sup>\*</sup>бројот на денови се пресметува од датумот кога членот се стекнал со статус на член во постојниот задолжителен пензиски фонд (или од први во месецот за кој членот стекнал право на придонес во постојниот задолжителен пензиски фонд, во случај на прво членство) до крајниот рок до кој членот треба да достави до Агенција формулар и доказ за платен надомест за премин

<sup>\*</sup>number of days is calculated from the date when the member has acquired a status of member of current mandatory pension fund (or from the first day of the month for which the member has acquired right to contributions in the current mandatory pension fund, in case of first time membership) to the end of the period in which the member has to submit to the Agency form and proof of paid transfer fee.

<sup>4</sup> Од јануари 2014 година (претходно беше 3,75%)  
<sup>5</sup> Од јануари 2014 година (претходно беше 3,75%)  
<sup>6</sup> Од јуни 2013 година (претходно беше 0,05%)  
<sup>7</sup> Од јуни 2013 година (претходно беше 0,05%)

<sup>4</sup> Since January 2014 (previously it was 3,75%)  
<sup>5</sup> Since January 2014 (previously it was 3,75%)  
<sup>6</sup> Since June 2013 (previously it was 0,05%)  
<sup>7</sup> Since June 2013 (previously it was 0,05%)

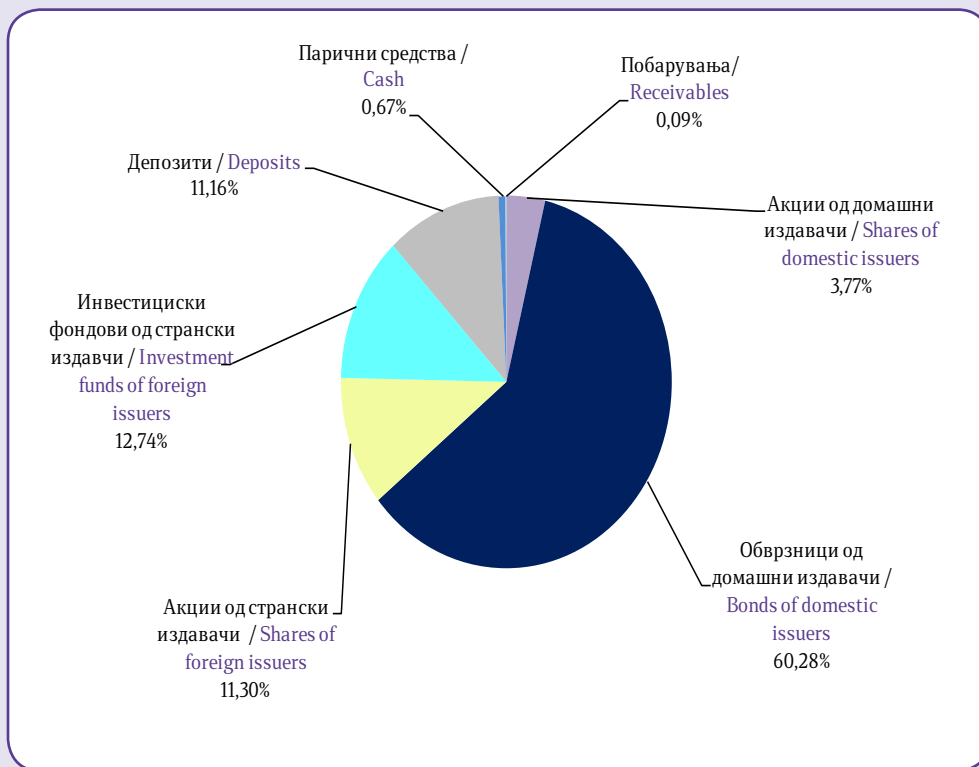
Табела 5: Структура на инвестициите на имотот на задолжителните пензиски фондови  
Table 5: Mandatory Pension Funds Total Assets Investment Structure

Вид имот / Type of asset	НЛБз / NLBm		КБПз / KBPm	
	Вредност / Value	Процент / Percent	Вредност / Value	Процент / Percent
Акции од странски издавачи / Shares of foreign issuers	1.643.200.221	11,30%	0	0,00%
Обврзници од странски издавачи / Bonds of foreign issuers	0	0,00%	0	0,00%
Инвестициски фондови од странски издавачи / Investment funds of foreign issuers	1.853.658.038	12,74%	4.368.550.972	25,39%
Краткорочни хартии од вредност од странски издавачи / Short term securities of foreign issuers	0	0,00%	0	0,00%
Акции од домашни издавачи / Shares of domestic issuers	548.549.617	3,77%	367.624.303	2,14%
Обврзници од домашни издавачи / Bonds of domestic issuers	8.768.911.516	60,28%	10.567.996.226	61,41%
Инвестициски фондови од домашни издавачи / Investment funds of domestic issuers	0	0,00%	0	0,00%
Краткорочни хартии од вредност од домашни издавачи / Short term securities of domestic issuers	0	0,00%	0	0,00%
Вкупно вложувања во хартии од вредност / Total investment in securities	12.814.319.394	88,08%	14.165.020.559	89,01%
Депозити / Deposits	1.622.851.593	11,16%	1.378.987.744	8,01%
Парични средства / Cash	97.901.065	0,67%	510.796.137	2,97%
Побарувања / Receivables	12.888.534	0,09%	14.620.348	0,08%
Вкупно средства / Total assets	14.547.960.586	100,00%	17.208.575.730	100,00%
Вкупно обврски / Total liabilities	61.094.455	0,42%	494.833.881	2,88%
Нето средства / Net assets	14.486.866.151	99,58%	16.713.741.802	97,12%

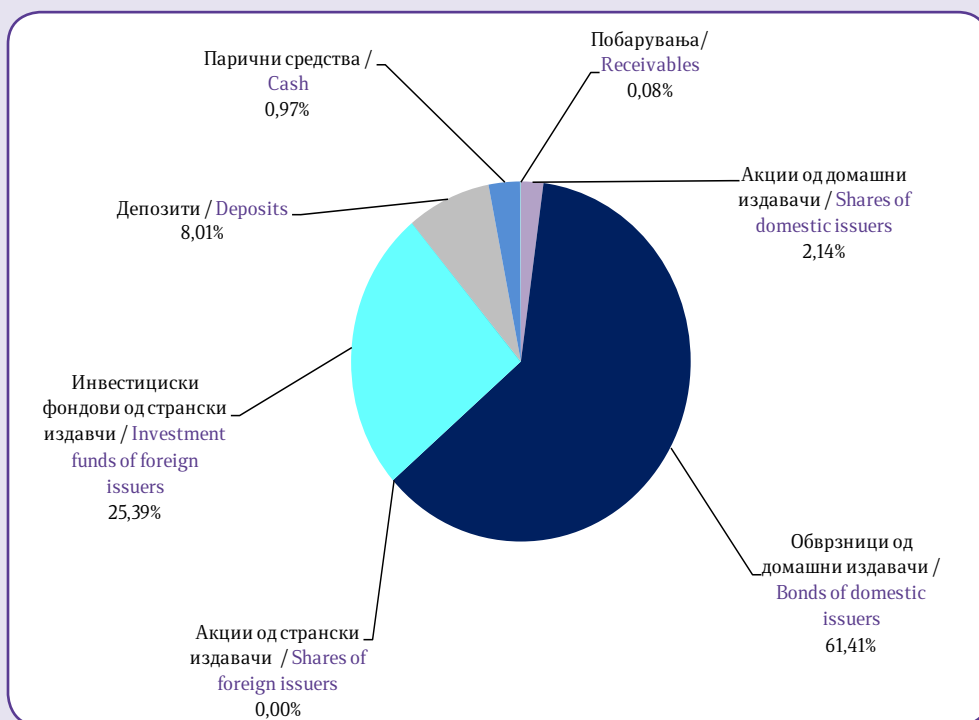
Обврзниците од домашни издавачи вклучуваат:  
- државна континуирана обврзница  
- државна обврзница за денационализација

Bonds of domestic issuers include:  
- Government continuous bond  
- Government bond for denationalization

Слика 6: Структура на инвестициите на НЛБз (на 30.09.2014)  
 Figure 6: Structure of Investment of NLBm (as of 30.09.2014)



Слика 7: Структура на инвестициите на КБПз (на 30.09.2014)  
 Figure 7: Structure of Investment of KBPm (as of 30.09.2014)





## II Податоци за доброволните пензиски фондови<sup>8</sup>

### II Voluntary Pension Funds Data<sup>8</sup>

#### Членство во доброволните пензиски фондови

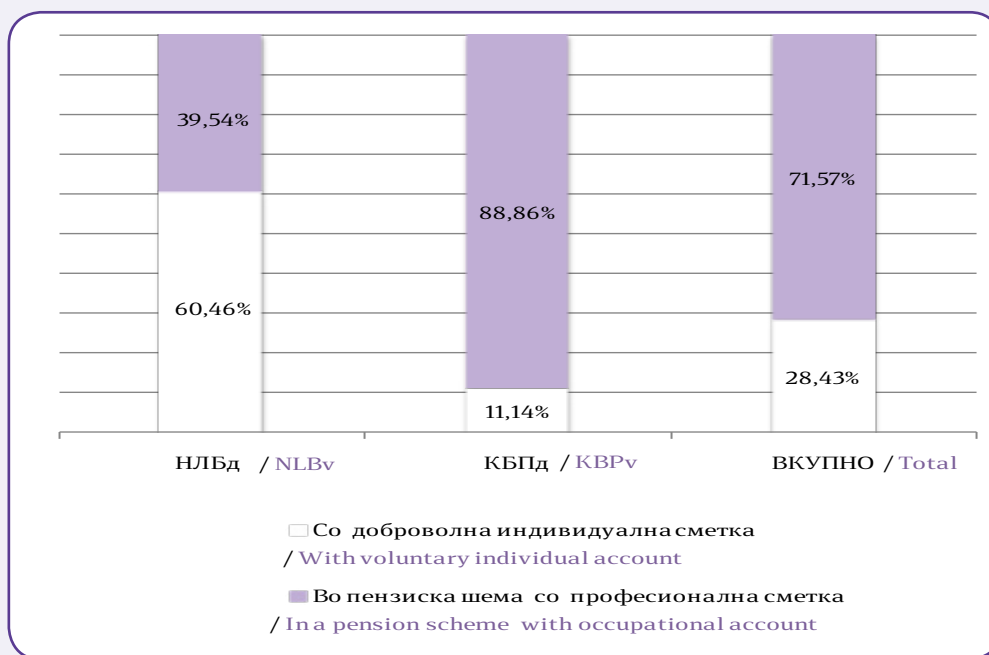
#### Voluntary Pension Fund Membership

Табела 6: Дистрибуција на членството во доброволните пензиски фондови според начинот на членство  
Table 6: Distribution of the Voluntary Pension Fund Membership by membership type

Доброволен пензиски фонд / Voluntary pension fund	Со доброволна индивидуална сметка / With voluntary individual account	Во пензиска шема со професионална сметка / In a pension scheme with occupational account	Вкупно / Total
30.06.2014			
НЛБд / NLBv <sup>9 10</sup>	4.031	2.631	6.662
КБПд / KBPv <sup>11 12</sup>	1.335	11.128	12.463
ВКУПНО / TOTAL	5.366	13.759	19.125
30.09.2014			
НЛБд / NLBv	4.100	2.681	6.781
КБПд / KBPv	1.399	11.161	12.560
ВКУПНО / TOTAL	5.499	13.842	19.341

Слика 8: Дистрибуција на членството во доброволните пензиски фондови според начинот на членство (во проценти)

Figure 8: Distribution of the Voluntary Pension Fund Membership by membership type (in percents)



<sup>8</sup> Извор за податоците за вредноста на нето средствата, сметководствената единица и структурата на инвестициите на доброволните пензиски фондови се пензиските друштва

<sup>9</sup> Кратенката НЛБд се користи за Отворен доброволен пензиски фонд – „НЛБ ПЕНЗИЈА ПЛУС“ Скопје

<sup>10</sup> Зачленувањето и плаќањето на придонеси во НЛБд започна на 15 јули 2009 година

<sup>11</sup> Кратенката КБПд се користи за КБ Прв отворен доброволен пензиски фонд - Скопје

<sup>12</sup> Зачленувањето и плаќањето на придонеси во КБПд започна на 21 декември 2009 година

<sup>8</sup> Source for data of net asset value, accounting unit and structure of investment of voluntary pension funds are pension companies

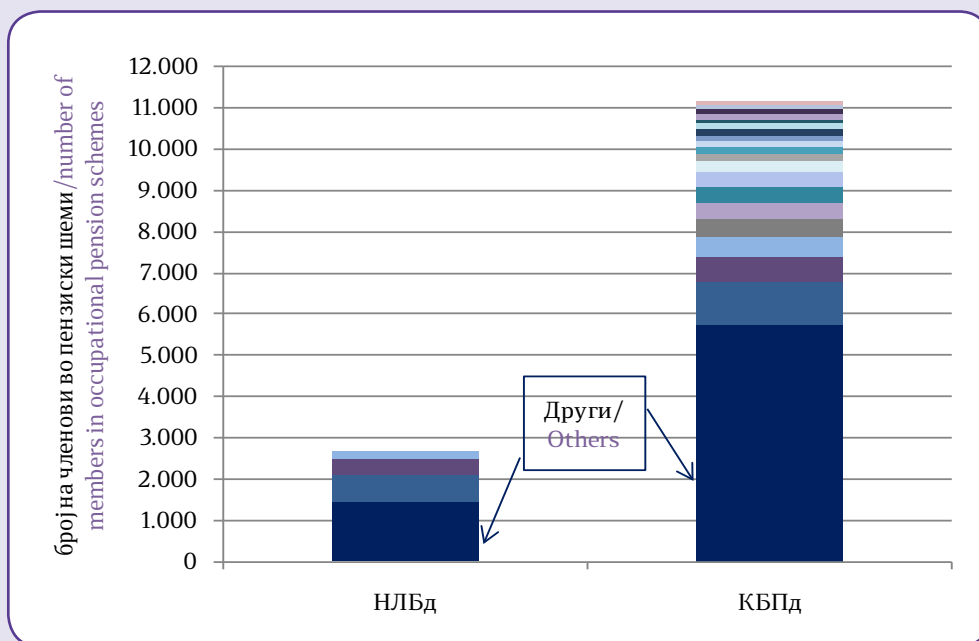
<sup>9</sup> NLBv stands for the voluntary pension fund *Otvoren dobrovolen pensiski fond* – „NLB PENZIJA PLUS“ Skopje

<sup>10</sup> Membership and payment of voluntary contributions in NLBv started on 15 July 2009

<sup>11</sup> KBPv stands for the voluntary pension fund *KB Prv otvoren dobrovolen pensiski fond* - Skopje

<sup>12</sup> Membership and payment of voluntary contributions in KBPv started on 21 December 2009

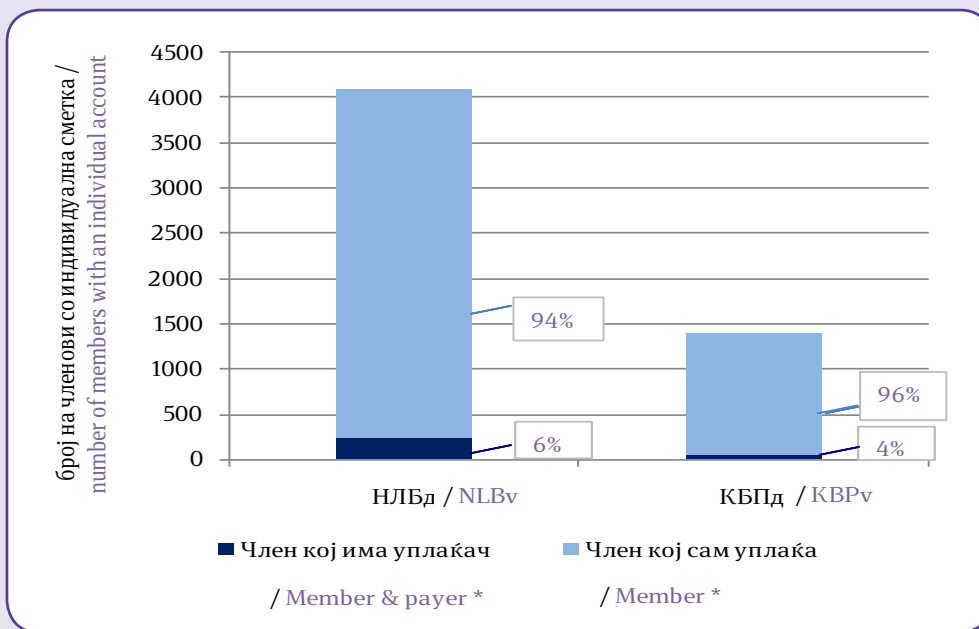
Слика 9: Дистрибуција на членството по професионални пензиски шеми\*  
 Figure 9: Distribution of Membership by occupational pension scheme\*



\*Професионалните пензиски шеми со помалку од 100 членови се прикажани во “Други”

\*Occupational pension schemes with less than 100 members are presented under „Other“

Слика 10: Членови со индивидуални сметки со уплаќач и без уплаќач  
 Figure 10: Members with an individual account whose contributions are paid by third party and members with an individual account who pay for own contributions

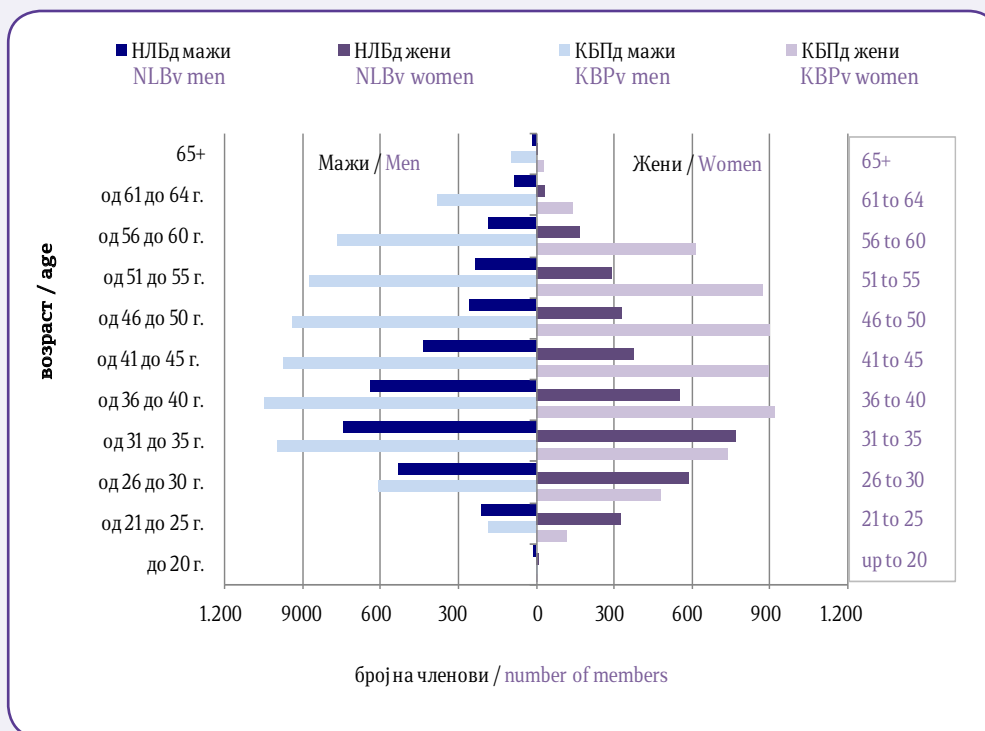


\*Member & payer stands for member whose contributions are paid by third party  
 \*\*Member stands for member who pays for own contributions

Табела 7: Старосна и полова структура на членовите на доброволните пензиски фондови  
 Table 7: Structure of the Voluntary Pension Fund Members by Age and Gender

Возраст / Age	НЛБд / NLBv			КБПд / KBPv			Вкупно / Total
	Мажи / Men	Жени / Women	Вкупно / Total	Мажи / Men	Жени / Women	Вкупно / Total	
до 20 години / up to 20	10	8	18	1	1	2	20
од 21 до 25 години / 21 to 25	214	323	537	187	116	303	840
од 26 до 30 години / 26 to 30	531	585	1.116	613	478	1.091	2.207
од 31 до 35 години / 31 to 35	742	764	1.506	994	736	1.730	3.236
од 36 до 40 години / 36 to 40	640	551	1.191	1.045	914	1.959	3.150
од 41 до 45 години / 41 to 45	435	376	811	972	895	1.867	2.678
од 46 до 50 години / 46 to 50	258	330	588	941	901	1.842	2.430
од 51 до 55 години / 51 to 55	236	291	527	875	869	1.744	2.271
од 56 до 60 години / 56 to 60	188	165	353	765	614	1.379	1.732
од 61 до 64 години / 61 to 64	84	33	117	381	140	521	638
65 и повеќе / 65+	16	1	17	97	25	122	139
<b>Вкупно / Total</b>	<b>3.354</b>	<b>3.427</b>	<b>6.781</b>	<b>6.871</b>	<b>5.689</b>	<b>12.560</b>	<b>19.341</b>

Слика11: Старосна структура на членовите на доброволните пензиски фондови  
 Figure 11: Age Structure of the Voluntary Pension Fund Membership



## Средства во доброволното капитално финансирано пензиско осигурување (трет столб) и движење на вредноста на сметководствените единици Assets in the voluntary fully funded pension insurance (third pillar) and the value of the accounting units

Табела 8: Уплатени придонеси во третиот столб, наплатени надоместоци и висина на нето средствата на доброволните пензиски фондови

Table 8: Contributions paid to third pillar, fees charged and value of the voluntary pension fund net assets

Состојба на / As of	НЛБд / NLBv			КБПд / KBPv		
	Придонеси / Contributions	Надоместоци / Fees	Нето средства / Net assets	Придонеси / Contributions	Надоместоци / Fees	Нето средства / Net assets
30.06.2014	3,93	0,30	190,68	6,10	0,31	199,49
31.07.2014	4,84	0,32	195,09	6,17	0,32	203,66
31.08.2014	4,55	0,33	201,78	5,27	0,30	210,77
30.09.2014	4,12	0,32	207,69	7,26	0,35	219,41

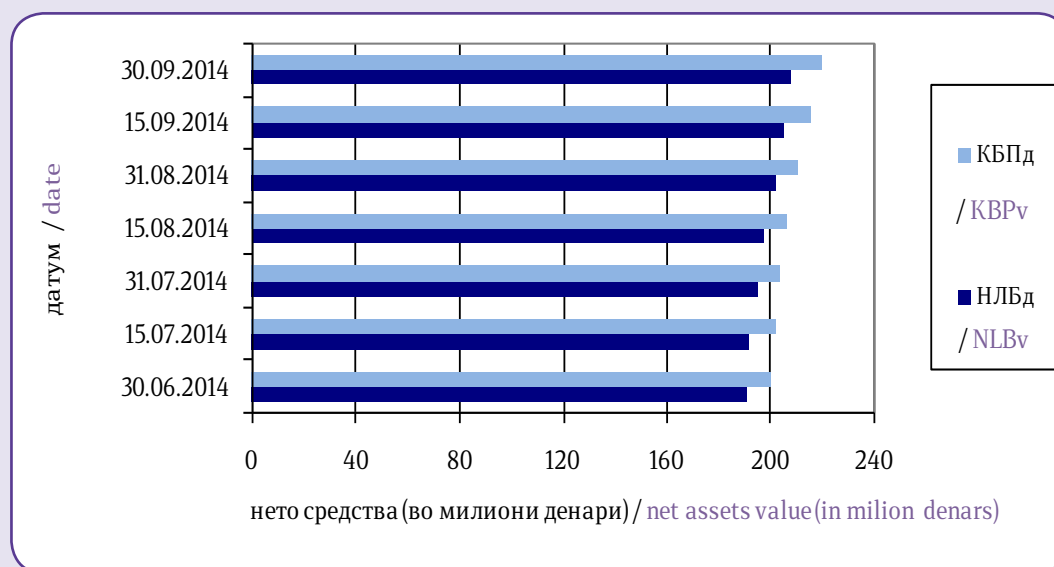
во милиони денари/in milion denars

\* Придонесите и надоместоците се дадени на месечна основа, додека нето средствата се дадени во кумулативен износ

\*Contributions and fees are given on a monthly basis, while net assets are given on a cumulative basis.

Слика 12: Вредност на нето средствата на доброволните пензиски фондови

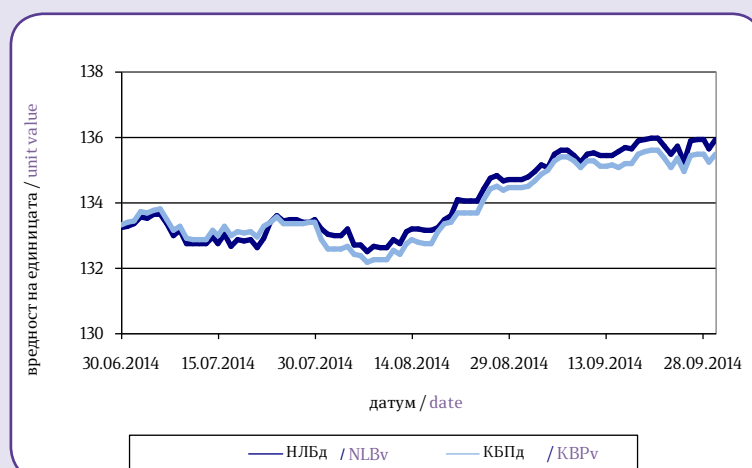
Figure 12: Value of the Voluntary Pension Funds Net assets



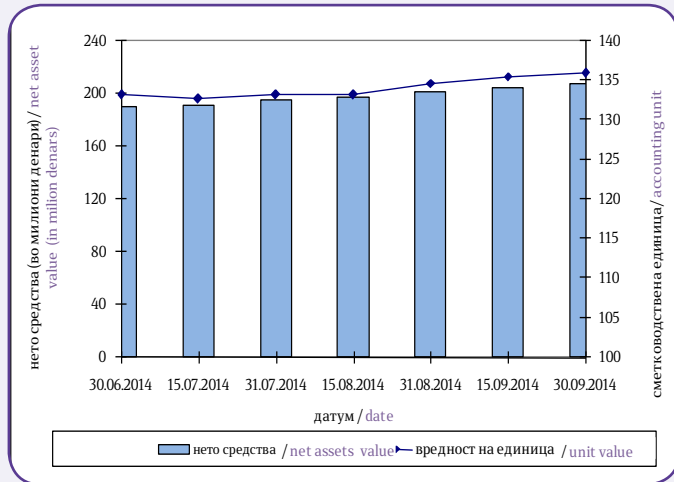
Табела 9: Вредност на сметководствените единици во доброволните пензиски фондови

Table 9: Value of the Voluntary Pension Funds Accounting Units

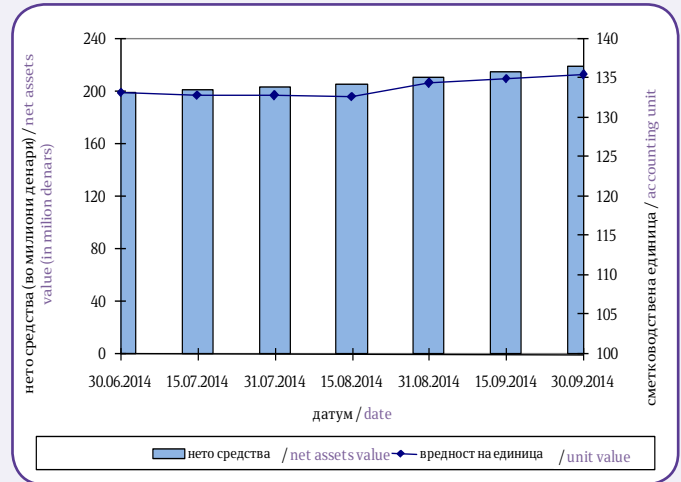
Датум / Date	Вредност на сметковод. единица / Accounting Unit Value	
	НЛБд / NLBv	КБПд / KBPv
30.06.2014	133,211119	133,286569
15.07.2014	132,740696	132,969253
31.07.2014	133,177842	132,847465
15.08.2014	133,180177	132,760120
31.08.2014	134,691157	134,451203
15.09.2014	135,531457	135,070543
30.09.2014	135,934981	135,480160



Слика 13: Вредност на нето средствата и на сметководствената единица на НЛБд  
Figure 13: Value of the Net assets and the Accounting Unit of NLBv



Слика 14: Вредност на нето средствата и на сметководствената единица на КБПд  
Figure 14: Value of the Net assets and the Accounting Unit of KBPv



### Принос на доброволните пензиски фондови сведен на годишно ниво по периоди Voluntary Pension Fund Return on annual level by period

Период / Period	НЛБд / NLBv		КБПд / KBPv	
	Номинален / Nominal	Реален / Real	Номинален / Nominal	Реален / Real
31.12.2009 – 31.03.2014	5,85%	3,09%	6,48%	3,70%
31.12.2009 - 30.06.2014	5,87%	3,24%	6,55%	3,90%
31.12.2009 - 30.09.2014	6,00%	3,56%	6,55%	4,10%
Почеток / Start – 30.09.2014	6,08%	3,77%	6,55%	4,10%

До донесување на измените на Законот за задолжително капитално финансирано пензиско осигурување и Законот за доброволно капитално финансирано пензиско осигурување од јануари 2013 година приносот на пензиски фонд се пресметуваше за период од 3 години, сведен на годишно ниво, а сега се пресметува за период од 7 години, сведен на годишно ниво. Со овие измени се воведува и објавна на принос во реален износ покрај принос во номинален износ.

Until the most recent amendments to the Law on Mandatory Fully Funded Pension Insurance and the Law on Voluntary Fully Funded Pension Insurance, passed in January 2013, the return of the pension funds was calculated for a period of 3 years, on annual basis. Now, the return shall be calculated for a 7-year period, on an annual basis. As per these amendments, the returns shall be published in real and in nominal values.

### Надоместоци кои ги наплаќаат друштвата кои управуваат со доброволни пензиски фондови Fees charged by Pension Companies managing Voluntary Pension Funds

Вид на надомест / Type of Fee	НЛБд / NLBv	КБПд / KBPv
Надомест од придонес / Fee on contributions <sup>13</sup>	3,80% <sup>14</sup>	2,90% <sup>15</sup>
Месечен надомест од вредноста на нето средствата на доброволниот пензиски фонд / Monthly fee on voluntary pension fund net assets	0,10% <sup>16</sup>	0,075% <sup>17</sup>
Надомест за премин / Transfer fee Број на денови / Number of days:* Број на денови ≤ 360 / number of days ≤ 360	10 Евра / 10 Euros	10 Евра / 10 Euros
Број на денови > 360 / number of days > 360	не се наплаќа / not charged	не се наплаќа / not charged

\*бројот на денови се пресметува од датумот кога членот се стекнал со статус на член во постојниот доброволен пензиски фонд до датумот на потпишување на договорот за членство во идниот доброволен пензиски фонд

\*number of days is calculated from the date when the member has acquired a status of member of current voluntary pension fund to the membership contract date in the future voluntary pension fund

<sup>13</sup> За членови кои се учесници во професионална пензиска шема друштвото може да определи друг износ на овој надомест

<sup>13</sup> For members of pension schemes Pension Company may set different level of this fee

<sup>14</sup> Од 1 март 2011 година (претходно беше 5,25%)

<sup>14</sup> Since 1 March 2011 (previously it was 5,25%)

<sup>15</sup> Од 1 јуни 2013 година (претходно беше 4,00%)

<sup>15</sup> Since 1 June 2013 (previously it was 4,00%)

<sup>16</sup> Од 1 март 2011 година (претходно беше 0,15%)

<sup>16</sup> Since 1 March 2011 (previously it was 0,15%)

<sup>17</sup> Од 1 јануари 2011 година (претходно беше 0,15%)

<sup>17</sup> Since 1 January 2011 (previously it was 0,15%)

Табела 10: Структура на инвестициите на имотот на доброволните пензиски фондови  
 Table 10: Voluntary Pension Funds Total Assets Investment Structure

Вид имот / Type of asset	НЛБд / NLBv		КБПд / KBPv	
	Вредност / Value	Процент / Percent	Вредност / Value	Процент / Percent
Акции од странски издавачи / Shares of foreign issuers	23.085.472	11,06%	0	0,00%
Обврзници од странски издавачи / Bonds of foreign issuers	0	0,00%	0	0,00%
Инвестициски фондови од странски издавачи / Investment funds of foreign issuers	31.525.029	15,11%	59.096.984	26,22%
Краткорочни хартии од вредност од странски издавачи / Short term securities of foreign issuers	0	0,00%	0	0,00%
Акции од домашни издавачи / Shares of domestic issuers	29.761.815	14,26%	18.513.124	8,21%
Обврзници од домашни издавачи / Bonds of domestic issuers	97.511.180	46,73%	102.588.434	45,52%
Инвестициски фондови од домашни издавачи / Investment funds of domestic issuers	0	0,00%	0	0,00%
Краткорочни хартии од вредност од домашни издавачи / Short term securities of domestic issuers	0	0,00%	0	0,00%
Вкупно вложувања во хартии од вредност / Total investment in securities	181.883.496	87,17%	180.198.542	79,95%
Депозити / Deposits	23.341.176	11,19%	38.085.300	16,90%
Парични средства / Cash	3.412.982	1,64%	7.055.840	3,13%
Побарувања / Receivables	10.087	0,00%	44.405	0,02%
Вкупно средства / Total assets	208.647.741	100,00%	225.384.086	100,00%
Вкупно обврски / Total liabilities	962.038	0,46%	5.969.122	2,65%
Нето средства / Net assets	207.685.703	99,54%	219.414.964	97,35%

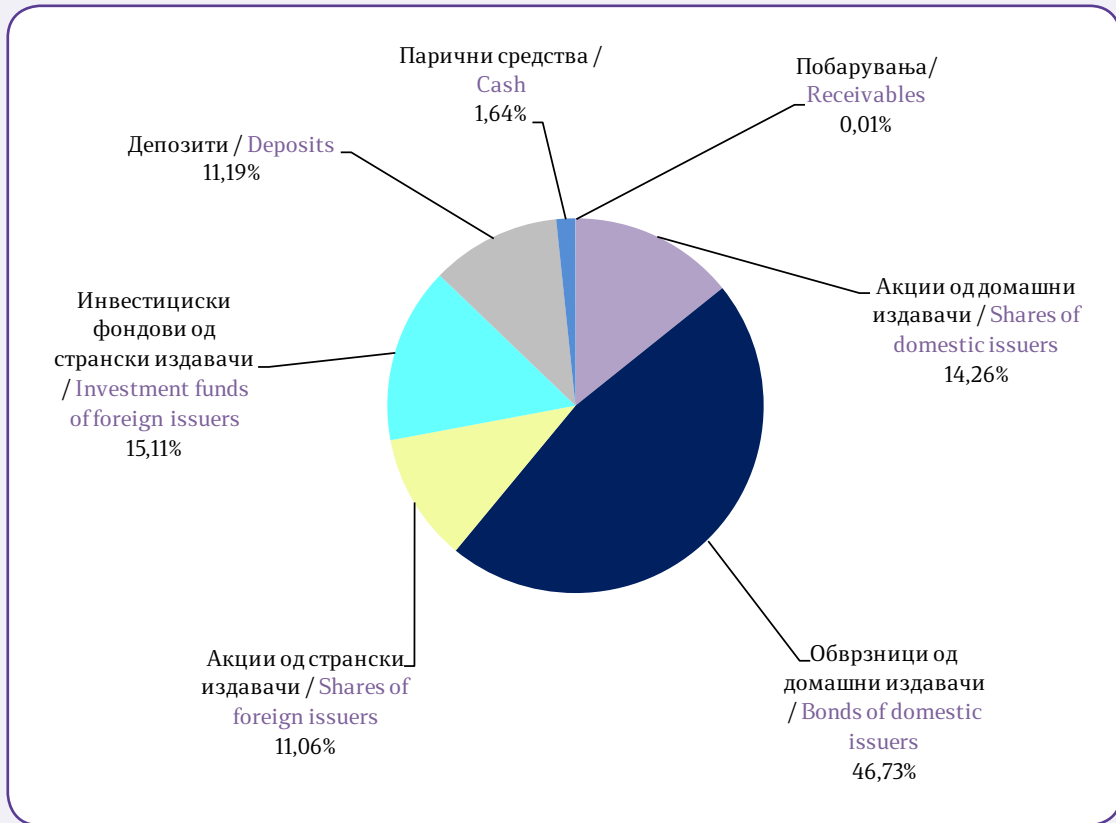
Обврзниците од домашни издавачи вклучуваат:

- државна континуирана обврзница
- државна обврзница за денационализација

Bonds of domestic issuers include:

- Government continuous bond
- Government bond for denationalization

Слика 15: Структура на инвестициите на НЛБд (на 30.09.2014)  
 Figure 15: Structure of Investment of NLBv (as of 30.09.2014)



Слика 16: Структура на инвестициите на КБПд (на 30.09.2014)  
 Figure 16: Structure of Investment of KBPv (as of 30.09.2014)

