

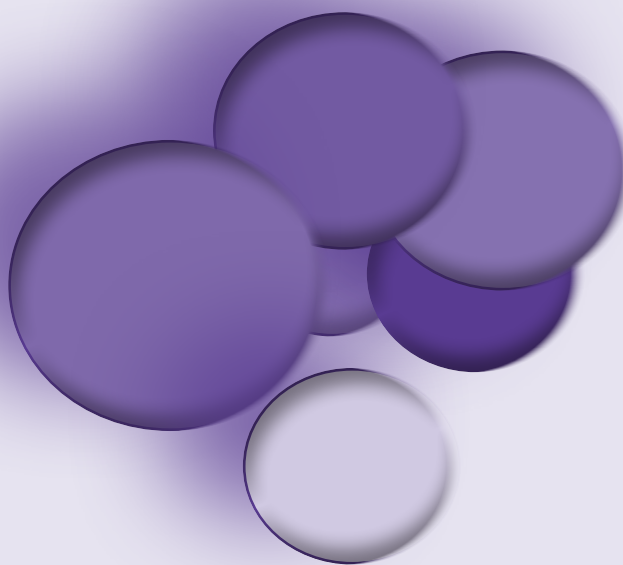


Република Македонија

Republic of Macedonia

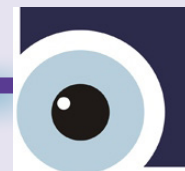
*Квартален статистички извештај бр.36
31 декември 2014 г.*

*Quarterly Statistical Report No. 36
December 31, 2014*



Агенција за супервизија на капитално финансирано пензиско осигурување (МАПАС)

Agency for Supervision of Fully Funded Pension Insurance (MAPAS)



Пензиски друштва; задолжителни и доброволни пензиски фондови

Во рамките на капитално финансираното пензиско осигурување, постојат две пензиски друштва. Двете друштва управуваат со по еден задолжителен и по еден доброволен пензиски фонд. Двете пензиски друштва се:

1. Акционерско друштво за управување со задолжителни и доброволни пензиски фондови “НЛБ НОВ ПЕНЗИСКИ ФОНД” Скопје, кое управува со

Отворен задолжителен пензиски фонд - “НЛБ ПЕНЗИСКИ ФОНД” Скопје и

Отворен доброволен пензиски фонд – “НЛБ ПЕНЗИЈА ПЛУС” Скопје

Акционери на Акционерско друштво за управување со задолжителни и доброволни пензиски фондови “НЛБ НОВ ПЕНЗИСКИ ФОНД” Скопје се Нова Љубљанска банка ДД Љубљана, Република Словенија, која во главнината на друштвото учествува со 51%, и НЛБ Тутунска банка АД Скопје, Република Македонија, која во главнината на друштвото учествува со 49%.

и

2. КБ ПРВО друштво за управување со задолжителни и доброволни пензиски фондови АД Скопје, кое управува со

КБ ПРВ отворен задолжителен пензиски фонд – Скопје и

КБ ПРВ отворен доброволен пензиски фонд – Скопје

Акционери на КБ Прво друштво за управување со пензиски фондови АД Скопје се Скупина Прва заваровалниски холдинг ДД Љубљана, Република Словенија, која во главнината на друштвото учествува со 51% и Комерцијална банка АД Скопје, Република Македонија, која во главнината на друштвото учествува со 49%.

Pension Companies; Mandatory and Voluntary Pension Funds

The fully funded pension insurance includes two pension companies. Both companies manage one mandatory pension fund and one voluntary pension fund. The two pension companies are the following:

1. Akcionersko drustvo za upravuvanje so zadolzitelni i dobrovolni penziski fondovi “NLB NOV PENZISKI FOND” Skopje, which manages

Otvoren zadolzitelen penziski fond – “NLB PENZISKI FOND” Skopje and

Otvoren dobrovolen penziski fond – “NLB PENZIJA PLUS” Skopje

Shareholders of Akcionersko drustvo za upravuvanje so zadolzitelni i dobrovolni penziski fondovi “NLB NOV PENZISKI FOND” Skopje are Nova Ljubljanska Banka DD, Ljubljana, Republic of Slovenia, which represents a portion of 51% of the Pension Company equity and NLB Tutunska Banka AD, Skopje, Republic of Macedonia, which represents 49% of the Pension Company equity.

and

2. KB PRVO drustvo za upravuvanje so zadolzitelni i dobrovolni penziski fondovi AD Skopje, which manages

KB PRV otvoren zadolzitelen penziski fond – Skopje and

KB PRV otvoren dobrovolen penziski fond - Skopje

Shareholders of KB Prvo drustvo za upravuvanje so penziski fondovi AD Skopje are Skupina Prva zavarovalniski holding DD, Ljubljana, Republic of Slovenia, which represents 51% of the Pension Company equity and Komercijalna Banka AD, Skopje, Republic of Macedonia, which represents 49% of the Pension Company equity.

I Податоци за задолжителните пензиски фондови¹

I Mandatory pension funds data¹

Табела 1: Дистрибуција на членството во задолжителните пензиските фондови според нивниот статус
Table 1: Distribution of the Mandatory Pension Fund Membership by their Status

Задолжителен пензиски фонд / Mandatory Pension Fund	Доброволни / Voluntary	Задолжителни / Mandatory				Вкупно / Total
		Со договор / With contract	Распределени / Allocated	Времено распределени* / Temporary allocated **	Вкупно / Total	
30.09.2014						
НЛБз / NLBm ²	32.021	81.569	53.477	8.072	143.118	175.139
КБПз / KBPm ³	37.492	88.267	58.535	8.598	155.400	192.892
ВКУПНО / TOTAL	69.513	169.836	112.012	16.670	298.518	368.031
31.12.2014						
НЛБз / NLBm	32.009	81.469	56.181	8.134	145.784	177.793
КБПз / KBPm	37.473	87.947	61.326	8.612	157.885	195.358
ВКУПНО / TOTAL	69.482	169.416	117.507	16.746	303.669	373.151

* Осигурениците кои задолжително членуваат во вториот столб веднаш по вработувањето, времено се распределуваат од страна на МАПАС во задолжителен пензиски фонд по случаен избор, со цел да се обезбеди оплодување на нивните средства од самиот почеток на членството во задолжителен пензиски фонд. Овие осигуреници имаат рок од 3 месеци да одберат во кој задолжителен пензиски фонд ќе членуваат. Доколу по истекот на тој рок, не одлучат во кој задолжителен пензиски фонд ќе членуваат, тогаш остануваат членови во задолжителниот пензиски фонд во кој биле времено распределени

** The insured persons, who are mandatory members of the second pillar, have been temporarily allocated by MAPAS to a Mandatory Pension Fund by a random choice immediately after their employment, to ensure that their assets will be invested from the starting day of their Mandatory Pension Fund membership. These persons have the right to choose a Mandatory Pension Fund to which they will approach within a 3-month period. In case they do not make the choice by their own by the end of that period, they will remain members of the mandatory pension fund to which they were temporarily allocated

Слика 1: Дистрибуција на членството во задолжителните пензиски фондови според нивниот статус (во проценти)

Figure 1: Distribution of the Mandatory Pension Fund Membership by their Status (in percents)



¹ Извор за податоците за вредноста на нето средствата, сметководствената единица и структурата на инвестициите на задолжителните пензиски фондови се пензиските друштва

² Кратенката НЛБз се користи за Отворен задолжителен пензиски фонд – „НЛБ ПЕНЗИСКИ ФОНД“ Скопје

³ Кратенката КБПз се користи за КБ Прв отворен задолжителен пензиски фонд – Скопје

¹ Source for data of net asset value, accounting unit and structure of investment of mandatory pension funds are pension companies

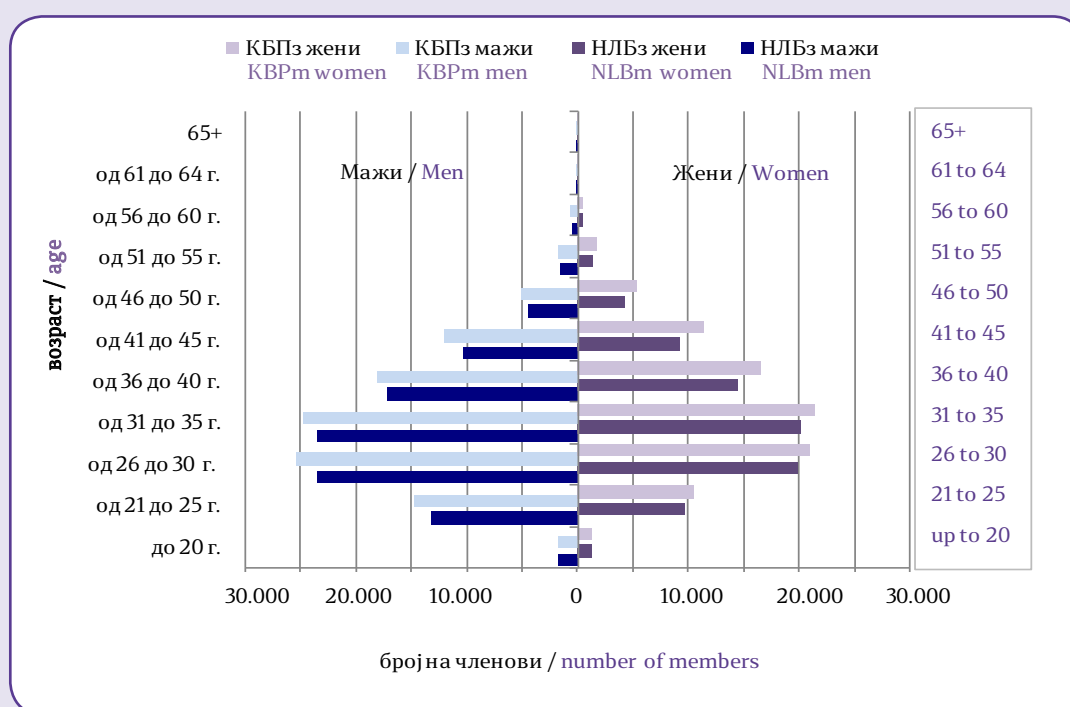
² NLBm stands for the mandatory pension fund Otvoren zadolzitelen penziski fond – „NLB PENZISKI FOND“ Skopje

³ KBPm stands for the mandatory pension fund KB Prv otvoren zadolzitelen penziski fond - Skopje

Табела 2: Старосна и полова структура на членовите на задолжителните пензиски фондови
 Table 2: Structure of the Mandatory Pension Fund Members by Age and Gender

Возраст / Age	НЛБз / NLBm			КБПз/ KBPm			Вкупно / Total
	Мажи / Men	Жени / Women	Вкупно / Total	Мажи / Men	Жени / Women	Вкупно / Total	
до 20 години / up to 20	1.798	1.202	3.000	1.814	1.215	3.029	6.029
од 21 до 25 години / 21 to 25	13.284	9.767	23.051	14.736	10.573	25.309	48.360
од 26 до 30 години / 26 to 30	23.490	19.881	43.371	25.497	21.038	46.535	89.906
од 31 до 35 години / 31 to 35	23.585	20.185	43.770	24.898	21.507	46.405	90.175
од 36 до 40 години / 36 to 40	17.133	14.509	31.642	18.175	16.586	34.761	66.403
од 41 до 45 години / 41 to 45	10.412	9.190	19.602	12.029	11.442	23.471	43.073
од 46 до 50 години / 46 to 50	4.485	4.293	8.778	5.141	5.454	10.595	19.373
од 51 до 55 години / 51 to 55	1.584	1.481	3.065	1.831	1.693	3.524	6.589
од 56 до 60 години / 56 to 60	552	439	991	641	531	1.172	2.163
од 61 до 64 години / 61 to 64	218	147	365	219	157	376	741
65 и повеќе / 65+	93	65	158	109	72	181	339
Вкупно / Total	96.634	81.159	177.793	105.090	90.268	195.358	373.151

Слика 2: Дистрибуција на членството во задолжителните пензиски фондови според нивниот статус (во проценти)
 Figure 2: Distribution of the Mandatory Pension Fund Membership by their Status (in percents)



Средства во задолжителното капитално финансирано пензиско осигурување (втор столб) и движење на вредноста на сметководствените единици
 Assets in the mandatory fully funded pension insurance (second pillar) and the value of the accounting units

Табела 3: Уплатени придонеси во вториот столб, наплатени надоместоци и висина на нето средствата на задолжителните пензиски фондови

Table 3: Contributions paid to the second pillar, fees charged and value of the mandatory pension fund net assets
 во милиони денари/in million denars

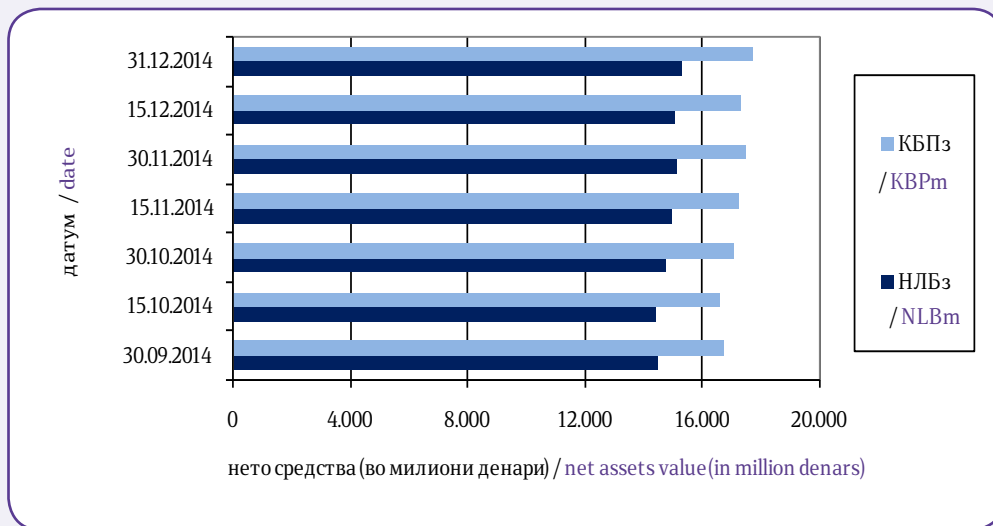
Состојба на / As of	НЛБз / NLBm			КБПз/ KBPm		
	Придонеси / Contributions	Надоместоци / Fees	Нето средства / Net assets	Придонеси / Contributions	Надоместоци / Fees	Нето средства / Net assets
30.09.2014	182,95	12,87	14.486,87	205,75	14,67	16.713,74
31.10.2014	182,46	12,91	14.758,08	205,56	14,72	17.054,42
30.11.2014	178,51	12,96	15.116,43	201,06	14,80	17.476,06
31.12.2014	213,38	14,30	15.322,08	234,73	16,11	17.706,97

* Придонесите и надоместоците се дадени на месечна основа, додека нето средствата се дадени во кумулативен износ

*Contributions and fees are given on a monthly basis, while net assets are given on a cumulative basis.

Слика 3: Вредност на нето средствата на задолжителните пензиски фондови

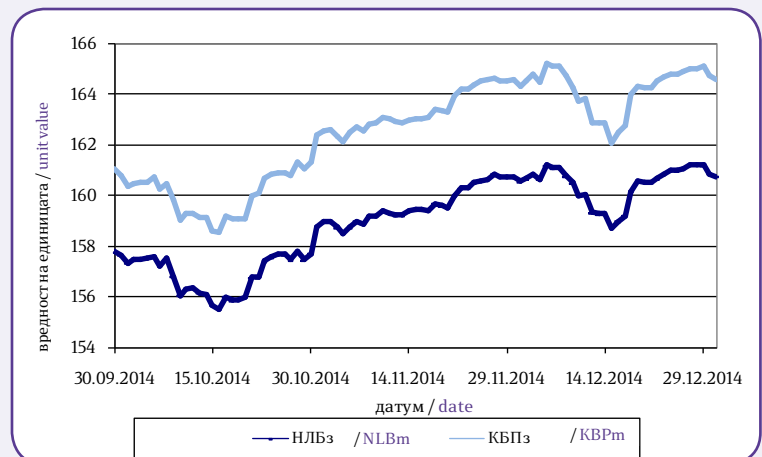
Figure 3: Value of the Mandatory Pension Funds Net assets



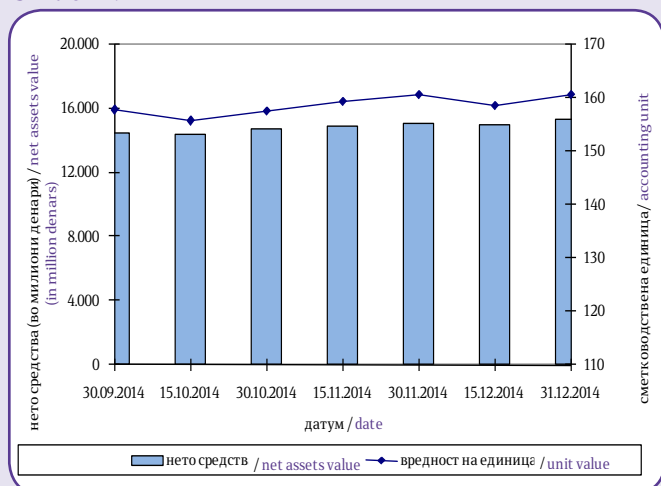
Табела 4: Вредност на сметководствените единици во задолжителните пензиски фондови

Table 4: Value of the Mandatory Pension Funds Accounting Units

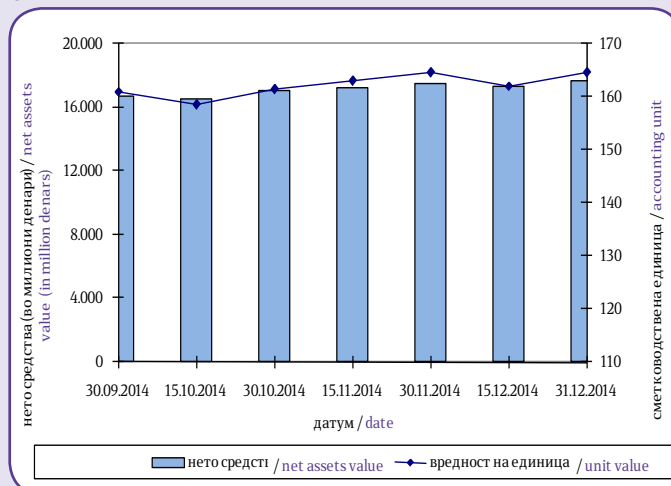
Датум / Date	Вредност на сметковод. единица / Accounting Unit Value	
	НЛБз / NLBm	КБПз/ KBPm
30.09.2014	157,765465	161,020155
15.10.2014	155,667113	158,592202
30.10.2014	157,685447	161,325900
15.11.2014	159,418625	162,998443
30.11.2014	160,742267	164,543697
15.12.2014	158,698994	162,048900
31.12.2014	160,733889	164,578077



Слика 4: Вредност на нето средствата и на сметководствената единица на НЛБз
Figure 4: Value of the Net assets and the Accounting Unit of NLBm



Слика 5: Вредност на нето средствата и на сметководствената единица на КБПз
Figure 5: Value of the Net assets and the Accounting Unit of KBPm



Принос на задолжителните пензиски фондови сведен на годишно ниво по периоди
Mandatory Pension Fund Return on annual level by period

Период/ Period	НЛБз / NLBm		КБПз / KBPm	
	Номинален / Nominal	Реален / Real	Номинален / Nominal	Реален / Real
31.03.2007 – 31.03.2014	4,91%	1,98%	5,11%	2,18%
30.06.2007 – 30.06.2014	4,83%	2,05%	5,06%	2,28%
30.09.2007 – 30.09.2014	4,58%	2,01%	4,84%	2,26%
31.12.2007 – 31.12.2014	4,83%	2,67%	5,21%	3,05%
Почеток/Start – 31.12.2014	5,41%	2,75%	5,69%	3,02%

До донесување на измените на Законот за задолжително капитално финансирано пензиско осигурување и Законот за доброволно капитално финансирано пензиско осигурување од јануари 2013 година приносот на пензиски фонд се пресметуваше за период од 3 години, сведен на годишно ниво, а сега се пресметува за период од 7 години, сведен на годишно ниво. Со овие измени се воведува и објавува на принос во реален износ покрај принос во номинален износ.

Until the most recent amendments to the Law on Mandatory Fully Funded Pension Insurance and the Law on Voluntary Fully Funded Pension Insurance, passed in January 2013, the return of the pension funds was calculated for a period of 3 years, on annual basis. Now, the return shall be calculated for a 7-year period, on an annual basis. As per these amendments, the returns shall be published in real and in nominal values.

Надоместоци кои ги наплаќаат друштвата кои управуваат со задолжителни пензиски фондови
Fees charged by Pension Companies managing Mandatory Pension Funds

Вид на надомест / Type of Fee	НЛБз / NLBm	КБПз/ KBPm
Надомест од придонес / Fee on contributions	3,5% ⁴	3,5% ⁵
Месечен надомест од вредноста на нето средствата на задолжителниот пензиски фонд / Monthly fee on mandatory pension fund net assets	0,045% ⁶	0,045% ⁷
Надомест за премин / Transfer fee Број на денови/ Number of days:* Број на денови ≤ 720/ number of days ≤ 720	15 Евра / 15 Euros	15 Евра / 15 Euros
Број на денови > 720 number of days > 720	не се наплаќа / not charged	не се наплаќа / not charged

*бројот на денови се пресметува од датумот кога членот се стекнал со статус на член во постојниот задолжителен пензиски фонд (или од први во месецот за кој членот стекнал право на придонес во постојниот задолжителен пензиски фонд, во случај на прво членство) до крајниот рок до кој членот треба да достави до Агенција формулар и доказ за платен надомест за премин

*number of days is calculated from the date when the member has acquired a status of member of current mandatory pension fund (or from the first day of the month for which the member has acquired right to contributions in the current mandatory pension fund, in case of first time membership) to the end of the period in which the member has to submit to the Agency form and proof of paid transfer fee.

⁴ Од јануари 2014 година (претходно беше 3,75%)

⁵ Од јануари 2014 година (претходно беше 3,75%)

⁶ Од јуни 2013 година (претходно беше 0,05%)

⁷ Од јуни 2013 година (претходно беше 0,05%)

⁴ Since January 2014 (previously it was 3,75%)

⁵ Since January 2014 (previously it was 3,75%)

⁶ Since June 2013 (previously it was 0,05%)

⁷ Since June 2013 (previously it was 0,05%)

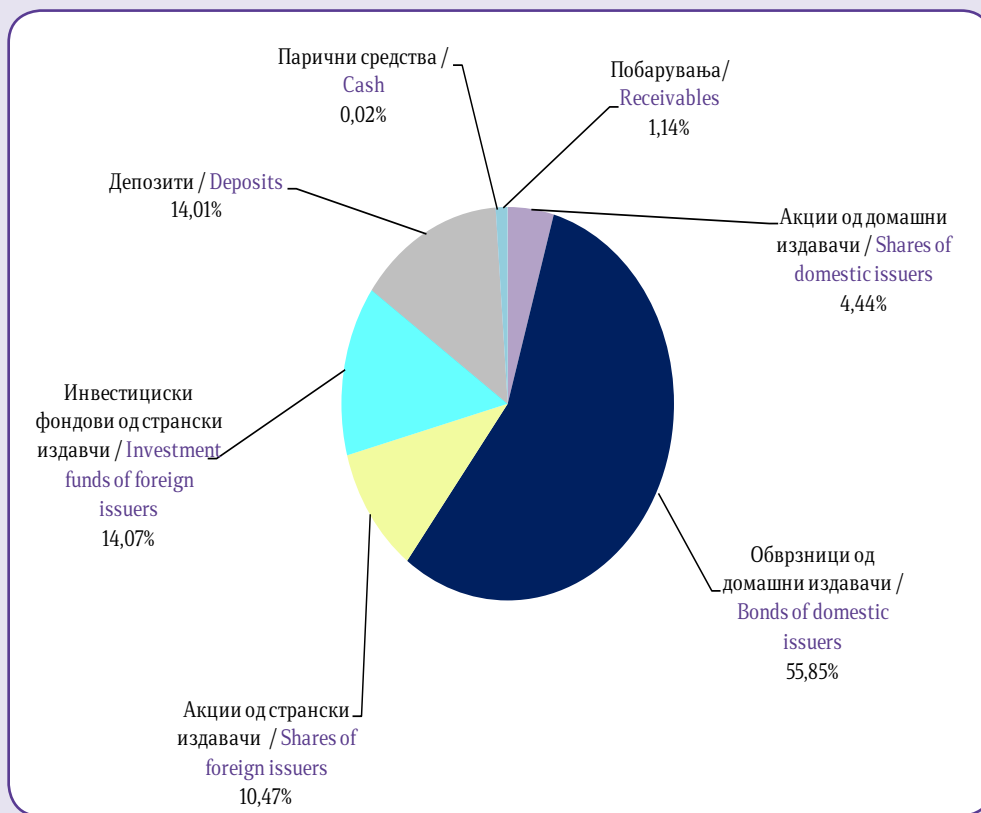
Табела 5: Структура на инвестициите на имотот на задолжителните пензиски фондови
Table 5: Mandatory Pension Funds Total Assets Investment Structure

Вид имот / Type of asset	НЛБз / NLBm		КБПз / KBPm	
	Вредност / Value	Процент / Percent	Вредност / Value	Процент / Percent
Акции од странски издавачи / Shares of foreign issuers	1.606.001.062	10,47%	0	0,00%
Обврзници од странски издавачи / Bonds of foreign issuers	0	0,00%	0	0,00%
Инвестициски фондови од странски издавачи / Investment funds of foreign issuers	2.157.532.765	14,07%	4.949.894.103	27,91%
Краткорочни хартии од вредност од странски издавачи / Short term securities of foreign issuers	0	0,00%	0	0,00%
Акции од домашни издавачи / Shares of domestic issuers	680.797.664	4,44%	447.069.065	2,52%
Обврзници од домашни издавачи / Bonds of domestic issuers	8.565.447.027	55,85%	10.612.996.026	59,83%
Инвестициски фондови од домашни издавачи / Investment funds of domestic issuers	0	0,00%	0	0,00%
Краткорочни хартии од вредност од домашни издавачи / Short term securities of domestic issuers	0	0,00%	0	0,00%
Вкупно вложувања во хартии од вредност / Total investment in securities	13.009.778.518	84,83%	16.009.959.193	90,26%
Депозити / Deposits	2.148.675.730	14,01%	1.481.412.789	8,35%
Парични средства / Cash	2.573.584	0,02%	58.558.501	0,33%
Побарувања / Receivables	175.061.771	1,14%	188.289.856	1,06%
Вкупно средства / Total assets	15.336.089.604	100,00%	17.738.220.339	100,00%
Вкупно обврски / Total liabilities	14.008.318	0,09%	31.252.264	0,18%
Нето средства / Net assets	15.322.081.297	99,91%	17.706.968.089	99,82%

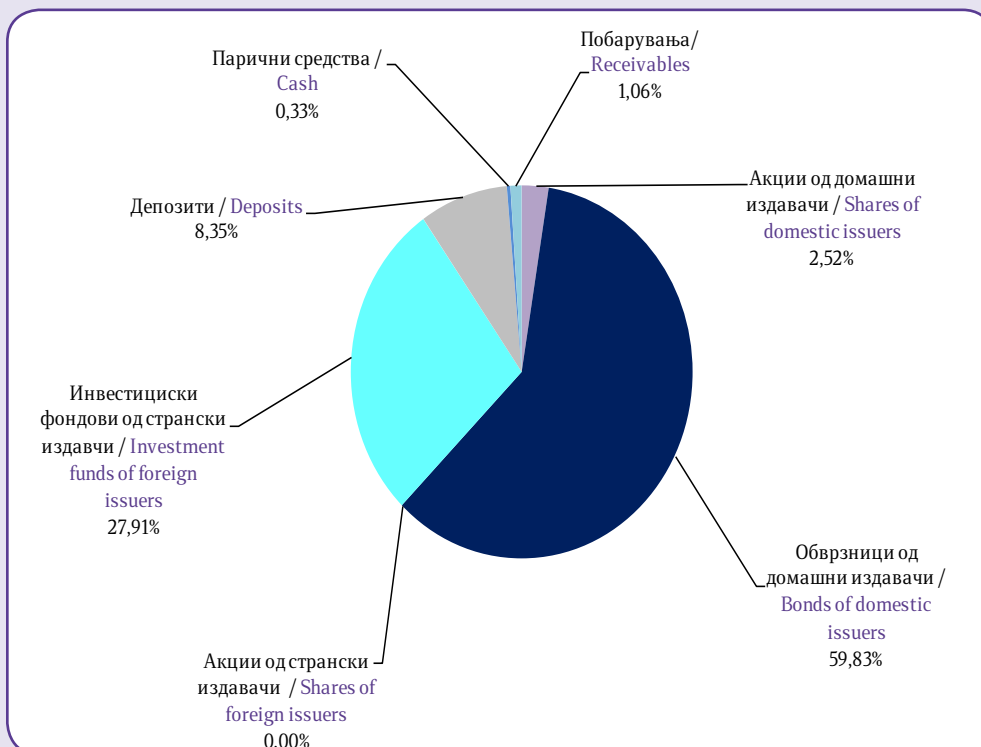
Обврзниците од домашни издавачи вклучуваат:
- државна континуирана обврзница
- државна обврзница за денационализација

Bonds of domestic issuers include:
- Government continuous bond
- Government bond for denationalization

Слика 6: Структура на инвестициите на НЛБз (на 31.12.2014)
 Figure 6: Structure of Investment of NLBm (as of 31.12.2014)



Слика 7: Структура на инвестициите на КБПз (на 31.12.2014)
 Figure 7: Structure of Investment of KBPm (as of 31.12.2014)



II Податоци за доброволните пензиски фондови⁸

II Voluntary Pension Funds Data⁸

Членство во доброволните пензиски фондови

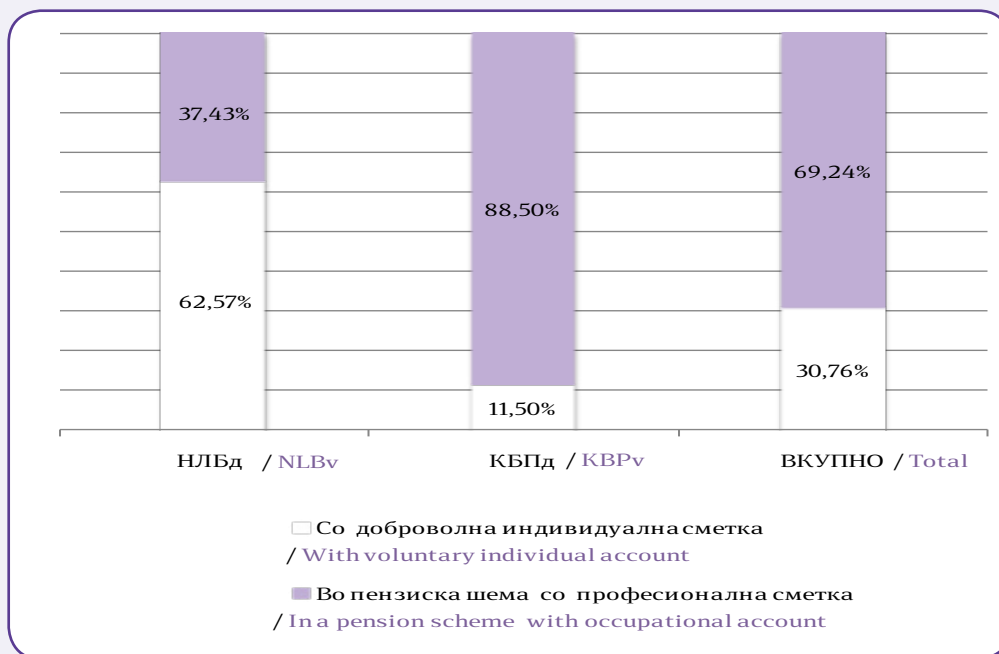
Voluntary Pension Fund Membership

Табела 6: Дистрибуција на членството во доброволните пензиски фондови според начинот на членство
Table 6: Distribution of the Voluntary Pension Fund Membership by membership type

Доброволен пензиски фонд / Voluntary pension fund	Со доброволна индивидуална сметка / With voluntary individual account	Во пензиска шема со професионална сметка / In a pension scheme with occupational account	Вкупно / Total
30.09.2014			
НЛБд / NLBv ⁹ ¹⁰	4.100	2.681	6.781
КБПд / KBPv ¹¹ ¹²	1.399	11.161	12.560
ВКУПНО / TOTAL	5.499	13.842	19.341
31.12.2014			
НЛБд / NLBv	4.822	2.885	7.707
КБПд / KBPv	1.463	11.263	12.726
ВКУПНО / TOTAL	6.285	14.148	20.433

Слика 8: Дистрибуција на членството во доброволните пензиски фондови според начинот на членство (во проценти)

Figure 8: Distribution of the Voluntary Pension Fund Membership by membership type (in percents)



⁸ Извор за податоците за вредноста на нето средствата, сметководствената единица и структурата на инвестициите на доброволните пензиски фондови се пензиските друштва

⁹ Кратенката НЛБд се користи за Отворен доброволен пензиски фонд – „НЛБ ПЕНЗИЈА ПЛУС“ Скопје

¹⁰ Зачленувањето и плаќањето на придонеси во НЛБд започна на 15 јули 2009 година

¹¹ Кратенката КБПд се користи за КБ Прв отворен доброволен пензиски фонд - Скопје

¹² Зачленувањето и плаќањето на придонеси во КБПд започна на 21 декември 2009 година

⁸ Source for data of net asset value, accounting unit and structure of investment of voluntary pension funds are pension companies

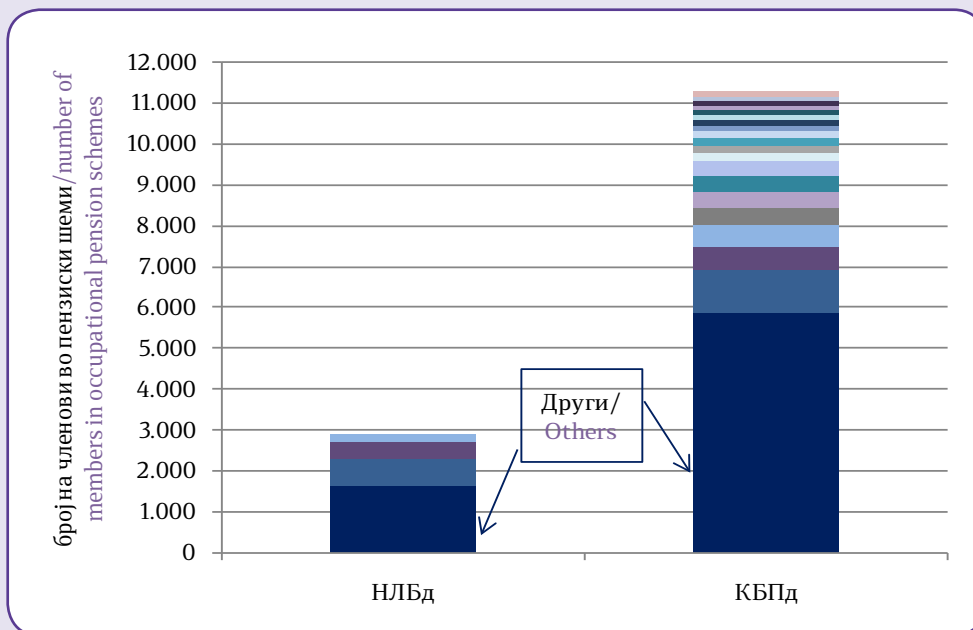
⁹ NLBv stands for the voluntary pension fund *Otvoren dobrovolen penziski fond* – „NLB PENZIJA PLUS“ Skopje

¹⁰ Membership and payment of voluntary contributions in NLBv started on 15 July 2009

¹¹ KBPv stands for the voluntary pension fund *KB Prv otvoren dobrovolen penziski fond* - Skopje

¹² Membership and payment of voluntary contributions in KBPv started on 21 December 2009

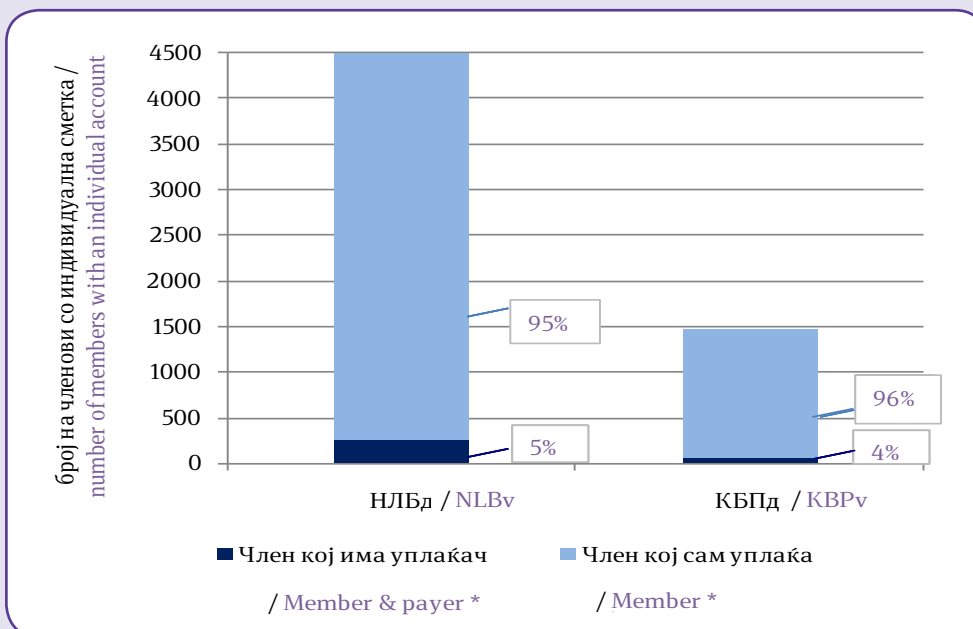
Слика 9: Дистрибуција на членството по професионални пензиски шеми*
 Figure 9: Distribution of Membership by occupational pension scheme*



*Професионалните пензиски шеми со помалку од 100 членови се прикажани во “Други”

*Occupational pension schemes with less than 100 members are presented under „Other“

Слика 10: Членови со индивидуални сметки со уплаќач и без уплаќач
 Figure 10: Members with an individual account whose contributions are paid by third party and members with an individual account who pay for own contributions

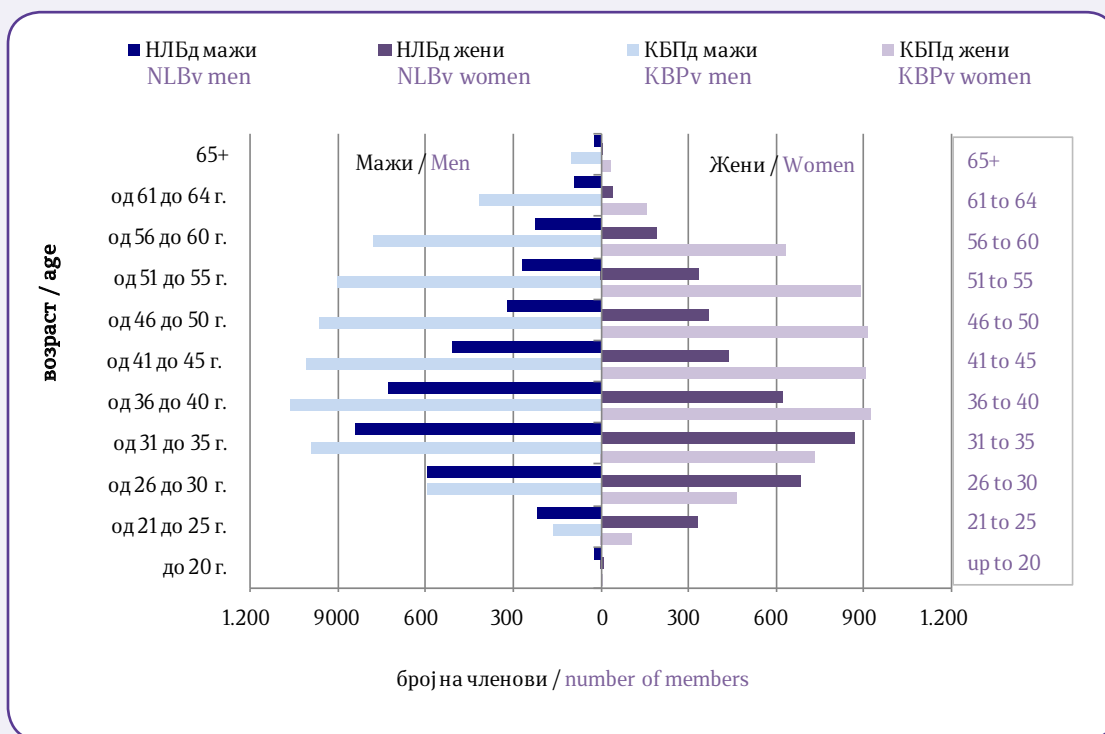


*Member & payer stands for member whose contributions are paid by third party
 **Member stands for member who pays for own contributions

Табела 7: Старосна и полова структура на членовите на доброволните пензиски фондови
 Table 7: Structure of the Voluntary Pension Fund Members by Age and Gender

Возраст / Age	НЛБд / NLBv			КБПд / KBPv			Вкупно / Total
	Мажи / Men	Жени / Women	Вкупно / Total	Мажи / Men	Жени / Women	Вкупно / Total	
до 20 години / up to 20	21	9	30	0	1	1	31
од 21 до 25 години / 21 to 25	217	327	544	163	108	271	815
од 26 до 30 години / 26 to 30	594	679	1.273	595	463	1.058	2.331
од 31 до 35 години / 31 to 35	839	866	1.705	993	734	1.727	3.432
од 36 до 40 години / 36 to 40	728	619	1.347	1.061	923	1.984	3.331
од 41 до 45 години / 41 to 45	512	435	947	1.009	904	1.913	2.860
од 46 до 50 години / 46 to 50	320	366	686	964	913	1.877	2.563
од 51 до 55 години / 51 to 55	269	335	604	899	886	1.785	2.389
од 56 до 60 години / 56 to 60	225	191	416	779	629	1.408	1.824
од 61 до 64 години / 61 to 64	92	39	131	414	153	567	698
65 и повеќе / 65+	22	2	24	104	31	135	159
Вкупно / Total	3.839	3.868	7.707	6.981	5.745	12.726	20.433

Слика11: Старосна структура на членовите на доброволните пензиски фондови
 Figure 11: Age Structure of the Voluntary Pension Fund Membership



Средства во доброволното капитално финансирано пензиско осигурување (трет столб) и движење на вредноста на сметководствените единици Assets in the voluntary fully funded pension insurance (third pillar) and the value of the accounting units

Табела 8: Уплатени придонеси во третиот столб, наплатени надоместоци и висина на нето средствата на доброволните пензиски фондови

Table 8: Contributions paid to third pillar, fees charged and value of the voluntary pension fund net assets

Состојба на / As of	НЛБд / NLBv			КБПд / KBPv		
	Придонеси / Contributions	Надоместоци / Fees	Нето средства / Net assets	Придонеси / Contributions	Надоместоци / Fees	Нето средства / Net assets
30.09.2014	4,12	0,32	207,69	7,26	0,35	219,41
31.10.2014	5,83	0,37	217,48	7,84	0,37	230,24
30.11.2014	5,13	0,36	224,92	8,59	0,40	241,60
31.12.2014	18,47	0,69	243,47	20,85	0,72	262,30

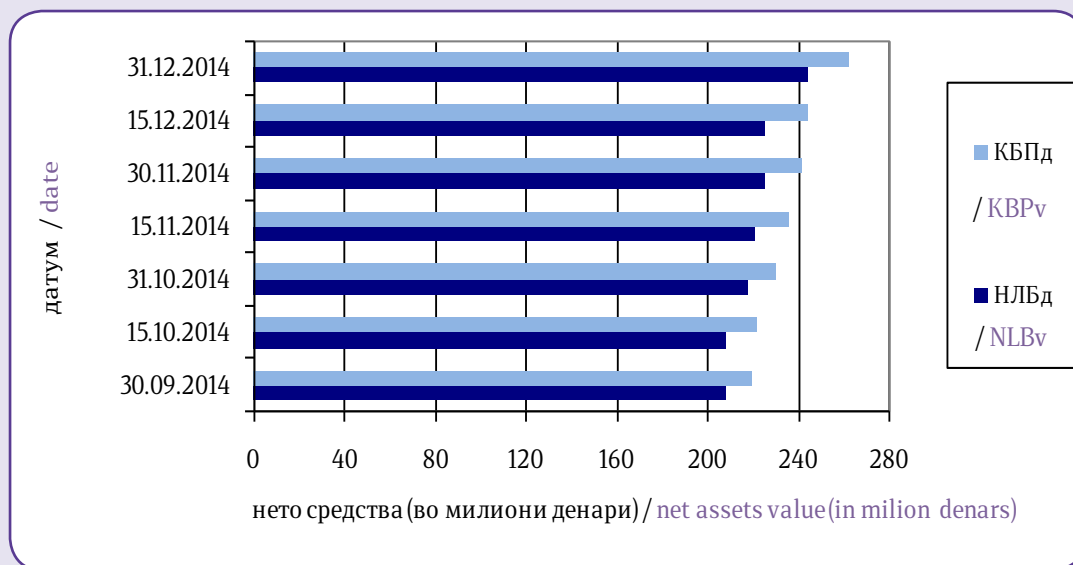
во милиони денари/in milion denars

* Придонесите и надоместоците се дадени на месечна основа, додека нето средствата се дадени во кумулативен износ

*Contributions and fees are given on a monthly basis, while net assets are given on a cumulative basis.

Слика 12: Вредност на нето средствата на доброволните пензиски фондови

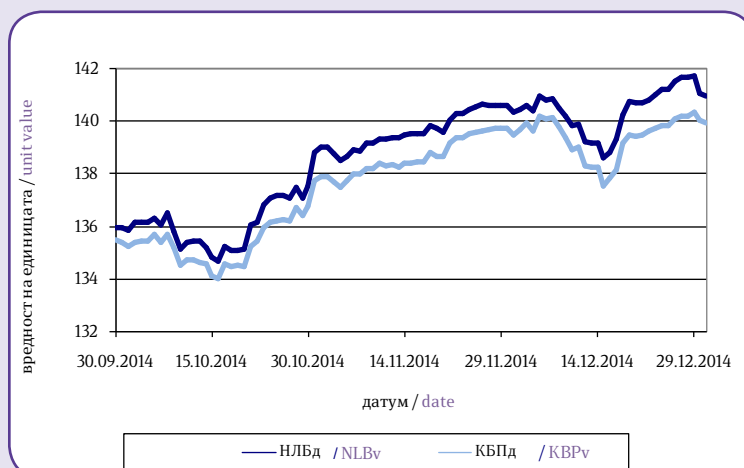
Figure 12: Value of the Voluntary Pension Funds Net assets



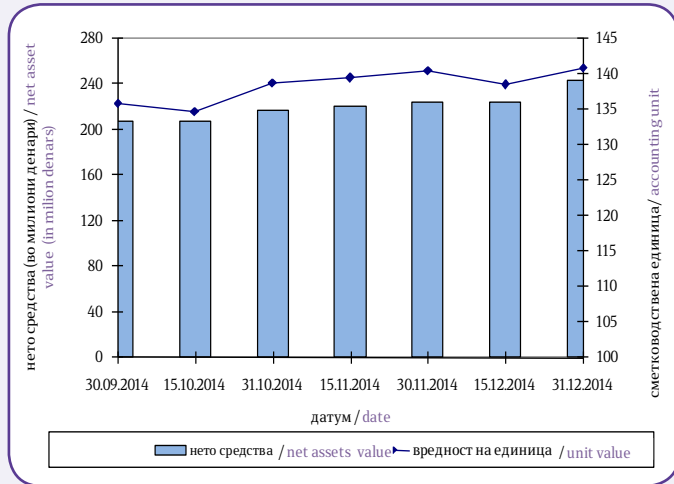
Табела 9: Вредност на сметководствените единици во доброволните пензиски фондови

Table 9: Value of the Voluntary Pension Funds Accounting Units

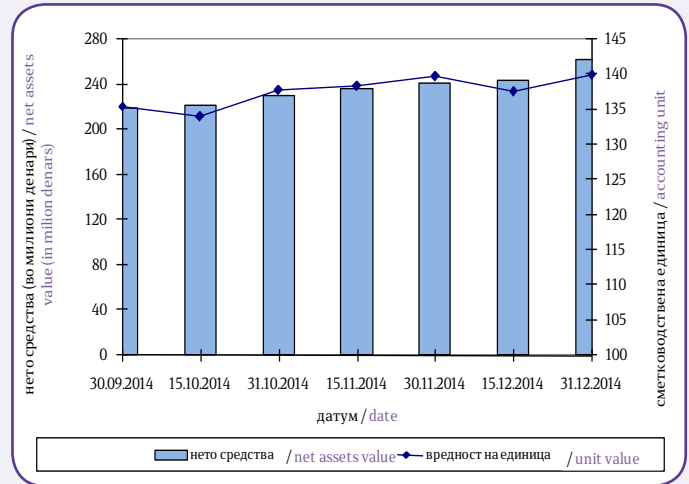
Датум / Date	Вредност на сметковод. единица / Accounting Unit Value	
	НЛБд / NLBv	КБПд / KBPv
30.09.2014	135,934981	135,480160
15.10.2014	134,793308	134,073789
31.10.2014	138,800834	137,710722
15.11.2014	139,508108	138,396164
30.11.2014	140,562716	139,696758
15.12.2014	138,589581	137,522866
31.12.2014	140,946772	139,908803



Слика 13: Вредност на нето средствата и на сметководствената единица на НЛБд
Figure 13: Value of the Net assets and the Accounting Unit of NLBv



Слика 14: Вредност на нето средствата и на сметководствената единица на КБПд
Figure 14: Value of the Net assets and the Accounting Unit of KBPv



Принос на доброволните пензиски фондови сведен на годишно ниво по периоди
Voluntary Pension Fund Return on annual level by period

Период / Period	НЛБд / NLBv		КБПд / KBPv	
	Номинален / Nominal	Реален / Real	Номинален / Nominal	Реален / Real
31.12.2009 – 31.03.2014	5,85%	3,09%	6,48%	3,70%
31.12.2009 - 30.06.2014	5,87%	3,24%	6,55%	3,90%
31.12.2009 - 30.09.2014	6,00%	3,56%	6,55%	4,10%
31.12.2009 - 31.12.2014	6,46%	4,09%	6,90%	4,52%
Почеток / Start – 31.12.2014	6,50%	4,25%	6,90%	4,52%

До донесување на измените на Законот за задолжително капитално финансирано пензиско осигурување и Законот за доброволно капитално финансирано пензиско осигурување од јануари 2013 година приносот на пензиски фонд се пресметуваше за период од 3 години, сведен на годишно ниво, а сега се пресметува за период од 7 години, сведен на годишно ниво. Со овие измени се воведува и објава на принос во реален износ покрај принос во номинален износ.

Until the most recent amendments to the Law on Mandatory Fully Funded Pension Insurance and the Law on Voluntary Fully Funded Pension Insurance, passed in January 2013, the return of the pension funds was calculated for a period of 3 years, on annual basis. Now, the return shall be calculated for a 7-year period, on an annual basis. As per these amendments, the returns shall be published in real and in nominal values.

Надоместоци кои ги наплаќаат друштвата кои управуваат со доброволни пензиски фондови
Fees charged by Pension Companies managing Voluntary Pension Funds

Вид на надомест / Type of Fee	НЛБд / NLBv	КБПд / KBPv
Надомест од придонес / Fee on contributions ¹³	3,80% ¹⁴	2,90% ¹⁵
Месечен надомест од вредноста на нето средствата на доброволниот пензиски фонд / Monthly fee on voluntary pension fund net assets	0,10% ¹⁶	0,075% ¹⁷
Надомест за премин / Transfer fee Број на денови / Number of days:* Број на денови ≤ 360 / number of days ≤ 360	10 Евра / 10 Euros	10 Евра / 10 Euros
Број на денови > 360 / number of days > 360	не се наплаќа / not charged	не се наплаќа / not charged

*бројот на денови се пресметува од датумот кога членот се стекнал со статус на член во постојниот доброволен пензиски фонд до датумот на потпишување на договорот за членство во идниот доброволен пензиски фонд

*number of days is calculated from the date when the member has acquired a status of member of current voluntary pension fund to the membership contract date in the future voluntary pension fund

¹³ За членови кои се учесници во професионална пензиска шема друштвото може да определи друг износ на овој надомест
¹⁴ Од 1 март 2011 година (претходно беше 5,25%)
¹⁵ Од 1 јуни 2013 година (претходно беше 4,00%)
¹⁶ Од 1 март 2011 година (претходно беше 0,15%)
¹⁷ Од 1 јануари 2011 година (претходно беше 0,15%)

¹³ For members of pension schemes Pension Company may set different level of this fee
¹⁴ Since 1 March 2011 (previously it was 5,25%)
¹⁵ Since 1 June 2013 (previously it was 4,00%)
¹⁶ Since 1 March 2011 (previously it was 0,15%)
¹⁷ Since 1 January 2011 (previously it was 0,15%)

Табела 10: Структура на инвестициите на имотот на доброволните пензиски фондови
 Table 10: Voluntary Pension Funds Total Assets Investment Structure

Вид имот / Type of asset	НЛБд / NLBv		КБПд / KBPv	
	Вредност / Value	Процент / Percent	Вредност / Value	Процент / Percent
Акции од странски издавачи / Shares of foreign issuers	24.471.695	10,03%	0	0,00%
Обврзници од странски издавачи / Bonds of foreign issuers	0	0,00%	0	0,00%
Инвестициски фондови од странски издавачи / Investment funds of foreign issuers	39.946.947	16,38%	70.739.228	26,79%
Краткорочни хартии од вредност од странски издавачи / Short term securities of foreign issuers	0	0,00%	0	0,00%
Акции од домашни издавачи / Shares of domestic issuers	36.246.338	14,86%	22.554.539	8,54%
Обврзници од домашни издавачи / Bonds of domestic issuers	99.878.638	40,96%	123.549.707	46,78%
Инвестициски фондови од домашни издавачи / Investment funds of domestic issuers	0	0,00%	0	0,00%
Краткорочни хартии од вредност од домашни издавачи / Short term securities of domestic issuers	0	0,00%	0	0,00%
Вкупно вложувања во хартии од вредност / Total investment in securities	200.543.618	82,23%	216.843.475	82,11%
Депозити / Deposits	36.527.489	14,98%	38.852.434	14,71%
Парични средства / Cash	6.661.118	2,73%	8.301.631	3,14%
Побарувања / Receivables	135.078	0,06%	84.792	0,03%
Вкупно средства / Total assets	243.867.303	100,00%	264.082.331	100,00%
Вкупно обврски / Total liabilities	402.126	0,16%	1.779.953	0,67%
Нето средства / Net assets	243.465.176	99,84%	262.302.378	99,33%

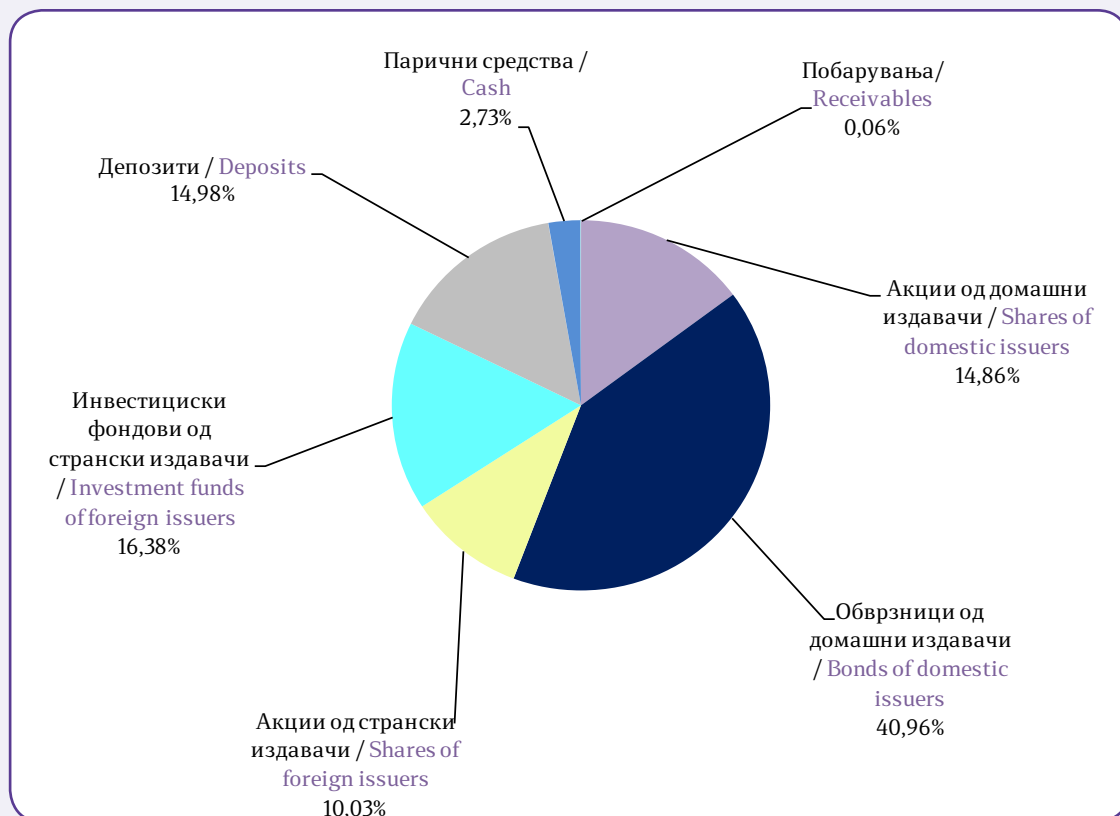
Обврзниците од домашни издавачи вклучуваат:

- државна континуирана обврзница
- државна обврзница за денационализација

Bonds of domestic issuers include:

- Government continuous bond
- Government bond for denationalization

Слика 15: Структура на инвестициите на НЛБд (на 31.12.2014)
 Figure 15: Structure of Investment of NLBv (as of 31.12.2014)



Слика 16: Структура на инвестициите на КБПд (на 31.12.2014)
 Figure 16: Structure of Investment of KBPv (as of 31.12.2014)

