

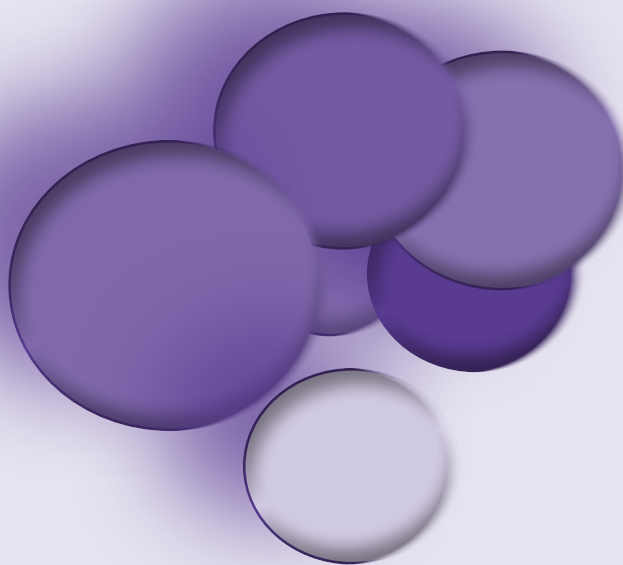


Република Македонија

Republic of Macedonia

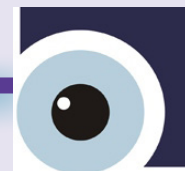
*Квартален статистички извештај бр.45
31 март 2017 г.*

*Quarterly Statistical Report No. 45
March 31, 2017*



Агенција за супервизија на капитално финансирано пензиско осигурување (МАПАС)

Agency for Supervision of Fully Funded Pension Insurance (MAPAS)



Пензиски друштва; задолжителни и доброволни пензиски фондови

Во рамките на капитално финансираното пензиско осигурување, постојат две пензиски друштва. Двете друштва управуваат со по еден задолжителен и по еден доброволен пензиски фонд. Двете пензиски друштва се:

1. Акционерско друштво за управување со задолжителни и доброволни пензиски фондови “НЛБ Нов пензиски фонд” Скопје, кое управува со
 - Отворен задолжителен пензиски фонд - “НЛБ Пензиски фонд” Скопје и
 - Отворен доброволен пензиски фонд – “НЛБ Пензија плус” Скопје

Акционери на Акционерско друштво за управување со задолжителни и доброволни пензиски фондови “НЛБ Нов пензиски фонд” Скопје се Нова Љубљанска банка ДД Љубљана, Република Словенија, која во главнината на друштвото учествува со 51%, и НЛБ Банка АД Скопје, Република Македонија, која во главнината на друштвото учествува со 49%.

и

2. КБ ПРВО друштво за управување со задолжителни и доброволни пензиски фондови АД Скопје, кое управува со
 - КБ ПРВ отворен задолжителен пензиски фонд – Скопје и
 - КБ ПРВ отворен доброволен пензиски фонд – Скопје

Акционери на КБ Прво друштво за управување со задолжителни и доброволни пензиски фондови АД Скопје се Скупина Прва заваровалниски холдинг ДД Љубљана, Република Словенија, која во главнината на друштвото учествува со 51% и Комерцијална банка АД Скопје, Република Македонија, која во главнината на друштвото учествува со 49%.

Pension Companies; Mandatory and Voluntary Pension Funds

The fully funded pension insurance includes two pension companies. Both companies manage one mandatory pension fund and one voluntary pension fund. The two pension companies are the following:

1. Akcionersko drustvo za upravuvanje so zadolzitelni i dobrovolni penziski fondovi “NLB Nov penziski fond” Skopje, which manages
 - Otvoren zadolzitelen penziski fond – “NLB penziski fond” Skopje and
 - Otvoren dobrovolen penziski fond – “NLB Penzija plus” Skopje

Shareholders of Akcionersko drustvo za upravuvanje so zadolzitelni i dobrovolni penziski fondovi “NLB Nov penziski fond” Skopje are Nova Ljubljanska Banka DD, Ljubljana, Republic of Slovenia, which represents a portion of 51% of the Pension Company equity and NLB Banka AD, Skopje, Republic of Macedonia, which represents 49% of the Pension Company equity.

and

2. KB PRVO drustvo za upravuvanje so zadolzitelni i dobrovolni penziski fondovi AD Skopje, which manages
 - KB PRV otvoren zadolzitelen penziski fond – Skopje and
 - KB PRV otvoren dobrovolen penziski fond - Skopje

Shareholders of KB Prvo drustvo za upravuvanje so zadolzitelni i dobrovolni penziski fondovi AD Skopje are Skupina Prva zavarovalniski holding DD, Ljubljana, Republic of Slovenia, which represents 51% of the Pension Company equity and Komercijalna Banka AD, Skopje, Republic of Macedonia, which represents 49% of the Pension Company equity.

I Податоци за задолжителните пензиски фондови¹

I Mandatory pension funds data¹

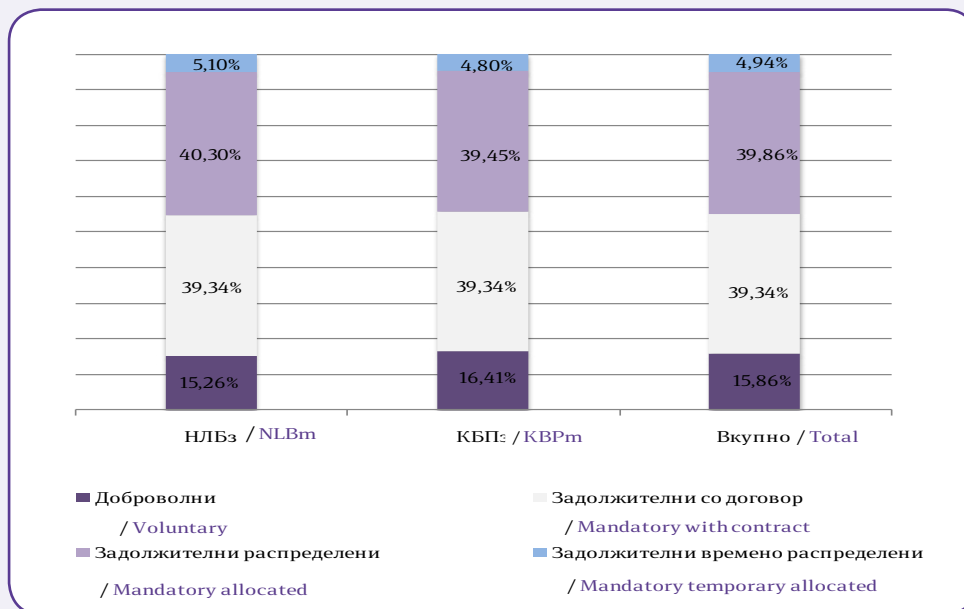
Табела 1: Дистрибуција на членството во задолжителните пензиските фондови според нивниот статус
Table 1: Distribution of the Mandatory Pension Fund Membership by their Status

Задолжителен пензиски фонд / Mandatory Pension Fund	Доброволни / Voluntary	Задолжителни / Mandatory				Вкупно / Total
		Со договор / With contract	Распределени / Allocated	Времено распределени* / Temporary allocated**	Вкупно / Total	
31.12.2016						
НЛБз / NLBm ²	31.829	81.986	79.699	10.753	172.438	204.267
КБПз / KBPm ³	37.279	89.161	85.233	11.085	185.479	222.758
ВКУПНО / TOTAL	69.108	171.147	164.932	21.838	357.917	427.025
31.03.2017						
НЛБз / NLBm	31.809	82.039	84.033	10.631	176.703	208.512
КБПз / KBPm	37.261	89.307	89.577	10.894	189.778	227.039
ВКУПНО / TOTAL	69.070	171.346	173.610	21.525	366.481	435.551

*Осигурениците кои задолжително членуваат во вториот столб веднаш по вработувањето, времено се распределуваат од страна на МАПАС во задолжителен пензиски фонд по случаен избор, со цел да се обезбеди оплодување на нивните средства од самиот почеток на членството во задолжителен пензиски фонд. Овие осигуреници имаат рок од 3 месеци да одберат во кој задолжителен пензиски фонд ќе членуваат. Доколу по истекот на тој рок, не одлучат во кој задолжителен пензиски фонд ќе членуваат, тогаш остануваат членови во задолжителниот пензиски фонд во кој биле времено распределени

** The insured persons, who are mandatory members of the second pillar, have been temporarily allocated by MAPAS to a Mandatory Pension Fund by a random choice immediately after their employment, to ensure that their assets will be invested from the starting day of their Mandatory Pension Fund membership. These persons have the right to choose a Mandatory Pension Fund to which they will approach within a 3-month period. In case they do not make the choice by their own by the end of that period, they will remain members of the mandatory pension fund to which they were temporarily allocated

Слика 1: Дистрибуција на членството во задолжителните пензиски фондови според нивниот статус (во проценти)
Figure 1: Distribution of the Mandatory Pension Fund Membership by their Status (in percents)



¹Извор за податоците за вредноста на нето средствата, сметководствената единица и структурата на инвестициите на задолжителните пензиски фондови се пензиските друштва

²Кратенката НЛБз се користи за Отворен задолжителен пензиски фонд – „НЛБ Пензиски фонд“ Скопје

³Кратенката КБПз се користи за КБ Прв отворен задолжителен пензиски фонд – Скопје

¹ Source for data of net asset value, accounting unit and structure of investment of mandatory pension funds are pension companies

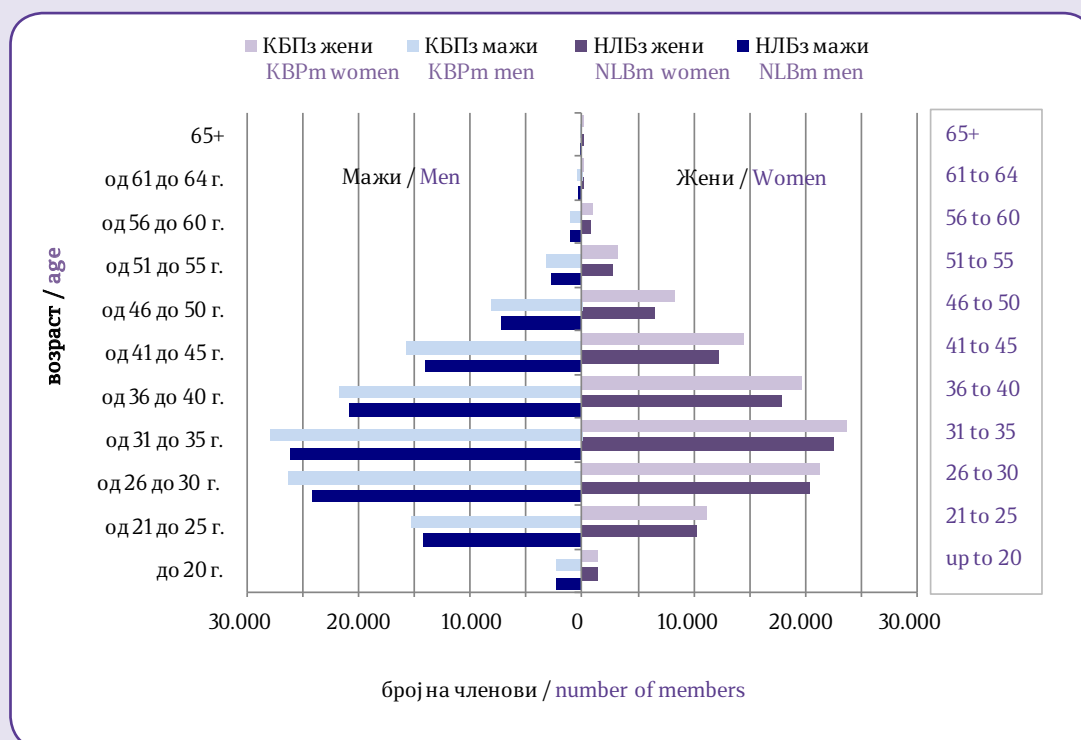
² NLBm stands for the mandatory pension fund Otvoren zadolzitelen penziski fond – „NLB Penziski fond“ Skopje

³ KBPm stands for the mandatory pension fund KB Prv otvoren zadolzitelen penziski fond - Skopje

Табела 2: Старосна и полева структура на членовите на задолжителните пензиски фондови
 Table 2: Structure of the Mandatory Pension Fund Members by Age and Gender

Возраст / Age	НЛБз / NLBm			КБПз / KBPm			Вкупно / Total
	Мажи / Men	Жени / Women	Вкупно / Total	Мажи / Men	Жени / Women	Вкупно / Total	
до 20 години / up to 20	2.185	1.371	3.556	2.246	1.339	3.585	7.141
од 21 до 25 години / 21 to 25	14.200	10.256	24.456	15.299	11.248	26.547	51.003
од 26 до 30 години / 26 to 30	24.251	20.391	44.642	26.313	21.345	47.658	92.300
од 31 до 35 години / 31 to 35	26.218	22.609	48.827	27.971	23.847	51.818	100.645
од 36 до 40 години / 36 to 40	20.903	17.907	38.810	21.706	19.639	41.345	80.155
од 41 до 45 години / 41 to 45	13.990	12.340	26.330	15.767	14.610	30.377	56.707
од 46 до 50 години / 46 to 50	7.297	6.595	13.892	8.108	8.387	16.495	30.387
од 51 до 55 години / 51 to 55	2.706	2.678	5.384	3.166	3.136	6.302	11.686
од 56 до 60 години / 56 to 60	968	803	1.771	1.066	925	1.991	3.762
од 61 до 64 години / 61 to 64	339	219	558	356	249	605	1.163
65 и повеќе / 65+	173	113	286	181	135	316	602
Вкупно / Total	113.230	95.282	208.512	122.179	104.860	227.039	435.551

Слика 2: Дистрибуција на членството во задолжителните пензиски фондови според нивниот статус (во проценти)
 Figure 2: Distribution of the Mandatory Pension Fund Membership by their Status (in percents)



Средства во задолжителното капитално финансирано пензиско осигурување (втор столб) и движење на вредноста на сметководствените единици
 Assets in the mandatory fully funded pension insurance (second pillar) and the value of the accounting units

Табела 3: Уплатени придонеси во вториот столб, наплатени надоместоци и висина на нето средствата на задолжителните пензиски фондови

Table 3: Contributions paid to the second pillar, fees charged and value of the mandatory pension fund net assets

во милиони денари/in million denars

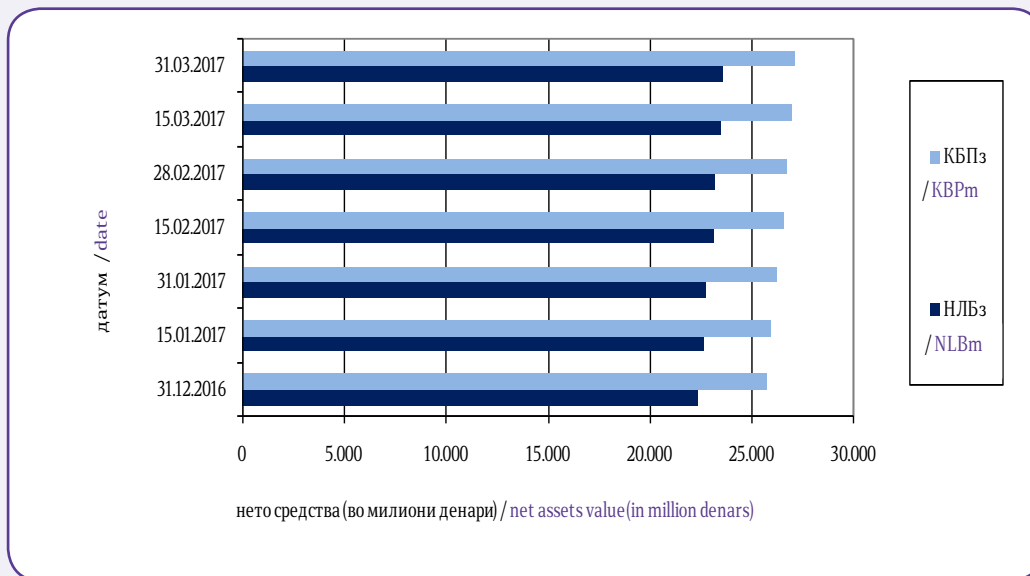
Состојба на / As of	НЛБз / NLBm			КБПз/ KBPm		
	Придонеси / Contributions	Надоместоци / Fees	Нето средства / Net assets	Придонеси / Contributions	Надоместоци / Fees	Нето средства / Net assets
31.12.2016	256,54	16,57	22.358,80	278,29	18,55	25.691,42
31.01.2017	234,40	14,36	22.777,95	260,22	16,26	26.188,93
28.02.2017	235,14	14,52	23.197,55	261,08	16,44	26.691,68
31.03.2017	243,93	14,89	23.556,50	267,67	16,77	27.082,07

* Придонесите и надоместоците се дадени на месечна основа, додека нето средствата се дадени во кумулативен износ

*Contributions and fees are given on a monthly basis, while net assets are given on a cumulative basis.

Слика 3: Вредност на нето средствата на задолжителните пензиски фондови

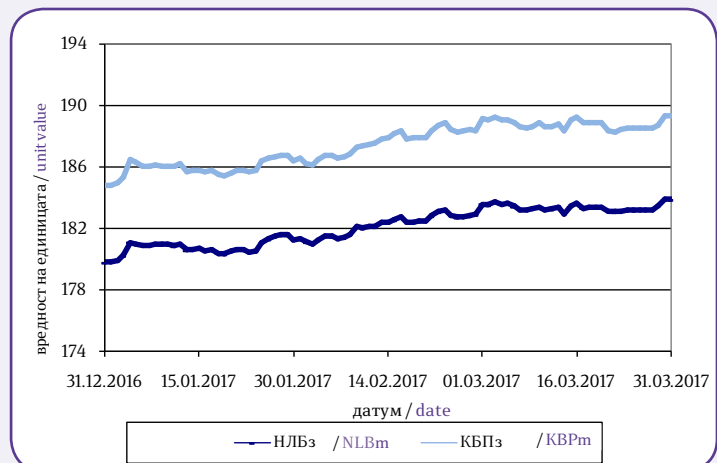
Figure 3: Value of the Mandatory Pension Funds Net assets



Табела 4: Вредност на сметководствените единици во задолжителните пензиски фондови

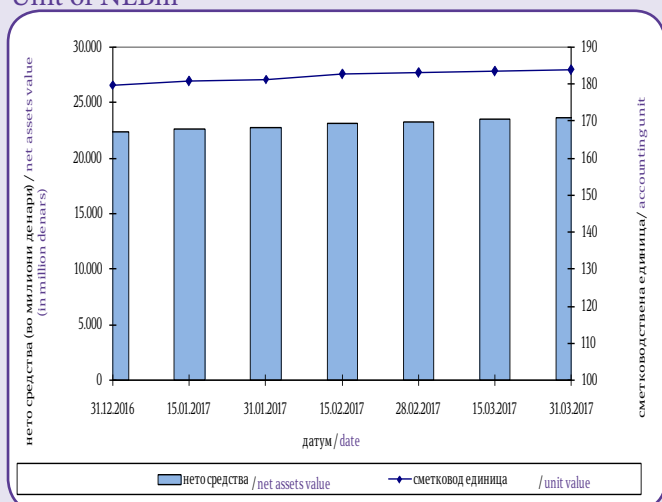
Table 4: Value of the Mandatory Pension Funds Accounting Units

Датум / Date	Вредност на сметковод. единица / Accounting Unit Value	
	НЛБз / NLBm	КБПз / KBPm
31.12.2016	179,771032	184,786292
15.01.2017	180,629314	185,753100
31.01.2017	181,312707	186,550249
15.02.2017	182,515671	188,113766
28.02.2017	182,845767	188,331647
15.03.2017	183,395409	189,034899
31.03.2017	183,847605	189,267561



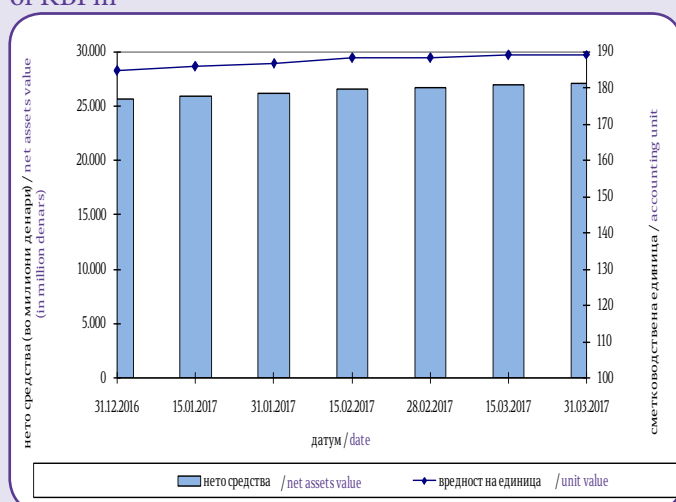
Слика 4: Вредност на нето средствата и на сметководствената единица на НЛБз

Figure 4: Value of the Net assets and the Accounting Unit of NLBm



Слика 5: Вредност на нето средствата и на сметководствената единица на КПз

Figure 5: Value of the Net assets and the Accounting Unit of KBPm



Принос на задолжителните пензиски фондови сведен на годишно ниво по периоди
Mandatory Pension Fund Return on annual level by period

Период / Period	НЛБз / NLBm		КПз / KBPm	
	Номинален / Nominal	Реален / Real	Номинален / Nominal	Реален / Real
31.12.2008 - 31.12.2015	7,87%	6,45%	7,21%	5,80%
31.12.2009 - 31.12.2016	6,34%	4,74%	6,27%	4,67%
31.03.2010 - 31.03.2017	6,25%	4,81%	6,21%	4,77%
Почеток / Start - 31.03.2017	5,56%	3,42%	5,83%	3,69%

Надоместоци кои ги наплаќаат друштвата кои управуваат со задолжителни пензиски фондови
Fees charged by Pension Companies managing Mandatory Pension Funds

Вид на надомест / Type of Fee	НЛБз / NLBm	КПз / KBPm
Надомест од придонес / Fee on contributions	2,75% ⁴	2,75% ⁵
Месечен надомест од вредноста на нето средствата на задолжителниот пензиски фонд / Monthly fee on mandatory pension fund net assets	0,035% ⁶	0,035% ⁷
Надомест за премин / Transfer fee Број на денови / Number of days: [*] Број на денови ≤ 720 / number of days ≤ 720	15 Евра / 15 Euros	15 Евра / 15 Euros
Број на денови > 720 / number of days > 720	не се наплаќа / not charged	не се наплаќа / not charged

^{*}бројот на денови се пресметува од датумот кога членот се стекнал со статус на член во постојниот задолжителен пензиски фонд (или од први во месецот за кој членот стекнал право на придонес во постојниот задолжителен пензиски фонд, во случај на прво членство) до крајниот рок до кој членот треба да достави до Агенција формулар и доказ за платен надомест за премин

^{*}number of days is calculated from the date when the member has acquired a status of member of current mandatory pension fund (or from the first day of the month for which the member has acquired right to contributions in the current mandatory pension fund, in case of first time membership) to the end of the period in which the member has to submit to the Agency form and proof of paid transfer fee.

⁴ Од јануари 2017 година (претходно беше 3,00%)

⁵ Од јануари 2017 година (претходно беше 3,00%)

⁶ Од јануари 2017 година (претходно беше 0,04%)

⁷ Од јануари 2017 година (претходно беше 0,04%)

⁴ Since January 2017 (previously it was 3,00%)

⁵ Since January 2017 (previously it was 3,00%)

⁶ Since January 2017 (previously it was 0,04%)

⁷ Since January 2017 (previously it was 0,04%)

Табела 5: Структура на инвестициите на имотот на задолжителните пензиски фондови
Table 5: Mandatory Pension Funds Total Assets Investment Structure

Вид имот / Type of asset	НЛБз / NLBm		КБПз / KBPm	
	Вредност / Value	Процент / Percent	Вредност / Value	Процент / Percent
Акции од странски издавачи / Shares of foreign issuers	2.686.101.336	11,40%	0	0,00%
Обврзници од странски издавачи / Bonds of foreign issuers	446.420.724	1,89%	0	0,00%
Инвестициски фондови од странски издавачи / Investment funds of foreign issuers	2.668.002.477	11,32%	7.918.580.142	29,21%
Краткорочни хартии од вредност од странски издавачи / Short term securities of foreign issuers	0	0,00%	0	0,00%
Акции од домашни издавачи / Shares of domestic issuers	946.356.656	4,02%	533.768.635	1,97%
Обврзници од домашни издавачи / Bonds of domestic issuers	13.722.331.365	58,23%	17.665.170.770	65,16%
Инвестициски фондови од домашни издавачи / Investment funds of domestic issuers	0	0,00%	0	0,00%
Краткорочни хартии од вредност од домашни издавачи / Short term securities of domestic issuers	0	0,00%	0	0,00%
Вкупно вложувања во хартии од вредност / Total investment in securities	20.469.212.558	86,86%	26.117.519.548	96,34%
Депозити / Deposits	3.014.862.532	12,79%	935.108.780	3,45%
Парични средства / Cash	51.003.225	0,22%	20.649.779	0,08%
Побарувања / Receivables	30.777.230	0,13%	37.085.560	0,14%
Вкупно средства / Total assets	23.565.855.544	100,00%	27.110.363.667	100,00%
Вкупно обврски / Total liabilities	9.354.642	0,04%	28.294.540	0,10%
Нето средства / Net assets	23.556.500.941	99,96%	27.082.069.160	99,90%

Обврзниците од домашни издавачи вклучуваат:

- државна континуирана обврзница
- државна обврзница за денационализација

Bonds of domestic issuers include:

- Government continuous bond
- Government bond for denationalization

Обврзниците од странски издавачи вклучуваат:

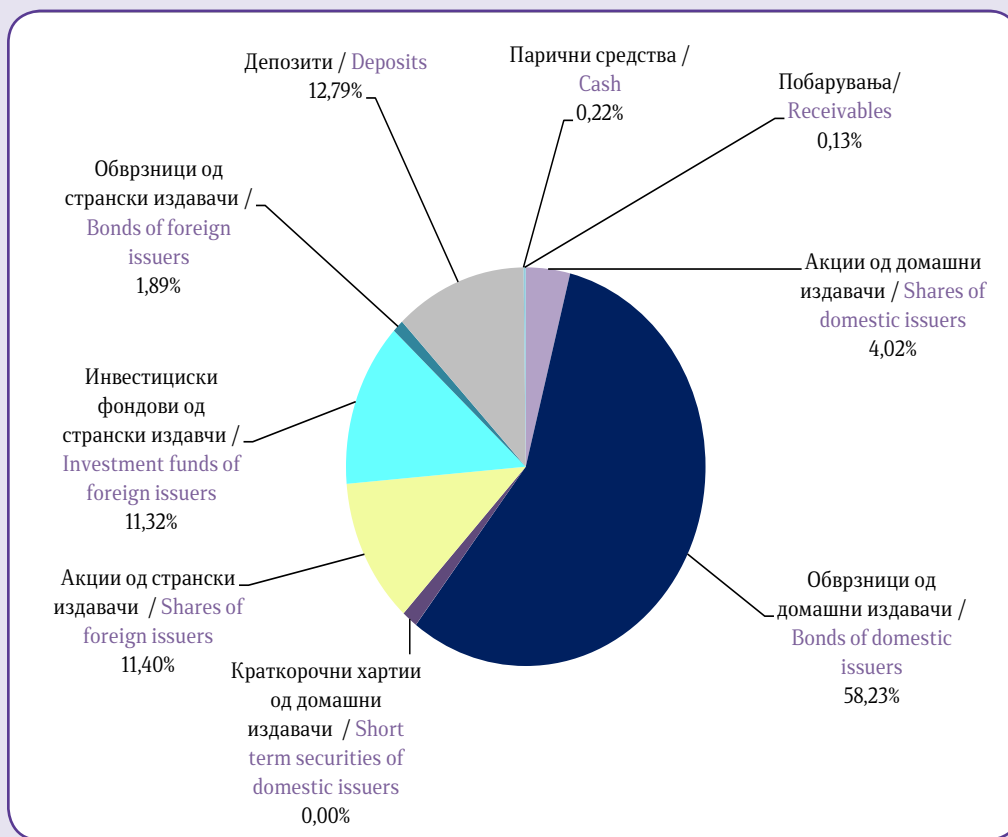
- државна обврзница

Bonds of foreign issuers include:

- Government bond

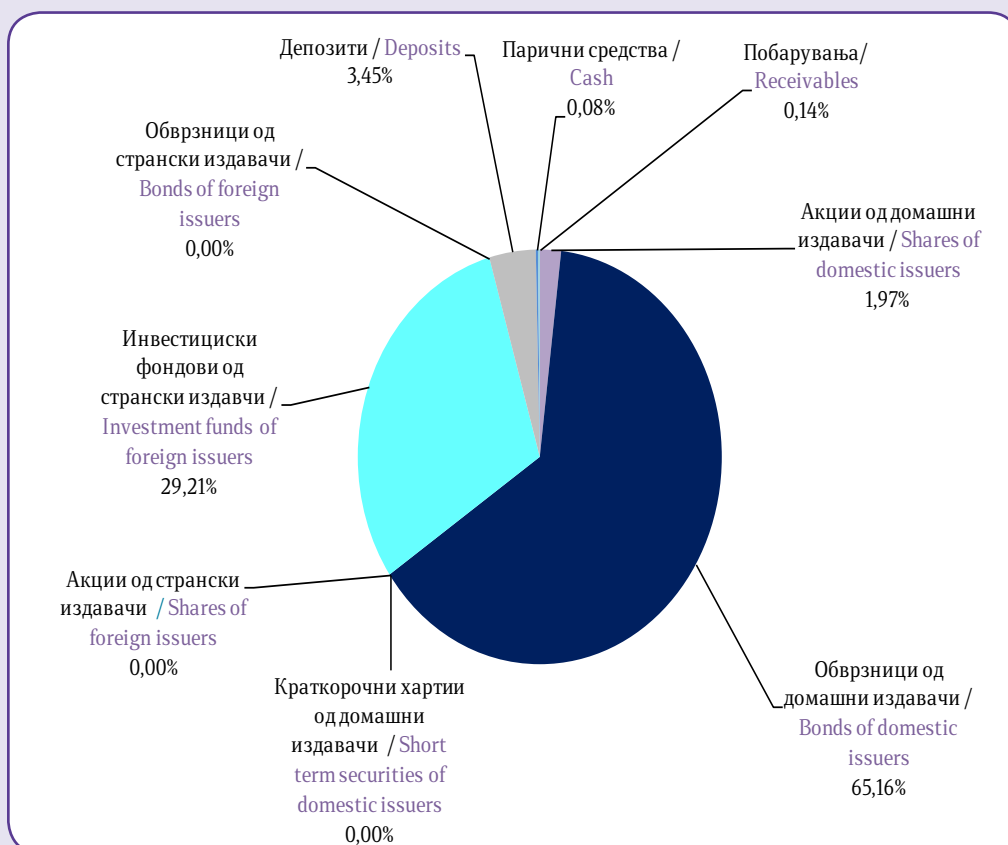
Слика 6: Структура на инвестициите на НЛБз (на 31.03.2017)

Figure 6: Structure of Investment of NLBm (as of 31.03.2017)



Слика 7: Структура на инвестициите на КБПз (на 31.03.2017)

Figure 7: Structure of Investment of KBPm (as of 31.03.2017)



II Податоци за доброволните пензиски фондови⁸

II Voluntary Pension Funds Data⁸

Членство во доброволните пензиски фондови

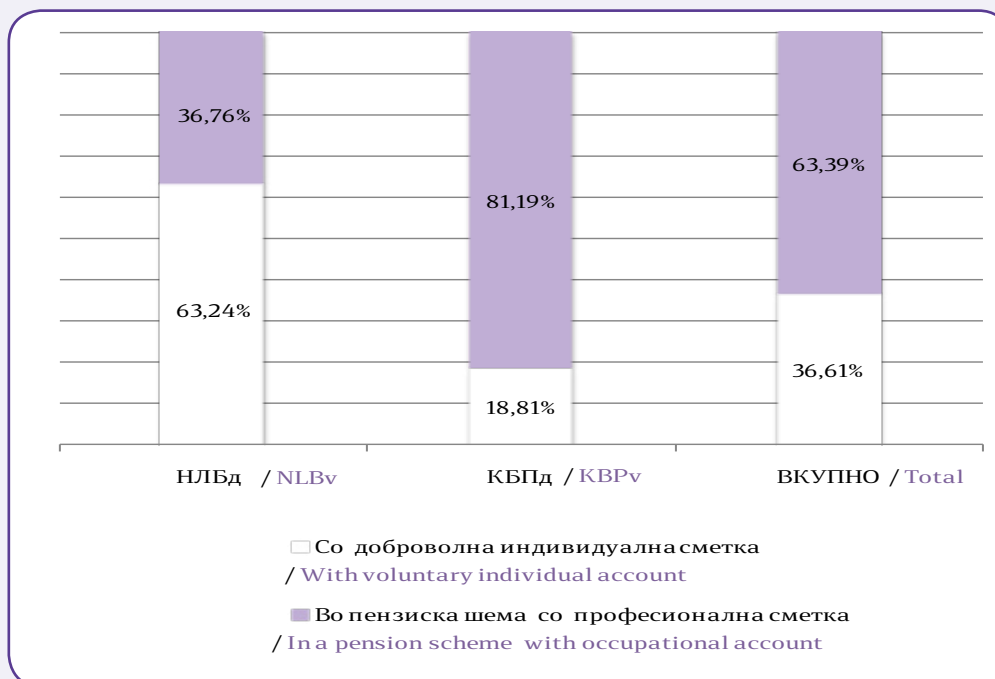
Voluntary Pension Fund Membership

Табела 6: Дистрибуција на членството во доброволните пензиски фондови според начинот на членство
Table 6: Distribution of the Voluntary Pension Fund Membership by membership type

Доброволен пензиски фонд / Voluntary pension fund	Со доброволна индивидуална сметка / With voluntary individual account	Во пензиска шема со професионална сметка / In a pension scheme with occupational account	Вкупно / Total
31.12.2016			
НЛБд / NLBv ^{9 10}	5.781	3.389	9.170
КБПд / KBPv ^{11 12}	2.198	11.621	13.819
ВКУПНО / TOTAL	7.979	15.010	22.989
31.03.2017			
НЛБд / NLBv	5.867	3.410	9.277
КБПд / KBPv	2.610	11.269	13.879
ВКУПНО / TOTAL	8.477	14.679	23.156

Слика 8: Дистрибуција на членството во доброволните пензиски фондови според начинот на членство (во проценти)

Figure 8: Distribution of the Voluntary Pension Fund Membership by membership type (in percents)



⁸ Извор за податоците за вредноста на нето средствата, сметководствената единица и структурата на инвестициите на доброволните пензиски фондови се пензиските друштва

⁹ Кратенката НЛБд се користи за Отворен доброволен пензиски фонд – „НЛБ Пензија плус“ Скопје

¹⁰ Зачленувањето и плаќањето на придонеси во НЛБд започна на 15 јули 2009 година

¹¹ Кратенката КБПд се користи за КБ Прв отворен доброволен пензиски фонд - Скопје

¹² Зачленувањето и плаќањето на придонеси во КБПд започна на 21 декември 2009 година

⁸ Source for data of net asset value, accounting unit and structure of investment of voluntary pension funds are pension companies

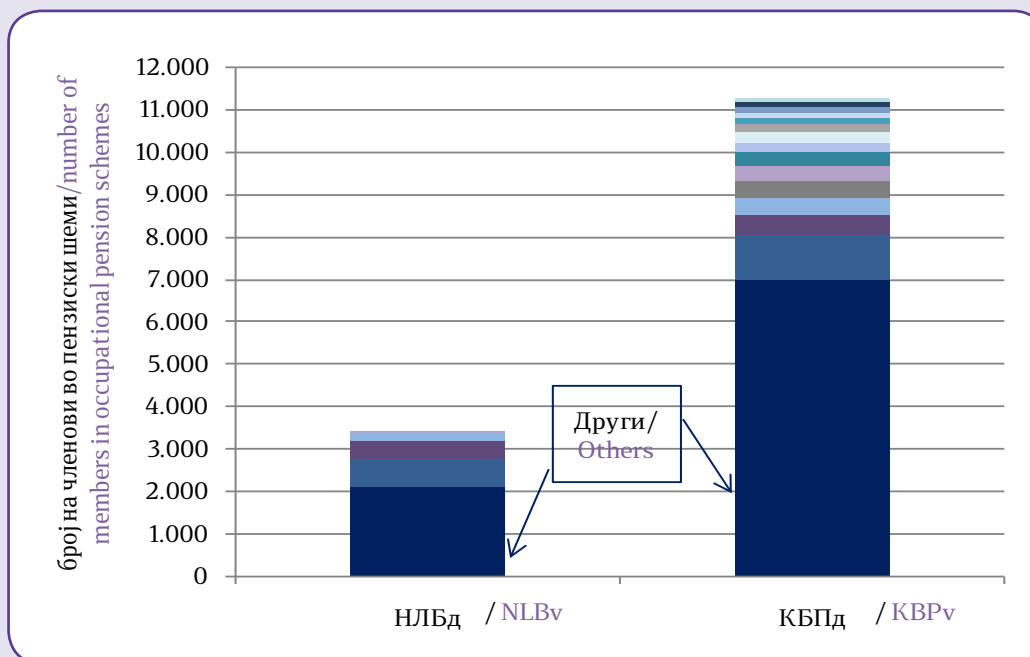
⁹ NLBv stands for the voluntary pension fund Otvoren dobrovolen pensiski fond – „NLB Penzija plus“ Skopje

¹⁰ Membership and payment of voluntary contributions in NLBv started on 15 July 2009

¹¹ KBPv stands for the voluntary pension fund KB Prv otvoren dobrovolen pensiski fond - Skopje

¹² Membership and payment of voluntary contributions in KBPv started on 21 December 2009

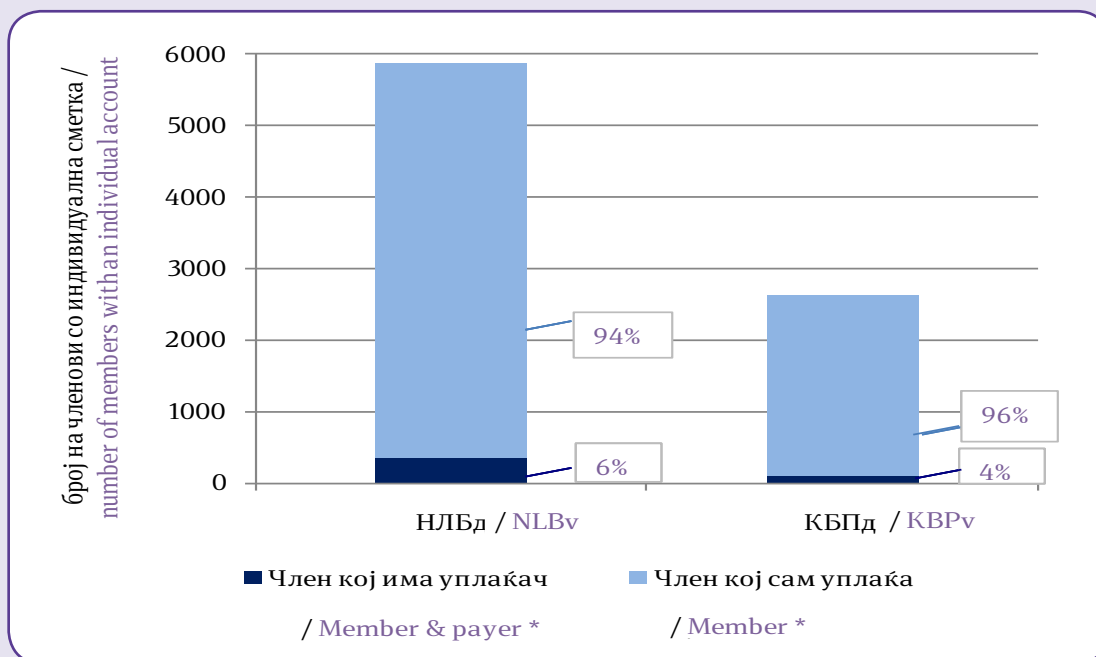
Слика 9: Дистрибуција на членството по професионални пензиски шеми*
 Figure 9: Distribution of Membership by occupational pension scheme*



*Професионалните пензиски шеми со помалку од 100 членови се прикажани во "Други"

*Occupational pension schemes with less than 100 members are presented under „Other“

Слика 10: Членови со индивидуални сметки со уплаќач и без уплаќач
 Figure 10: Members with an individual account whose contributions are paid by third party and members with an individual account who pay for own contributions

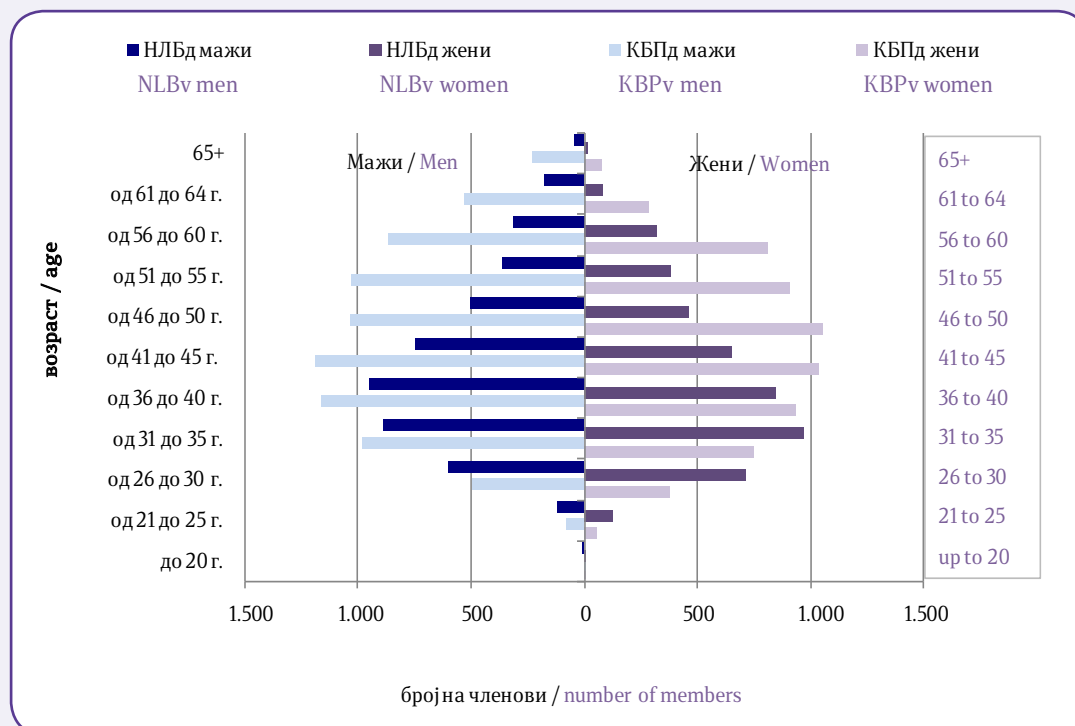


*Member & payer stands for member whose contributions are paid by third party
 **Member stands for member who pays for own contributions

Табела 7: Старосна и полова структура на членовите на доброволните пензиски фондови
 Table 7: Structure of the Voluntary Pension Fund Members by Age and Gender

Возраст / Age	НЛБд / NLBv			КБПд / KBPv			Вкупно / Total
	Мажи / Men	Жени / Women	Вкупно / Total	Мажи / Men	Жени / Women	Вкупно / Total	
до 20 години / up to 20	9	6	15	2	1	3	18
од 21 до 25 години / 21 to 25	117	126	243	81	52	133	376
од 26 до 30 години / 26 to 30	601	709	1.310	495	379	874	2.184
од 31 до 35 години / 31 to 35	889	971	1.860	983	746	1.729	3.589
од 36 до 40 години / 36 to 40	951	843	1.794	1.163	934	2.097	3.891
од 41 до 45 години / 41 to 45	751	648	1.399	1.189	1.031	2.220	3.619
од 46 до 50 години / 46 to 50	505	457	962	1.033	1.056	2.089	3.051
од 51 до 55 години / 51 to 55	362	386	748	1.026	908	1.934	2.682
од 56 до 60 години / 56 to 60	314	324	638	867	809	1.676	2.314
од 61 до 64 години / 61 to 64	175	80	255	532	285	817	1.072
65 и повеќе / 65+	41	12	53	232	75	307	360
Вкупно / Total	4.715	4.562	9.277	7.603	6.276	13.879	23.156

Слика 11: Старосна структура на членовите на доброволните пензиски фондови
 Figure 11: Age Structure of the Voluntary Pension Fund Membership



Средства во доброволното капитално финансирано пензиско осигурување (трет столб) и движење на вредноста на сметководствените единици Assets in the voluntary fully funded pension insurance (third pillar) and the value of the accounting units

Табела 8: Уплатени придонеси во третиот столб, наплатени надоместоци и висина на нето средствата на доброволните пензиски фондови

Table 8: Contributions paid to third pillar, fees charged and value of the voluntary pension fund net assets

Состојба на / As of	НЛБд / NLBv			КБПд / KBPv		
	Придонеси / Contributions	Надоместоци / Fees	Нето средства / Net assets	Придонеси / Contributions	Надоместоци / Fees	Нето средства / Net assets
31.12.2016	23,26	1,03	459,08	32,05	1,21	538,68
31.01.2017	8,73	0,67	474,39	15,20	0,78	557,60
28.02.2017	7,33	0,66	484,03	8,71	0,66	569,69
31.03.2017	9,47	0,72	491,98	11,82	0,73	583,32

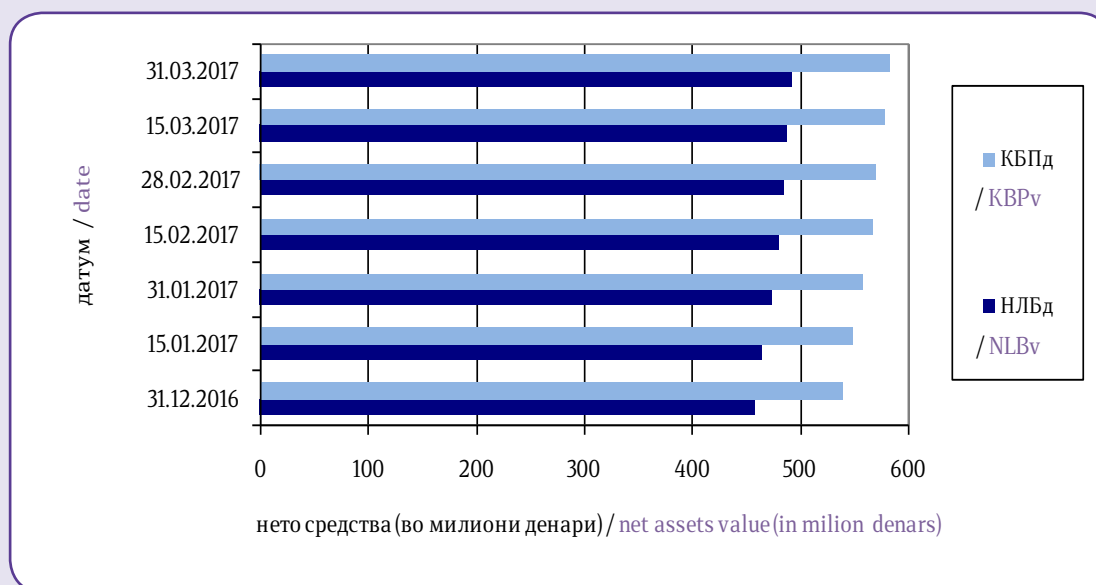
во милиони денари/in million denars

* Придонесите и надоместоците се дадени на месечна основа, додека нето средствата се дадени во кумулативен износ

*Contributions and fees are given on a monthly basis, while net assets are given on a cumulative basis.

Слика 12: Вредност на нето средствата на доброволните пензиски фондови

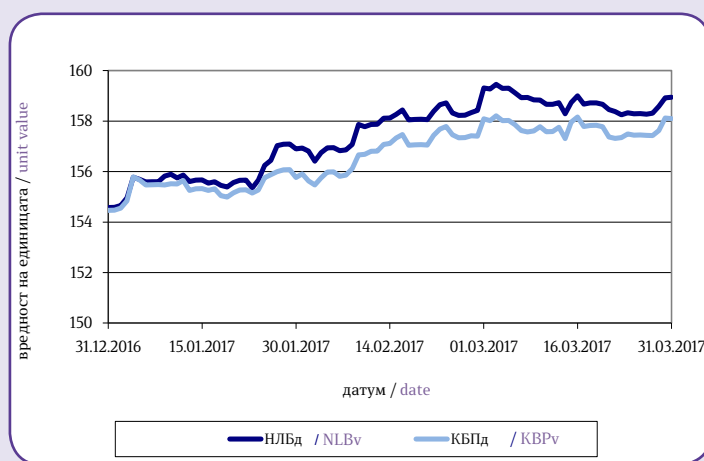
Figure 12: Value of the Voluntary Pension Funds Net assets



Табела 9: Вредност на сметководствените единици во доброволните пензиски фондови

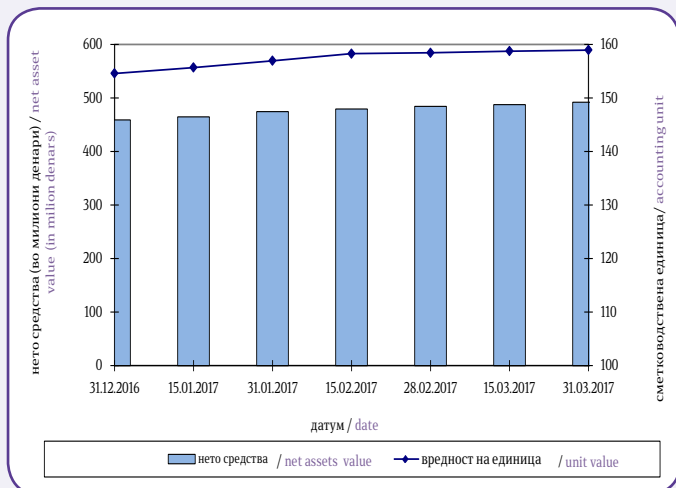
Table 9: Value of the Voluntary Pension Funds Accounting Units

Датум / Date	Вредност на сметковод. единица / Accounting Unit Value	
	НЛБд / NLBv	КБПд / KBPv
31.12.2016	154,578083	154,465341
15.01.2017	155,669913	155,328102
31.01.2017	156,930846	155,909069
15.02.2017	158,269764	157,331388
28.02.2017	158,427037	157,403120
15.03.2017	158,738729	157,962348
31.03.2017	158,942154	158,102243



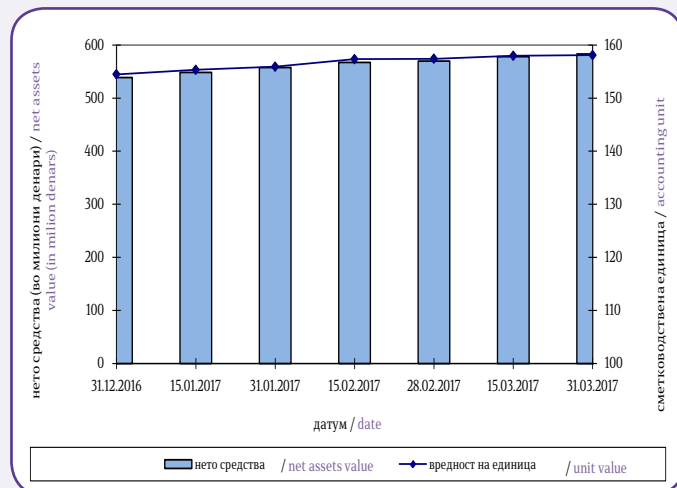
Слика 13: Вредност на нето средствата и на сметководствената единица на НЛБд

Figure 13: Value of the Net assets and the Accounting Unit of NLBv



Слика 14: Вредност на нето средствата и на сметководствената единица на КБПд

Figure 14: Value of the Net assets and the Accounting Unit of KBPv



Принос на доброволните пензиски фондови сведен на годишно ниво по периоди Voluntary Pension Fund Return on annual level by period

Период/ Period	НЛБд / NLBv		КБПд / KBPv	
	Номинален / Nominal	Реален / Real	Номинален / Nominal	Реален / Real
31.12.2009 - 31.12.2015	6,16%	4,25%	6,56%	4,64%
31.12.2009 - 31.12.2016	5,96%	4,36%	6,37%	4,77%
31.03.2010 - 31.03.2017	6,08%	4,65%	6,46%	5,01%
Почеток/Start - 31.03.2017	6,20%	4,61%	6,49%	4,86%

Приносот се пресметува на годишна основа за претходните 84 месеци. По исклучок, доколку фондот постои пократко од 84 месеци, но подолго од 12 месеци, приносот се пресметува на крајот на кварталот, за период од првиот јуни односно декември по основањето на фондот до крајот на кварталот кога се прави пресметката.

Voluntary Pension Fund Return is calculated on an annual basis for the previous 84 months. If the Pension Fund is operating less than 84 months, but longer than 12 months, the Voluntary Pension Fund Return is calculated at the end of the quarter, for the period since the first June or December after the start of operation of pension fund to the end of the calculation quarter.

Надоместоци кои ги наплаќаат друштвата кои управуваат со доброволни пензиски фондови Fees charged by Pension Companies managing Voluntary Pension Funds

Вид на надомест / Type of Fee	НЛБд / NLBv	КБПд / KBPv
Надомест од придонес / Fee on contributions ¹³	2,90% ¹⁴	2,90% ¹⁵
Месечен надомест од вредноста на нето средствата на доброволниот пензиски фонд / Monthly fee on voluntary pension fund net assets	0,10% ¹⁶	0,075% ¹⁷
Надомест за премин / Transfer fee Број на денови/ Number of days:* Број на денови ≤ 360/ number of days ≤ 360	10 Евра / 10 Euros	10 Евра / 10 Euros
Број на денови > 360 number of days > 360	не се наплаќа / not charged	не се наплаќа / not charged

*бројот на денови се пресметува од датумот кога членот се стекнал со статус на член во постојниот доброволен пензиски фонд до датумот на потпишување на договорот за членство во идниот доброволен пензиски фонд

*number of days is calculated from the date when the member has acquired a status of member of current voluntary pension fund to the membership contract date in the future voluntary pension fund

¹³ За членови кои се учесници во професионална пензиска шема друштвото може да определи друг износ на овој надомест

¹³ For members of pension schemes Pension Company may set different level of this fee

¹⁴ Од 1 јануари 2017 година (претходно беше 3,80%)

¹⁴ Since 1 January 2017 (previously it was 3,80%)

¹⁵ Од 1 јуни 2013 година (претходно беше 4,00%)

¹⁵ Since 1 June 2013 (previously it was 4,00%)

¹⁶ Од 1 март 2011 година (претходно беше 0,15%)

¹⁶ Since 1 March 2011 (previously it was 0,15%)

¹⁷ Од 1 јануари 2011 година (претходно беше 0,15%)

¹⁷ Since 1 January 2011 (previously it was 0,15%)

Табела 10: Структура на инвестициите на имотот на доброволните пензиски фондови
 Table 10: Voluntary Pension Funds Total Assets Investment Structure

Вид имот / Type of asset	НЛБд / NLBv		КБПд / KBPv	
	Вредност / Value	Процент / Percent	Вредност / Value	Процент / Percent
Акции од странски издавачи / Shares of foreign issuers	63.485.036	12,88%	0	0,00%
Обврзници од странски издавачи / Bonds of foreign issuers	11.363.610	2,31%	0	0,00%
Инвестициски фондови од странски издавачи / Investment funds of foreign issuers	56.226.425	11,41%	171.669.829	29,31%
Краткорочни хартии од вредност од странски издавачи / Short term securities of foreign issuers	0	0,00%	0	0,00%
Акции од домашни издавачи / Shares of domestic issuers	63.292.860	12,85%	25.544.492	4,36%
Обврзници од домашни издавачи / Bonds of domestic issuers	223.355.552	45,33%	328.070.850	56,02%
Инвестициски фондови од домашни издавачи / Investment funds of domestic issuers	0	0,00%	0	0,00%
Краткорочни хартии од вредност од домашни издавачи / Short term securities of domestic issuers	0	0,00%	0	0,00%
Вкупно вложувања во хартии од вредност / Total investment in securities	417.723.483	84,78%	525.285.171	89,70%
Депозити / Deposits	71.447.698	14,50%	56.978.221	9,73%
Парични средства / Cash	3.530.912	0,72%	3.244.624	0,55%
Побарувања / Receivables	20.048	0,00%	123.028	0,02%
Вкупно средства / Total assets	492.722.141	100,00%	585.631.044	100,00%
Вкупно обврски / Total liabilities	739.622	0,15%	2.307.355	0,39%
Нето средства / Net assets	491.982.519	99,85%	583.323.688	99,61%

Обврзниците од домашни издавачи вклучуваат:

- државна континуирана обврзница
- државна обврзница за денационализација

Bonds of domestic issuers include:

- Government continuous bond
- Government bond for denationalization

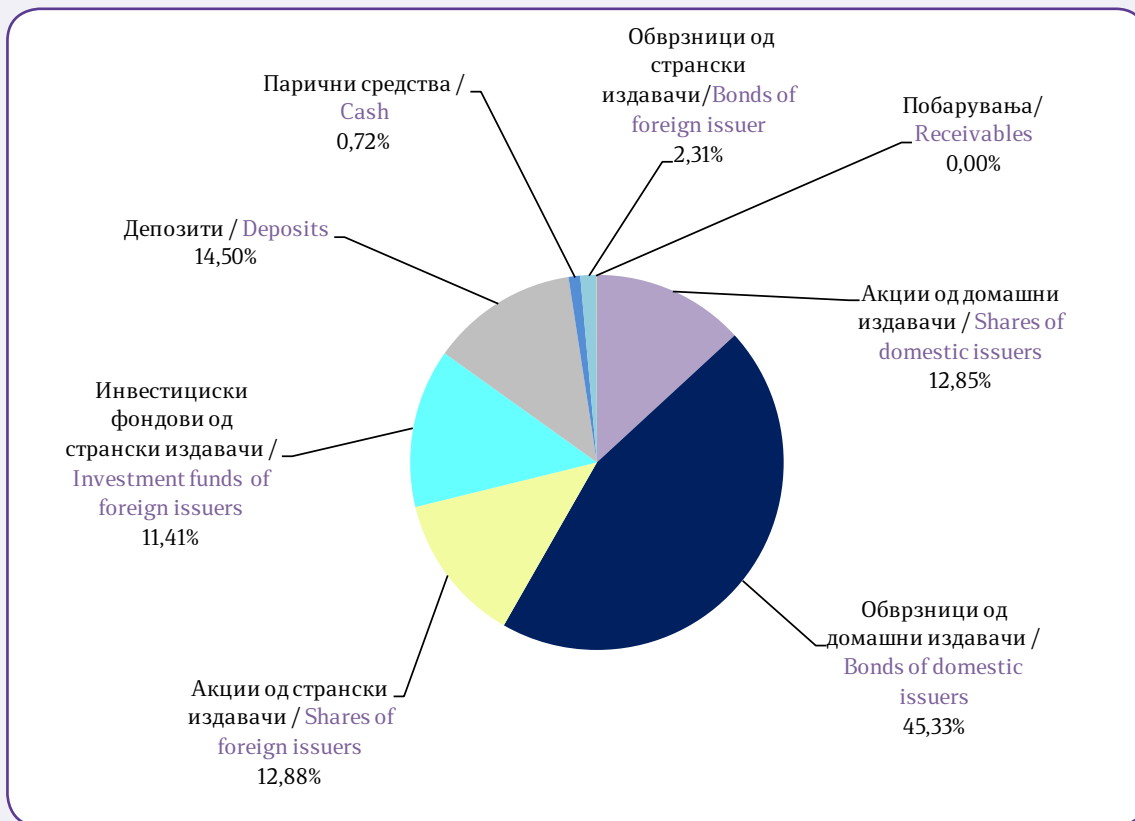
Обврзниците од странски издавачи вклучуваат:

- државна обврзница

Bonds of foreign issuers include:

- Government bond

Слика 15: Структура на инвестициите на НЛБд (на 31.03.2017)
 Figure 15: Structure of Investment of NLBv (as of 31.03.2017)



Слика 16: Структура на инвестициите на КБПд (на 31.03.2017)
 Figure 16: Structure of Investment of KBPv (as of 31.03.2017)

