

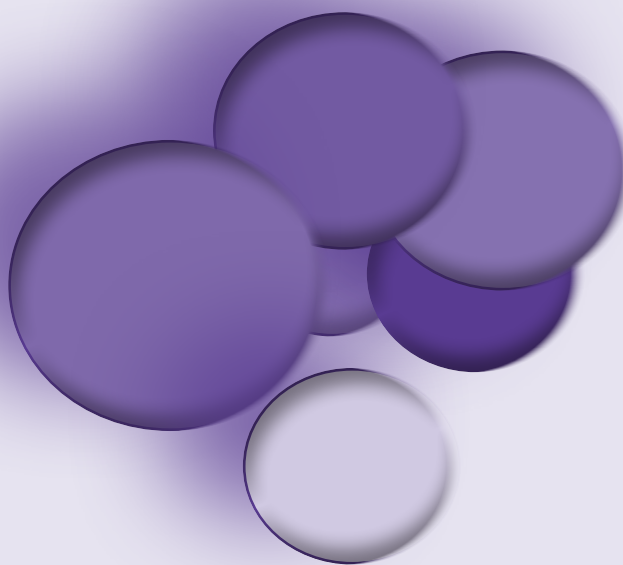


Република Македонија

Republic of Macedonia

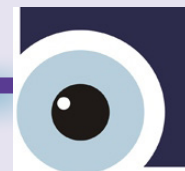
*Квартален статистички извештај бр.33  
31 март 2014 г.*

*Quarterly Statistical Report No. 33  
March 31, 2014*



Агенција за супервизија на капитално финансирано пензиско осигурување (МАПАС)

Agency for Supervision of Fully Funded Pension Insurance (MAPAS)



## Пензиски друштва; задолжителни и доброволни пензиски фондови

Во рамките на капитално финансираното пензиско осигурување, постојат две пензиски друштва. Двете друштва управуваат со по еден задолжителен и по еден доброволен пензиски фонд. Двете пензиски друштва се:

1. Акционерско друштво за управување со задолжителни и доброволни пензиски фондови “НЛБ НОВ ПЕНЗИСКИ ФОНД” Скопје, кое управува со

Отворен задолжителен пензиски фонд - “НЛБ ПЕНЗИСКИ ФОНД” Скопје и

Отворен доброволен пензиски фонд – “НЛБ ПЕНЗИЈА ПЛУС” Скопје

Акционери на Акционерско друштво за управување со задолжителни и доброволни пензиски фондови “НЛБ НОВ ПЕНЗИСКИ ФОНД” Скопје се Нова Љубљанска банка ДД Љубљана, Република Словенија, која во главнината на друштвото учествува со 51%, и НЛБ Тутунска банка АД Скопје, Република Македонија, која во главнината на друштвото учествува со 49%.

и

2. КБ ПРВО друштво за управување со задолжителни и доброволни пензиски фондови АД Скопје, кое управува со

КБ ПРВ отворен задолжителен пензиски фонд – Скопје и

КБ ПРВ отворен доброволен пензиски фонд – Скопје

Акционери на КБ Прво друштво за управување со пензиски фондови АД Скопје се Скупина Прва заваровалниски холдинг ДД Љубљана, Република Словенија, која во главнината на друштвото учествува со 51% и Комерцијална банка АД Скопје, Република Македонија, која во главнината на друштвото учествува со 49%.

## Pension Companies; Mandatory and Voluntary Pension Funds

The fully funded pension insurance includes two pension companies. Both companies manage one mandatory pension fund and one voluntary pension fund. The two pension companies are the following:

1. Akcionersko drustvo za upravuvanje so zadolzitelni i dobrovolni penziski fondovi “NLB NOV PENZISKI FOND” Skopje, which manages

Otvoren zadolzitelen penziski fond – “NLB PENZISKI FOND” Skopje and

Otvoren dobrovolen penziski fond – “NLB PENZIJA PLUS” Skopje

Shareholders of Akcionersko drustvo za upravuvanje so zadolzitelni i dobrovolni penziski fondovi “NLB NOV PENZISKI FOND” Skopje are Nova Ljubljanska Banka DD, Ljubljana, Republic of Slovenia, which represents a portion of 51% of the Pension Company equity and NLB Tutunska Banka AD, Skopje, Republic of Macedonia, which represents 49% of the Pension Company equity.

and

2. KB PRVO drustvo za upravuvanje so zadolzitelni i dobrovolni penziski fondovi AD Skopje, which manages

KB PRV otvoren zadolzitelen penziski fond – Skopje and

KB PRV otvoren dobrovolen penziski fond - Skopje

Shareholders of KB Prvo drustvo za upravuvanje so penziski fondovi AD Skopje are Skupina Prva zavarovalniski holding DD, Ljubljana, Republic of Slovenia, which represents 51% of the Pension Company equity and Komercijalna Banka AD, Skopje, Republic of Macedonia, which represents 49% of the Pension Company equity.

# I Податоци за задолжителните пензиски фондови<sup>1</sup>

## I Mandatory pension funds data<sup>1</sup>

Табела 1: Дистрибуција на членството во задолжителните пензиските фондови според нивниот статус  
Table 1: Distribution of the Mandatory Pension Fund Membership by their Status

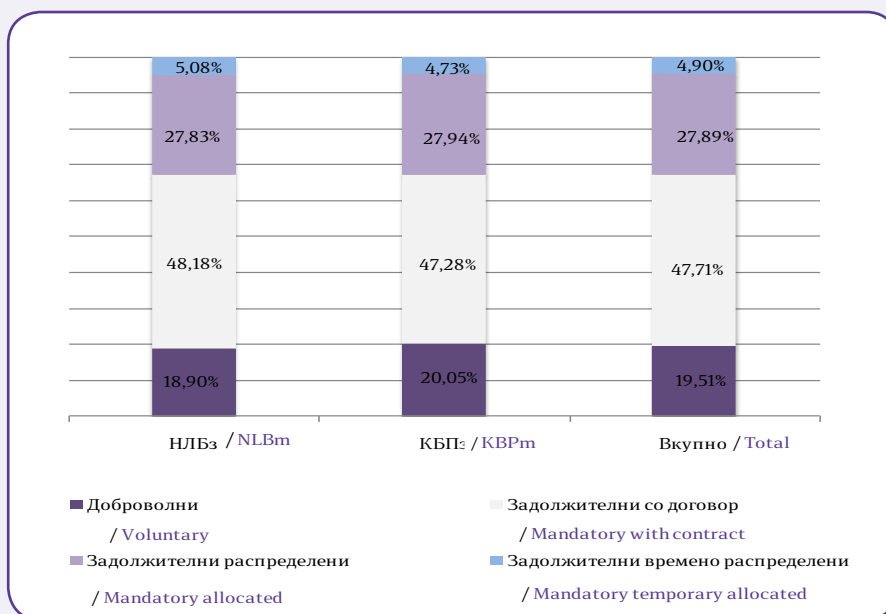
Задолжителен пензиски фонд / Mandatory Pension Fund	Доброволни / Voluntary	Задолжителни / Mandatory				Вкупно / Total
		Со договор / With contract	Распределени / Allocated	Времено распределени* / Temporary allocated**	Вкупно / Total	
31.12.2013						
НЛБз / NLBm <sup>2</sup>	32.050	81.369	45.213	7.697	134.279	166.329
КБПз / KBPm <sup>3</sup>	37.522	87.862	50.595	7.732	146.189	183.711
ВКУПНО / TOTAL	69.572	169.231	95.808	15.429	280.468	350.040
31.03.2014						
НЛБз / NLBm	32.030	81.645	47.154	8.612	137.411	169.441
КБПз / KBPm	37.507	88.424	52.266	8.839	149.529	187.036
ВКУПНО / TOTAL	69.537	170.069	99.420	17.451	286.940	356.477

\* Осигурениците кои задолжително членуваат во вториот столб веднаш по вработувањето, времено се распределуваат од страна на МАПАС во задолжителен пензиски фонд по случаен избор, со цел да се обезбеди оплодување на нивните средства од самиот почеток на членството во задолжителен пензиски фонд. Овие осигуреници имаат рок од 3 месеци да одберат во кој задолжителен пензиски фонд ќе членуваат. Доколу по истекот на тој рок, не одлучат во кој задолжителен пензиски фонд ќе членуваат, тогаш остануваат членови во задолжителниот пензиски фонд во кој биле времено распределени

\*\* The insured persons, who are mandatory members of the second pillar, have been temporarily allocated by MAPAS to a Mandatory Pension Fund by a random choice immediately after their employment, to ensure that their assets will be invested from the starting day of their Mandatory Pension Fund membership. These persons have the right to choose a Mandatory Pension Fund to which they will approach within a 3-month period. In case they do not make the choice by their own by the end of that period, they will remain members of the mandatory pension fund to which they were temporarily allocated

Слика 1: Дистрибуција на членството во задолжителните пензиски фондови според нивниот статус (во проценти)

Figure 1: Distribution of the Mandatory Pension Fund Membership by their Status (in percents)



<sup>1</sup> Извор за податоците за вредноста на нето средствата, сметководствената единица и структурата на инвестициите на задолжителните пензиски фондови се пензиските друштва

<sup>2</sup> Кратенката НЛБз се користи за Отворен задолжителен пензиски фонд – „НЛБ ПЕНЗИСКИ ФОНД“ Скопје

<sup>3</sup> Кратенката КБПз се користи за КБ Прв отворен задолжителен пензиски фонд – Скопје

<sup>1</sup> Source for data of net asset value, accounting unit and structure of investment of mandatory pension funds are pension companies

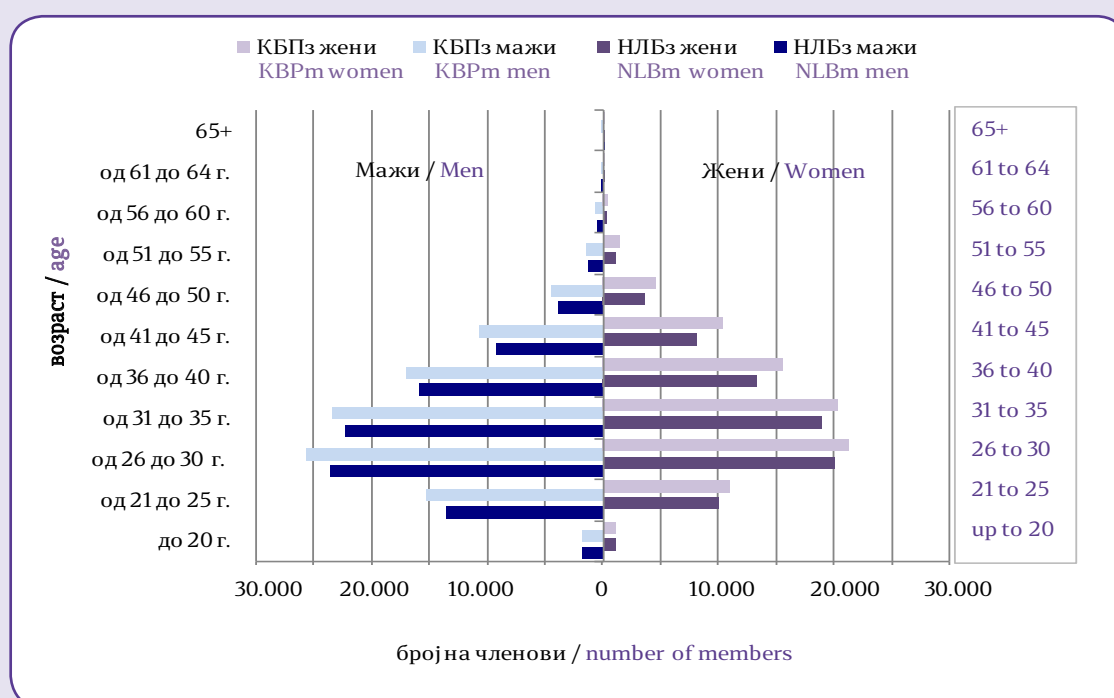
<sup>2</sup> NLBm stands for the mandatory pension fund Otvoren zadolzitelen penziski fond – „NLB PENZISKI FOND“ Skopje

<sup>3</sup> KBPm stands for the mandatory pension fund KB Prv otvoren zadolzitelen penziski fond - Skopje

Табела 2: Старосна и полева структура на членовите на задолжителните пензиски фондови  
 Table 2: Structure of the Mandatory Pension Fund Members by Age and Gender

Возраст / Age	НЛБз / NLBm			КБПз / KBPm			Вкупно / Total
	Мажи / Men	Жени / Women	Вкупно / Total	Мажи / Men	Жени / Women	Вкупно / Total	
до 20 години / up to 20	1.701	1.133	2.834	1.760	1.142	2.902	5.736
од 21 до 25 години / 21 to 25	13.606	10.077	23.683	15.332	10.956	26.288	49.971
од 26 до 30 години / 26 to 30	23.502	20.102	43.604	25.594	21.346	46.940	90.544
од 31 до 35 години / 31 to 35	22.323	18.933	41.256	23.430	20.390	43.820	85.076
од 36 до 40 години / 36 to 40	15.879	13.434	29.313	17.111	15.562	32.673	61.986
од 41 до 45 години / 41 to 45	9.209	8.172	17.381	10.615	10.302	20.917	38.298
од 46 до 50 години / 46 to 50	3.801	3.711	7.512	4.412	4.663	9.075	16.587
од 51 до 55 години / 51 to 55	1.281	1.191	2.472	1.488	1.360	2.848	5.320
од 56 до 60 години / 56 to 60	522	390	912	584	449	1.033	1.945
од 61 до 64 години / 61 to 64	201	138	339	230	160	390	729
65 и повеќе / 65+	81	54	135	94	56	150	285
<b>Вкупно / Total</b>	<b>92.106</b>	<b>77.335</b>	<b>169.441</b>	<b>100.650</b>	<b>86.386</b>	<b>187.036</b>	<b>356.477</b>

Слика 2: Дистрибуција на членството во задолжителните пензиски фондови според нивниот статус (во проценти)  
 Figure 2: Distribution of the Mandatory Pension Fund Membership by their Status (in percents)



Средства во задолжителното капитално финансирано пензиско осигурување (втор столб) и движење на вредноста на сметководствените единици  
 Assets in the mandatory fully funded pension insurance (second pillar) and the value of the accounting units

Табела 3: Уплатени придонеси во вториот столб, наплатени надоместоци и висина на нето средствата на задолжителните пензиски фондови

Table 3: Contributions paid to the second pillar, fees charged and value of the mandatory pension fund net assets

во милиони денари/in million denars

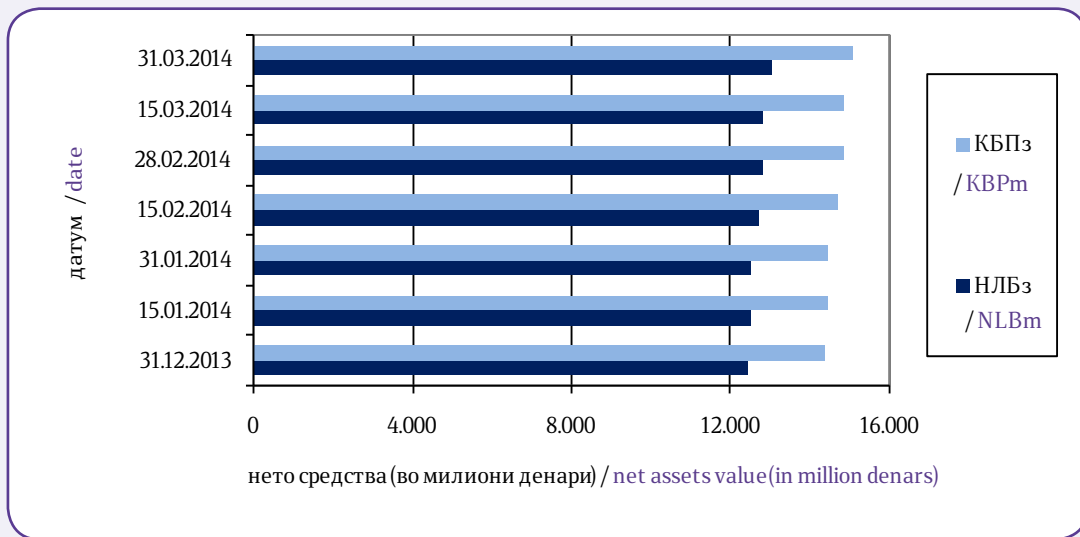
Состојба на / As of	НЛБз / NLBm			КБПз/ KBPm		
	Придонеси / Contributions	Надоместоци / Fees	Нето средства / Net assets	Придонеси / Contributions	Надоместоци / Fees	Нето средства / Net assets
31.12.2013	188,65	12,59	12.447,83	210,01	14,25	14.351,87
31.01.2014	148,83	10,83	12.519,99	169,81	12,44	14.483,69
28.02.2014	164,67	11,46	12.818,47	188,30	13,18	14.849,46
31.03.2014	173,49	11,86	13.023,60	196,77	13,59	15.067,10

\* Придонесите и надоместоците се дадени на месечна основа, додека нето средствата се дадени во кумулативен износ

\*Contributions and fees are given on a monthly basis, while net assets are given on a cumulative basis.

Слика 3: Вредност на нето средствата на задолжителните пензиски фондови

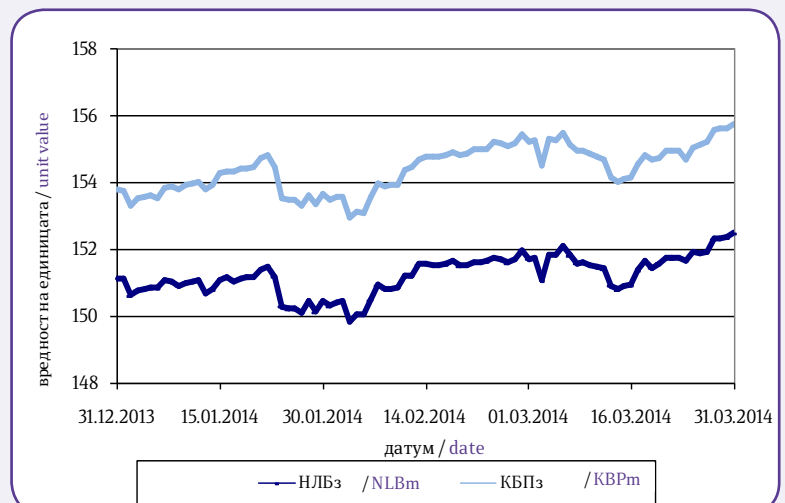
Figure 3: Value of the Mandatory Pension Funds Net assets



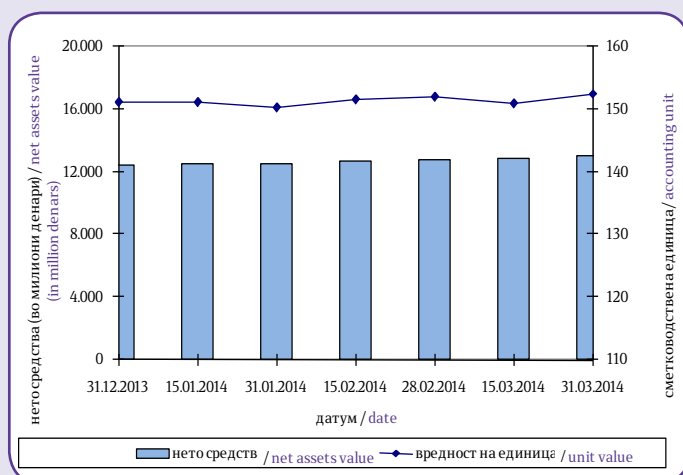
Табела 4: Вредност на сметководствените единици во задолжителните пензиски фондови

Table 4: Value of the Mandatory Pension Funds Accounting Units

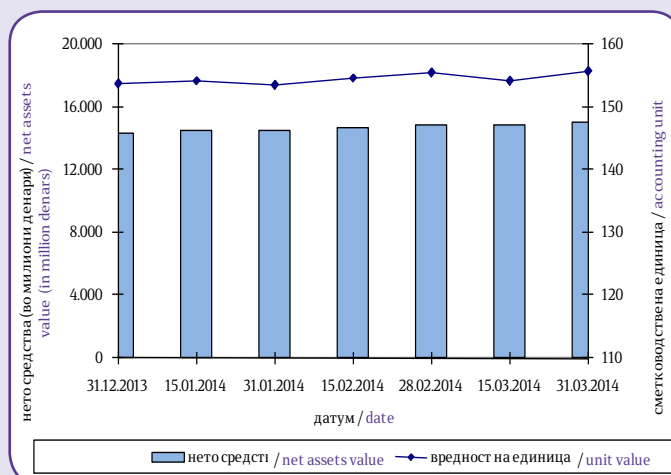
Датум / Date	Вредност на сметковод. единица / Accounting Unit Value	
	НЛБз / NLBm	КБПз/ KBPm
31.12.2013	151,117506	153,757419
15.01.2014	151,082126	154,260220
31.01.2014	150,296306	153,467025
15.02.2014	151,511591	154,734058
28.02.2014	151,960343	155,403479
15.03.2014	150,903901	154,105262
31.03.2014	152,476895	155,737555



Слика 4: Вредност на нето средствата и на сметководствената единица на НЛБз  
Figure 4: Value of the Net assets and the Accounting Unit of NLBm



Слика 5: Вредност на нето средствата и на сметководствената единица на КБПз  
Figure 5: Value of the Net assets and the Accounting Unit of KBPm



Принос на задолжителните пензиски фондови сведен на годишно ниво по периоди  
Mandatory Pension Fund Return on annual level by period

Период / Period	НЛБз / NLBm		КБПз / KBPm	
	Номинален / Nominal	Реален / Real	Номинален / Nominal	Реален / Real
31.12.2009 – 31.12.2012	6,00%		5,66%	
31.12.2006 – 31.12.2013	5,20%	2,16%	5,41%	2,37%
31.03.2007 – 31.03.2014	4,91%	1,98%	5,11%	2,18%
Почеток / Start – 31.03.2014	5,25%	2,27%	5,52%	2,53%

До донесување на измените на Законот за задолжително капитално финансирано пензиско осигурување и Законот за доброволно капитално финансирано пензиско осигурување од јануари 2013 година приносот на пензиски фонд се пресметуваше за период од 3 години, сведен на годишно ниво, а сега се пресметува за период од 7 години, сведен на годишно ниво. Со овие измени се воведува и објава на принос во реален износ покрај принос во номинален износ.

Until the most recent amendments to the Law on Mandatory Fully Funded Pension Insurance and the Law on Voluntary Fully Funded Pension Insurance, passed in January 2013, the return of the pension funds was calculated for a period of 3 years, on an annual basis. Now, the return shall be calculated for a 7-year period, on an annual basis. As per these amendments, the returns shall be published in real and in nominal values.

Надоместоци кои ги наплаќаат друштвата кои управуваат со задолжителни пензиски фондови  
Fees charged by Pension Companies managing Mandatory Pension Funds

Вид на надомест / Type of Fee	НЛБз / NLBm	КБПз / KBPm
Надомест од придонес / Fee on contributions	3,5% <sup>4</sup>	3,5% <sup>5</sup>
Месечен надомест од вредноста на нето средствата на задолжителниот пензиски фонд / Monthly fee on mandatory pension fund net assets	0,045% <sup>6</sup>	0,045% <sup>7</sup>
Надомест за премин / Transfer fee Број на денови / Number of days: <sup>*</sup> Број на денови ≤ 720 / number of days ≤ 720	15 Евра / 15 Euros	15 Евра / 15 Euros
Број на денови > 720 / number of days > 720	не се наплаќа / not charged	не се наплаќа / not charged

<sup>\*</sup>бројот на денови се пресметува од датумот кога членот се стекнал со статус на член во постојниот задолжителен пензиски фонд (или од први во месецот за кој членот стекнал право на придонес во постојниот задолжителен пензиски фонд, во случај на прво членство) до крајниот рок до кој членот треба да достави до Агенција формулар и доказ за платен надомест за премин

<sup>\*</sup>number of days is calculated from the date when the member has acquired a status of member of current mandatory pension fund (or from the first day of the month for which the member has acquired right to contributions in the current mandatory pension fund, in case of first time membership) to the end of the period in which the member has to submit to the Agency form and proof of paid transfer fee.

<sup>4</sup> Од јануари 2014 година (претходно беше 3,75%)

<sup>5</sup> Од јануари 2014 година (претходно беше 3,75%)

<sup>6</sup> Од јуни 2013 година (претходно беше 0,05%)

<sup>7</sup> Од јуни 2013 година (претходно беше 0,05%)

<sup>4</sup> Since January 2014 (previously it was 3,75%)

<sup>5</sup> Since January 2014 (previously it was 3,75%)

<sup>6</sup> Since June 2013 (previously it was 0,05%)

<sup>7</sup> Since June 2013 (previously it was 0,05%)

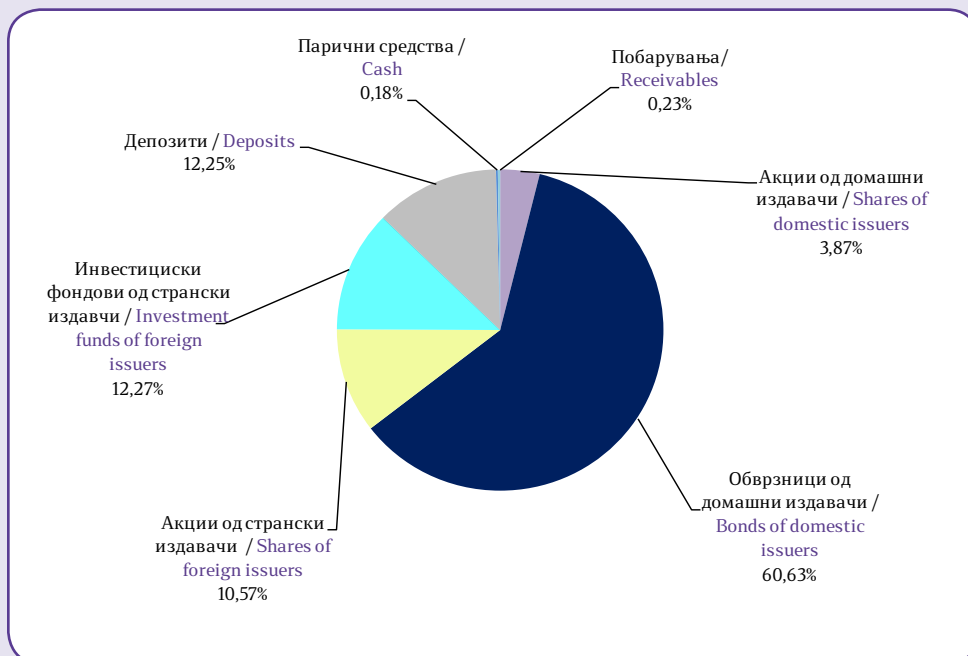
Табела 5: Структура на инвестициите на имотот на задолжителните пензиски фондови  
Table 5: Mandatory Pension Funds Total Assets Investment Structure

Вид имот / Type of asset	НЛБз / NLBm		КБПз / KBPm	
	Вредност / Value	Процент / Percent	Вредност / Value	Процент / Percent
Акции од странски издавачи / Shares of foreign issuers	1.378.529.760	10,57%	0	0,00%
Обврзници од странски издавачи / Bonds of foreign issuers	0	0,00%	0	0,00%
Инвестициски фондови од странски издавачи / Investment funds of foreign issuers	1.599.575.957	12,27%	3.666.900.149	24,32%
Краткорочни хартии од вредност од странски издавачи / Short term securities of foreign issuers	0	0,00%	0	0,00%
Акции од домашни издавачи / Shares of domestic issuers	504.908.617	3,87%	405.031.016	2,69%
Обврзници од домашни издавачи / Bonds of domestic issuers	7.906.678.723	60,63%	9.416.526.558	62,46%
Инвестициски фондови од домашни издавачи / Investment funds of domestic issuers	0	0,00%	0	0,00%
Краткорочни хартии од вредност од домашни издавачи / Short term securities of domestic issuers	0	0,00%	0	0,00%
Вкупно вложувања во хартии од вредност / Total investment in securities	11.389.693.057	87,34%	13.488.457.723	89,48%
Депозити / Deposits	1.597.748.696	12,25%	1.549.258.674	10,28%
Парични средства / Cash	24.121.615	0,18%	24.405.894	0,16%
Побарувања / Receivables	29.708.593	0,23%	12.921.372	0,09%
Вкупно средства / Total assets	13.041.271.960	100,00%	15.075.043.663	100,00%
Вкупно обврски / Total liabilities	17.676.938	0,14%	7.941.409	0,05%
Нето средства / Net assets	13.023.595.027	99,86%	15.067.102.284	99,95%

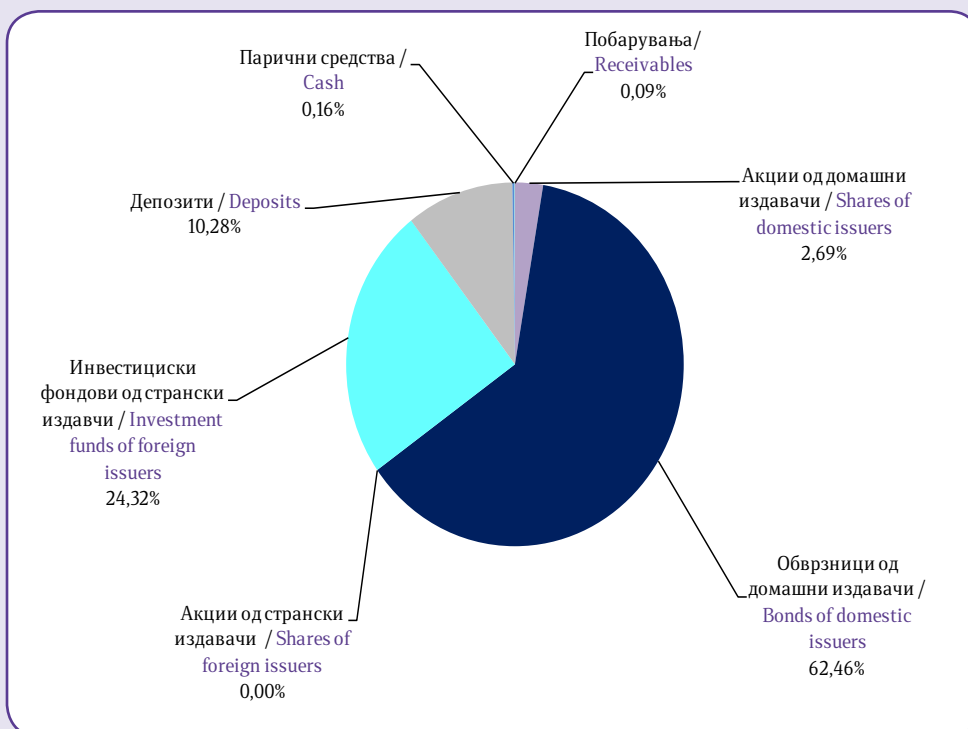
Обврзниците од домашни издавачи вклучуваат:  
- државна континуирана обврзница  
- државна обврзница за денационализација

Bonds of domestic issuers include:  
- Government continuous bond  
- Government bond for denationalization

Слика 6: Структура на инвестициите на НЛБз (на 31.03.2014)  
Figure 6: Structure of Investment of NLBm (as of 31.03.2014)



Слика 7: Структура на инвестициите на КБПз (на 31.03.2014)  
Figure 7: Structure of Investment of KBPm (as of 31.03.2014)





## II Податоци за доброволните пензиски фондови<sup>8</sup>

### II Voluntary Pension Funds Data<sup>8</sup>

#### Членство во доброволните пензиски фондови

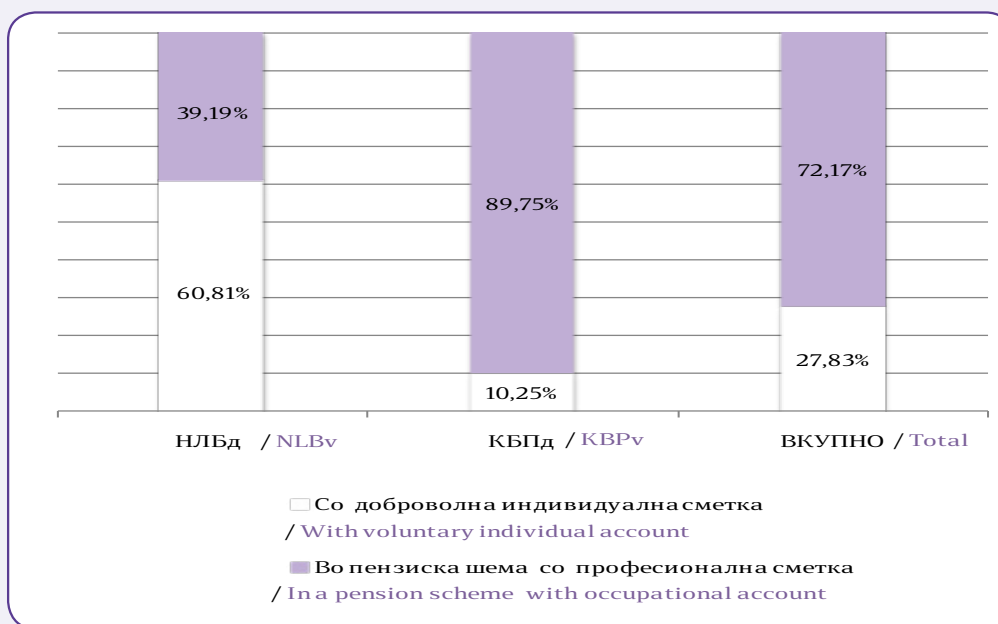
#### Voluntary Pension Fund Membership

Табела 6: Дистрибуција на членството во доброволните пензиски фондови според начинот на членство  
Table 6: Distribution of the Voluntary Pension Fund Membership by membership type

Доброволен пензиски фонд / Voluntary pension fund	Со доброволна индивидуална сметка / With voluntary individual account	Во пензиска шема со професионална сметка / In a pension scheme with occupational account	Вкупно / Total
31.12.2013			
НЛБд / NLBv <sup>9 10</sup>	3.866	2.487	6.353
КБПд / KBPv <sup>11 12</sup>	1.199	10.973	12.172
ВКУПНО / TOTAL	5.065	13.460	18.525
31.03.2014			
НЛБд / NLBv	3.970	2.559	6.529
КБПд / KBPv	1.255	10.988	12.243
ВКУПНО / TOTAL	5.225	13.547	18.772

Слика 8: Дистрибуција на членството во доброволните пензиски фондови според начинот на членство (во проценти)

Figure 8: Distribution of the Voluntary Pension Fund Membership by membership type (in percents)



<sup>8</sup> Извор за податоците за вредноста на нето средствата, сметководствената единица и структурата на инвестициите на доброволните пензиски фондови се пензиските друштва

<sup>9</sup> Кратенката НЛБд се користи за Отворен доброволен пензиски фонд – „НЛБ ПЕНЗИЈА ПЛУС“ Скопје

<sup>10</sup> Зачленувањето и плаќањето на придонеси во НЛБд започна на 15 јули 2009 година

<sup>11</sup> Кратенката КБПд се користи за КБ Прв отворен доброволен пензиски фонд - Скопје

<sup>12</sup> Зачленувањето и плаќањето на придонеси во КБПд започна на 21 декември 2009 година

<sup>8</sup> Source for data of net asset value, accounting unit and structure of investment of voluntary pension funds are pension companies

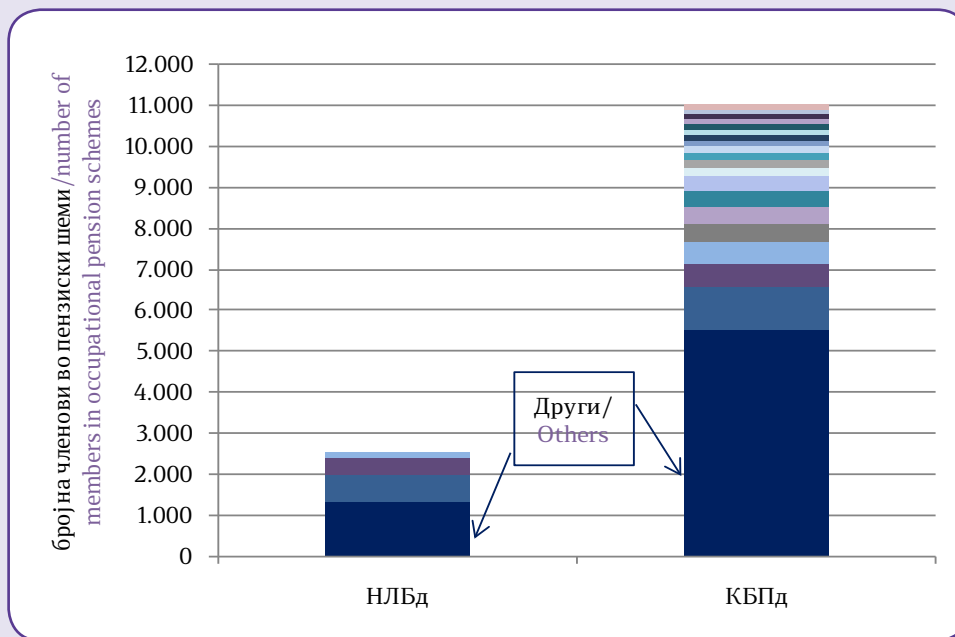
<sup>9</sup> NLBv stands for the voluntary pension fund Otvoren dobrovolen penziski fond – „NLB PENZIJA PLUS“ Skopje

<sup>10</sup> Membership and payment of voluntary contributions in NLBv started on 15 July 2009

<sup>11</sup> KBPv stands for the voluntary pension fund KB Prv otvoren dobrovolen penziski fond - Skopje

<sup>12</sup> Membership and payment of voluntary contributions in KBPv started on 21 December 2009

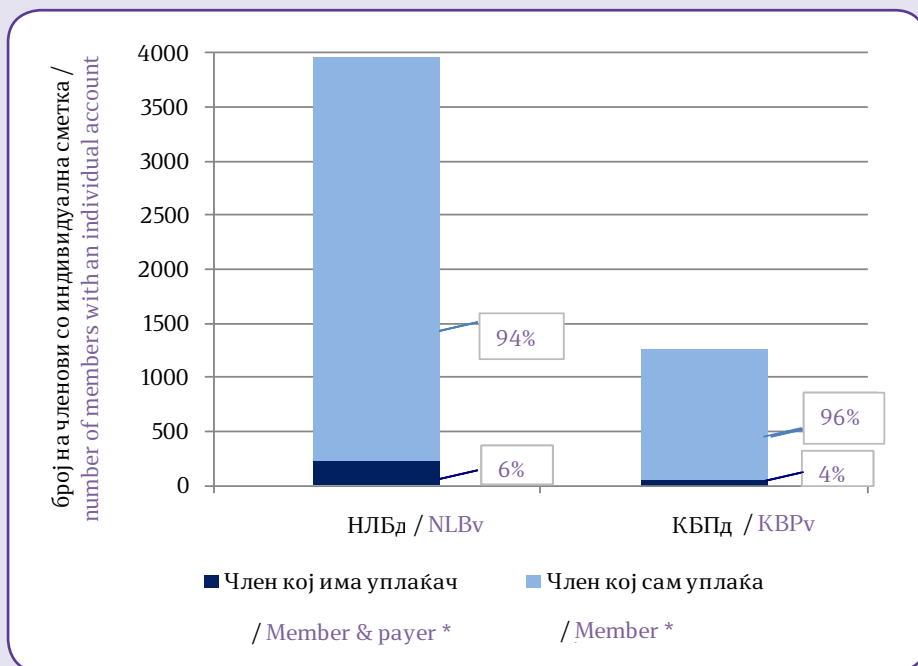
Слика 9: Дистрибуција на членството по професионални пензиски шеми\*  
 Figure 9: Distribution of Membership by occupational pension scheme\*



\*Професионалните пензиски шеми со помалку од 100 членови се прикажани во "Други"

\*Occupational pension schemes with less than 100 members are presented under „Other“

Слика 10: Членови со индивидуални сметки со уплаќач и без уплаќач  
 Figure 10: Members with an individual account whose contributions are paid by third party and members with an individual account who pay for own contributions

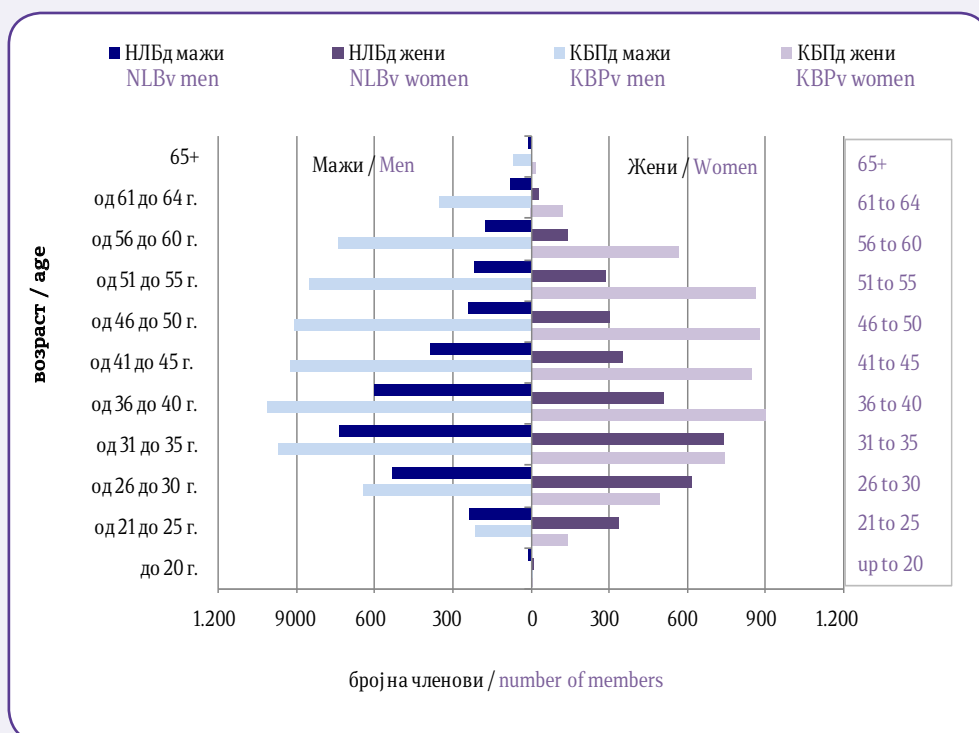


\*Member & payer stands for member whose contributions are paid by third party  
 \*\*Member stands for member who pays for own contributions

Табела 7: Старосна и полова структура на членовите на доброволните пензиски фондови  
 Table 7: Structure of the Voluntary Pension Fund Members by Age and Gender

Возраст / Age	НЛБд / NLBv			КБПд / KBPv			Вкупно / Total
	Мажи / Men	Жени / Women	Вкупно / Total	Мажи / Men	Жени / Women	Вкупно / Total	
до 20 години / up to 20	13	11	24	3	3	6	30
од 21 до 25 години / 21 to 25	236	336	572	214	137	351	923
од 26 до 30 години / 26 to 30	531	615	1.146	646	494	1.140	2.286
од 31 до 35 години / 31 to 35	731	738	1.469	966	741	1.707	3.176
од 36 до 40 години / 36 to 40	597	506	1.103	1.013	899	1.912	3.015
од 41 до 45 години / 41 to 45	384	351	735	923	846	1.769	2.504
од 46 до 50 години / 46 to 50	242	302	544	905	876	1.781	2.325
од 51 до 55 години / 51 to 55	219	284	503	850	861	1.711	2.214
од 56 до 60 години / 56 to 60	175	140	315	740	564	1.304	1.619
од 61 до 64 години / 61 to 64	78	26	104	353	124	477	581
65 и повеќе / 65+	14	0	14	70	15	85	99
<b>Вкупно / Total</b>	<b>3.220</b>	<b>3.309</b>	<b>6.529</b>	<b>6.683</b>	<b>5.560</b>	<b>12.243</b>	<b>18.772</b>

Слика 11: Старосна структура на членовите на доброволните пензиски фондови  
 Figure 11: Age Structure of the Voluntary Pension Fund Membership



## Средства во доброволното капитално финансирано пензиско осигурување (трет столб) и движење на вредноста на сметководствените единици Assets in the voluntary fully funded pension insurance (third pillar) and the value of the accounting units

Табела 8: Уплатени придонеси во третиот столб, наплатени надоместоци и висина на нето средствата на доброволните пензиски фондови

Table 8: Contributions paid to third pillar, fees charged and value of the voluntary pension fund net assets

Состојба на / As of	НЛБд / NLBv			КБПд / KBPv		
	Придонеси / Contributions	Надоместоци / Fees	Нето средства / Net assets	Придонеси / Contributions	Надоместоци / Fees	Нето средства / Net assets
31.12.2013	10,56	0,48	164,08	12,24	0,43	154,22
31.01.2014	2,92	0,25	165,28	6,81	0,29	160,74
28.02.2014	4,41	0,30	170,88	6,47	0,29	168,83
31.03.2014	4,88	0,30	176,38	6,21	0,29	175,30

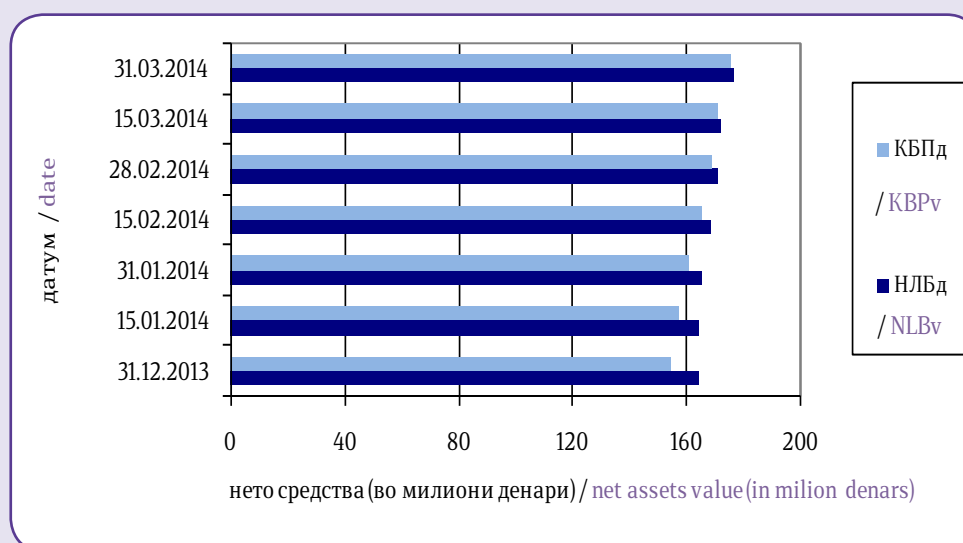
во милиони денари/in milion denars

\* Придонесите и надоместоците се дадени на месечна основа, додека нето средствата се дадени во кумулативен износ

\*Contributions and fees are given on a monthly basis, while net assets are given on a cumulative basis.

Слика 12: Вредност на нето средствата на доброволните пензиски фондови

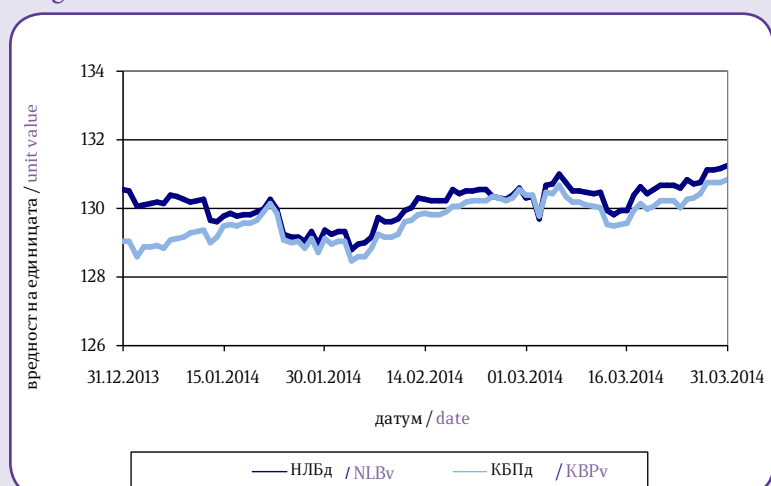
Figure 12: Value of the Voluntary Pension Funds Net assets



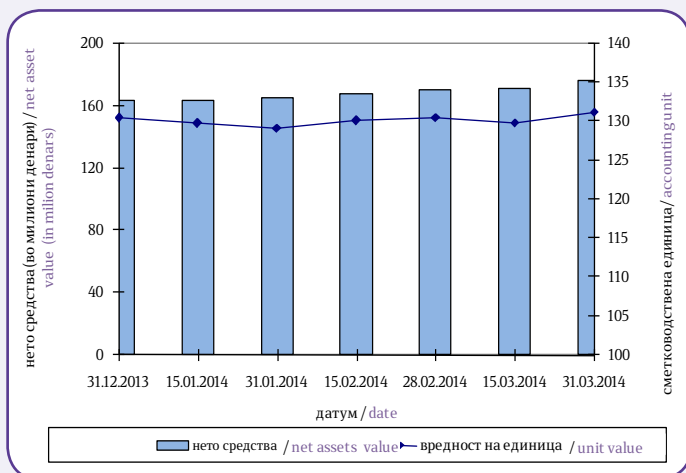
Табела 9: Вредност на сметководствените единици во доброволните пензиски фондови

Table 9: Value of the Voluntary Pension Funds Accounting Units

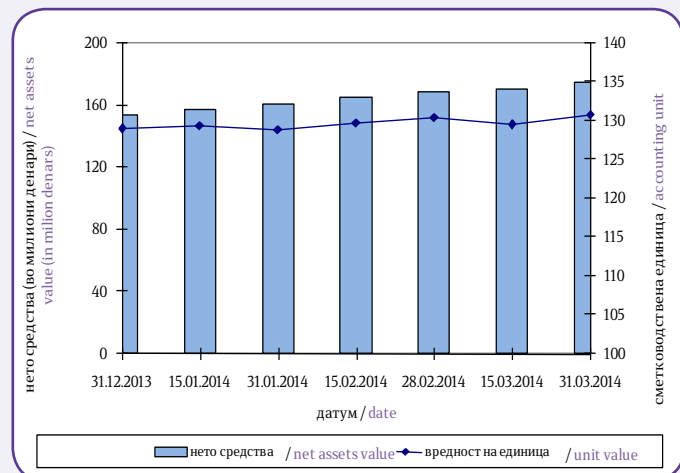
Датум / Date	Вредност на сметковод. единица / Accounting Unit Value	
	НЛБд / NLBv	КБПд / KBPv
31.12.2013	130,511147	129,015451
15.01.2014	129,759510	129,449753
31.01.2014	129,215758	128,931379
15.02.2014	130,187233	129,806303
28.02.2014	130,560161	130,521945
15.03.2014	129,913346	129,527434
31.03.2014	131,234610	130,832233



Слика 13: Вредност на нето средствата и на сметководствената единица на НЛБд  
Figure 13: Value of the Net assets and the Accounting Unit of NLBv



Слика 14: Вредност на нето средствата и на сметководствената единица на КБПд  
Figure 14: Value of the Net assets and the Accounting Unit of KBPv



Принос на доброволните пензиски фондови сведен на годишно ниво по периоди  
Voluntary Pension Fund Return on annual level by period

Период / Period	НЛБд / NLBv		КБПд / KBPv	
	Номинален / Nominal	Реален / Real	Номинален / Nominal	Реален / Real
31.12.2009 - 31.12.2012	4,83%		5,93%	
31.12.2009 - 31.12.2013	6,08%	3,00%	6,52%	3,42%
31.12.2009 - 31.03.2014	5,85%	3,09%	6,48%	3,70%
Почеток / Start - 31.03.2014	5,96%	3,36%	6,48%	3,70%

До донесување на измените на Законот за задолжително капитално финансирано пензиско осигурување и Законот за доброволно капитално финансирано пензиско осигурување од јануари 2013 година приносот на пензиски фонд се пресметуваше за период од 3 години, сведен на годишно ниво, а сега се пресметува за период од 7 години, сведен на годишно ниво. Со овие измени се воведува и објавна на принос во реален износ покрај принос во номинален износ.

Until the most recent amendments to the Law on Mandatory Fully Funded Pension Insurance and the Law on Voluntary Fully Funded Pension Insurance, passed in January 2013, the return of the pension funds was calculated for a period of 3 years, on annual basis. Now, the return shall be calculated for a 7-year period, on an annual basis. As per these amendments, the returns shall be published in real and in nominal values.

Надоместоци кои ги наплаќаат друштвата кои управуваат со доброволни пензиски фондови  
Fees charged by Pension Companies managing Voluntary Pension Funds

Вид на надомест / Type of Fee	НЛБд / NLBv	КБПд / KBPv
Надомест од придонес / Fee on contributions <sup>13</sup>	3,80% <sup>14</sup>	2,90% <sup>15</sup>
Месечен надомест од вредноста на нето средствата на задолжителниот пензиски фонд / Monthly fee on mandatory pension fund net assets	0,10% <sup>16</sup>	0,075% <sup>17</sup>
Надомест за премин / Transfer fee Број на денови / Number of days: <sup>*</sup> Број на денови ≤ 360 / number of days ≤ 360	10 Евра / 10 Euros	10 Евра / 10 Euros
Број на денови > 360 / number of days > 360	не се наплаќа / not charged	не се наплаќа / not charged

<sup>\*</sup>бројот на денови се пресметува од датумот кога членот се стекнал со статус на член во постојниот доброволен пензиски фонд до датумот на потпишување на договорот за членство во идниот доброволен пензиски фонд

<sup>\*</sup>number of days is calculated from the date when the member has acquired a status of member of current voluntary pension fund to the membership contract date in the future voluntary pension fund

<sup>13</sup> За членови кои се учесници во професионална пензиска шема друштвото може да определи друг износ на овој надомест  
<sup>14</sup> Од 1 март 2011 година (претходно беше 5,25%)  
<sup>15</sup> Од 1 јуни 2013 година (претходно беше 4,00%)  
<sup>16</sup> Од 1 март 2011 година (претходно беше 0,15%)  
<sup>17</sup> Од 1 јануари 2011 година (претходно беше 0,15%)

<sup>13</sup> For members of pension schemes Pension Company may set different level of this fee  
<sup>14</sup> Since 1 March 2011 (previously it was 5,25%)  
<sup>15</sup> Since 1 June 2013 (previously it was 4,00%)  
<sup>16</sup> Since 1 March 2011 (previously it was 0,15%)  
<sup>17</sup> Since 1 January 2011 (previously it was 0,15%)

Табела 10: Структура на инвестициите на имотот на доброволните пензиски фондови  
 Table 10: Voluntary Pension Funds Total Assets Investment Structure

Вид имот / Type of asset	НЛБд / NLBv		КБПд / KBPv	
	Вредност / Value	Процент / Percent	Вредност / Value	Процент / Percent
Акции од странски издавачи / Shares of foreign issuers	18.133.007	10,23%	0	0,00%
Обврзници од странски издавачи / Bonds of foreign issuers	0	0,00%	0	0,00%
Инвестициски фондови од странски издавачи / Investment funds of foreign issuers	24.617.419	13,89%	45.738.063	26,05%
Краткорочни хартии од вредност од странски издавачи / Short term securities of foreign issuers	0	0,00%	0	0,00%
Акции од домашни издавачи / Shares of domestic issuers	23.963.564	13,52%	14.514.888	8,27%
Обврзници од домашни издавачи / Bonds of domestic issuers	79.777.995	45,02%	87.853.624	50,03%
Инвестициски фондови од домашни издавачи / Investment funds of domestic issuers	0	0,00%	0	0,00%
Краткорочни хартии од вредност од домашни издавачи / Short term securities of domestic issuers	0	0,00%	0	0,00%
Вкупно вложувања во хартии од вредност / Total investment in securities	146.491.985	82,67%	148.106.575	84,35%
Депозити / Deposits	27.434.560	15,48%	25.345.194	14,43%
Парични средства / Cash	3.239.336	1,83%	2.108.293	1,20%
Побарувања / Receivables	38.521	0,02%	34.354	0,02%
Вкупно средства / Total assets	177.204.401	100,00%	175.594.415	100,00%
Вкупно обврски / Total liabilities	823.623	0,46%	294.987	0,17%
Нето средства / Net assets	176.380.778	99,54%	175.299.427	99,83%

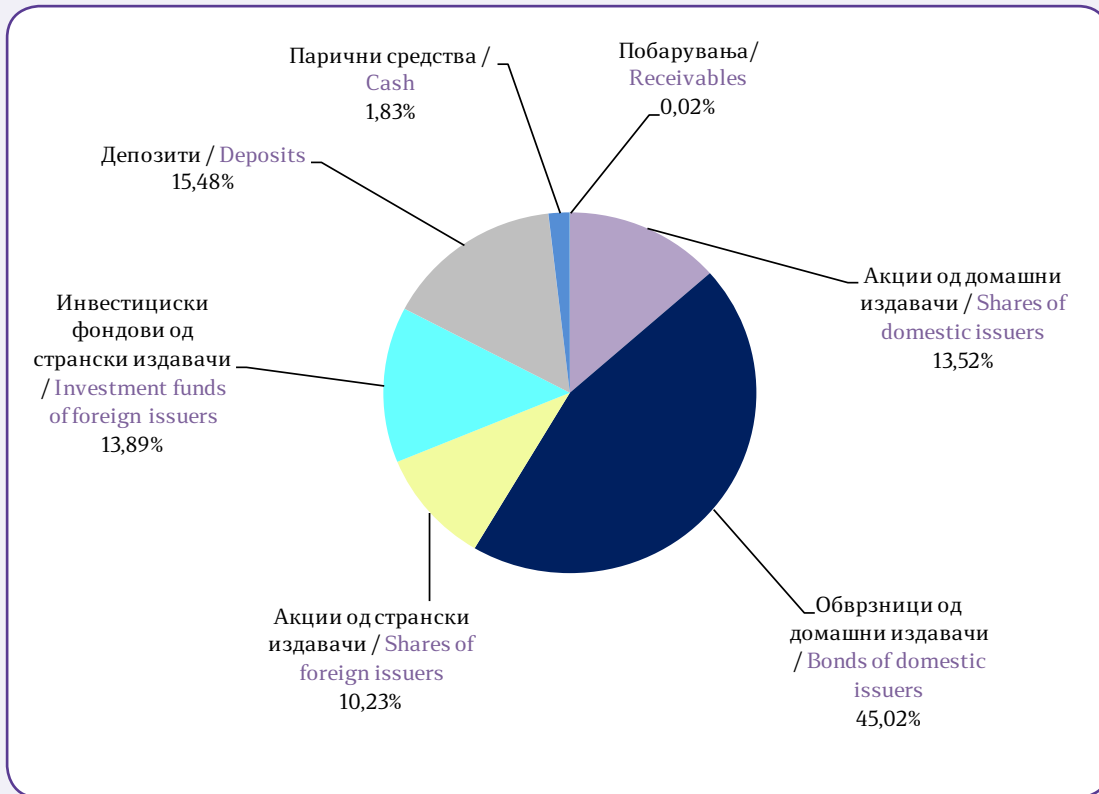
Обврзниците од домашни издавачи вклучуваат:

- државна континуирана обврзница
- државна обврзница за денационализација

Bonds of domestic issuers include:

- Government continuous bond
- Government bond for denationalization

Слика 15: Структура на инвестициите на НЛБд (на 31.03.2014)  
 Figure 15: Structure of Investment of NLBv (as of 31.03.2014)



Слика 16: Структура на инвестициите на КБПд (на 31.03.2014)  
 Figure 16: Structure of Investment of KBPv (as of 31.03.2014)

