

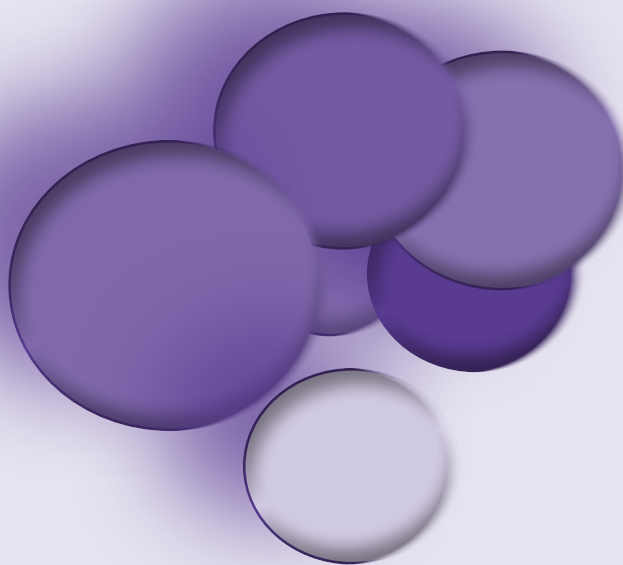


Република Македонија

Republic of Macedonia

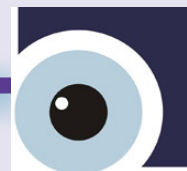
*Квартален статистички извештај бр.37
31 март 2015 г.*

*Quarterly Statistical Report No. 37
March 31, 2015*



Агенција за супервизија на капитално финансирано пензиско осигурување (МАПАС)

Agency for Supervision of Fully Funded Pension Insurance (MAPAS)



Пензиски друштва; задолжителни и доброволни пензиски фондови

Во рамките на капитално финансираното пензиско осигурување, постојат две пензиски друштва. Двете друштва управуваат со по еден задолжителен и по еден доброволен пензиски фонд. Двете пензиски друштва се:

1. Акционерско друштво за управување со задолжителни и доброволни пензиски фондови “НЛБ НОВ ПЕНЗИСКИ ФОНД” Скопје, кое управува со

Отворен задолжителен пензиски фонд - “НЛБ ПЕНЗИСКИ ФОНД” Скопје и

Отворен доброволен пензиски фонд – “НЛБ ПЕНЗИЈА ПЛУС” Скопје

Акционери на Акционерско друштво за управување со задолжителни и доброволни пензиски фондови “НЛБ НОВ ПЕНЗИСКИ ФОНД” Скопје се Нова Љубљанска банка ДД Љубљана, Република Словенија, која во главнината на друштвото учествува со 51%, и НЛБ Тутунска банка АД Скопје, Република Македонија, која во главнината на друштвото учествува со 49%.

и

2. КБ ПРВО друштво за управување со задолжителни и доброволни пензиски фондови АД Скопје, кое управува со

КБ ПРВ отворен задолжителен пензиски фонд – Скопје и

КБ ПРВ отворен доброволен пензиски фонд – Скопје

Акционери на КБ Прво друштво за управување со пензиски фондови АД Скопје се Скупина Прва заваровалниски холдинг ДД Љубљана, Република Словенија, која во главнината на друштвото учествува со 51% и Комерцијална банка АД Скопје, Република Македонија, која во главнината на друштвото учествува со 49%.

Pension Companies; Mandatory and Voluntary Pension Funds

The fully funded pension insurance includes two pension companies. Both companies manage one mandatory pension fund and one voluntary pension fund. The two pension companies are the following:

1. Akcionersko drustvo za upravuvanje so zadolzitelni i dobrovolni penziski fondovi “NLB NOV PENZISKI FOND” Skopje, which manages

Otvoren zadolzitelen penziski fond – “NLB PENZISKI FOND” Skopje and

Otvoren dobrovolen penziski fond – “NLB PENZIJA PLUS” Skopje

Shareholders of Akcionersko drustvo za upravuvanje so zadolzitelni i dobrovolni penziski fondovi “NLB NOV PENZISKI FOND” Skopje are Nova Ljubljanska Banka DD, Ljubljana, Republic of Slovenia, which represents a portion of 51% of the Pension Company equity and NLB Tutunska Banka AD, Skopje, Republic of Macedonia, which represents 49% of the Pension Company equity.

and

2. KB PRVO drustvo za upravuvanje so zadolzitelni i dobrovolni penziski fondovi AD Skopje, which manages

KB PRV otvoren zadolzitelen penziski fond – Skopje and

KB PRV otvoren dobrovolen penziski fond - Skopje

Shareholders of KB Prvo drustvo za upravuvanje so penziski fondovi AD Skopje are Skupina Prva zavarovalniski holding DD, Ljubljana, Republic of Slovenia, which represents 51% of the Pension Company equity and Komercijalna Banka AD, Skopje, Republic of Macedonia, which represents 49% of the Pension Company equity.

I Податоци за задолжителните пензиски фондови¹

I Mandatory pension funds data¹

Табела 1: Дистрибуција на членството во задолжителните пензиските фондови според нивниот статус
Table 1: Distribution of the Mandatory Pension Fund Membership by their Status

Задолжителен пензиски фонд / Mandatory Pension Fund	Доброволни / Voluntary	Задолжителни / Mandatory				Вкупно / Total
		Со договор / With contract	Распределени / Allocated	Времено распределени* / Temporary allocated**	Вкупно / Total	
31.12.2014						
НЛБз / NLBm ²	32.009	81.469	56.181	8.134	145.784	177.793
КБПз / KBPm ³	37.473	87.947	61.326	8.612	157.885	195.358
ВКУПНО / TOTAL	69.482	169.416	117.507	16.746	303.669	373.151
31.03.2015						
НЛБз / NLBm	32.015	81.485	58.662	8.487	148.634	180.649
КБПз / KBPm	37.464	87.956	63.898	9.029	160.883	198.347
ВКУПНО / TOTAL	69.479	169.441	122.560	17.516	309.517	378.996

* Осигурениците кои задолжително членуваат во вториот столб веднаш по вработувањето, времено се распределуваат од страна на МАПАС во задолжителен пензиски фонд по случаен избор, со цел да се обезбеди оплодување на нивните средства од самиот почеток на членството во задолжителен пензиски фонд. Овие осигуреници имаат рок од 3 месеци да одберат во кој задолжителен пензиски фонд ќе членуваат. Доколу по истекот на тој рок, не одлучат во кој задолжителен пензиски фонд ќе членуваат, тогаш остануваат членови во задолжителниот пензиски фонд во кој биле времено распределени

** The insured persons, who are mandatory members of the second pillar, have been temporarily allocated by MAPAS to a Mandatory Pension Fund by a random choice immediately after their employment, to ensure that their assets will be invested from the starting day of their Mandatory Pension Fund membership. These persons have the right to choose a Mandatory Pension Fund to which they will approach within a 3-month period. In case they do not make the choice by their own by the end of that period, they will remain members of the mandatory pension fund to which they were temporarily allocated

Слика 1: Дистрибуција на членството во задолжителните пензиски фондови според нивниот статус (во проценти)

Figure 1: Distribution of the Mandatory Pension Fund Membership by their Status (in percents)



¹ Извор за податоците за вредноста на нето средствата, сметководствената единица и структурата на инвестициите на задолжителните пензиски фондови се пензиските друштва

² Кратенката НЛБз се користи за Отворен задолжителен пензиски фонд – „НЛБ ПЕНЗИСКИ ФОНД“ Скопје

³ Кратенката КБПз се користи за КБ Прв отворен задолжителен пензиски фонд – Скопје

¹ Source for data of net asset value, accounting unit and structure of investment of mandatory pension funds are pension companies

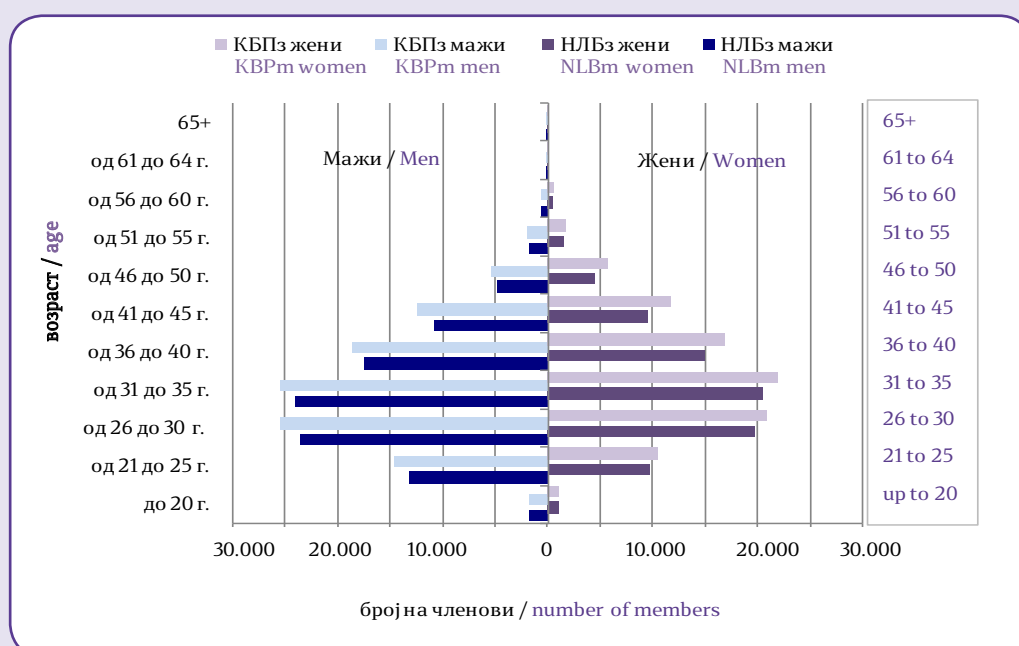
² NLBm stands for the mandatory pension fund Otvoren zadolzitelen penziski fond – „NLB PENZISKI FOND“ Skopje

³ KBPm stands for the mandatory pension fund KB Prv otvoren zadolzitelen penziski fond - Skopje

Табела 2: Старосна и полова структура на членовите на задолжителните пензиски фондови
 Table 2: Structure of the Mandatory Pension Fund Members by Age and Gender

Возраст / Age	НЛБз / NLBm			КБПз / KBPm			Вкупно / Total
	Мажи / Men	Жени / Women	Вкупно / Total	Мажи / Men	Жени / Women	Вкупно / Total	
до 20 години / up to 20	1.680	1.093	2.773	1.684	1.106	2.790	5.563
од 21 до 25 години / 21 to 25	13.255	9.719	22.974	14.714	10.546	25.260	48.234
од 26 до 30 години / 26 to 30	23.504	19.818	43.322	25.445	20.932	46.377	89.699
од 31 до 35 години / 31 to 35	23.993	20.591	44.584	25.455	21.940	47.395	91.979
од 36 до 40 години / 36 to 40	17.577	14.912	32.489	18.677	16.846	35.523	68.012
од 41 до 45 години / 41 to 45	10.807	9.528	20.335	12.428	11.822	24.250	44.585
од 46 до 50 години / 46 to 50	4.765	4.521	9.286	5.446	5.723	11.169	20.455
од 51 до 55 години / 51 to 55	1.699	1.568	3.267	1.923	1.827	3.750	7.017
од 56 до 60 години / 56 to 60	588	484	1.072	678	563	1.241	2.313
од 61 до 64 години / 61 to 64	226	150	376	229	172	401	777
65 и повеќе / 65+	100	71	171	114	77	191	362
Вкупно / Total	98.194	82.455	180.649	106.793	91.554	198.347	378.996

Слика 2: Дистрибуција на членството во задолжителните пензиски фондови според нивниот статус (во проценти)
 Figure 2: Distribution of the Mandatory Pension Fund Membership by their Status (in percents)



Средства во задолжителното капитално финансирано пензиско осигурување (втор столб) и движење на вредноста на сметководствените единици
 Assets in the mandatory fully funded pension insurance (second pillar) and the value of the accounting units

Табела 3: Уплатени придонеси во вториот столб, наплатени надоместоци и висина на нето средствата на задолжителните пензиски фондови

Table 3: Contributions paid to the second pillar, fees charged and value of the mandatory pension fund net assets
 во милиони денари/in million denars

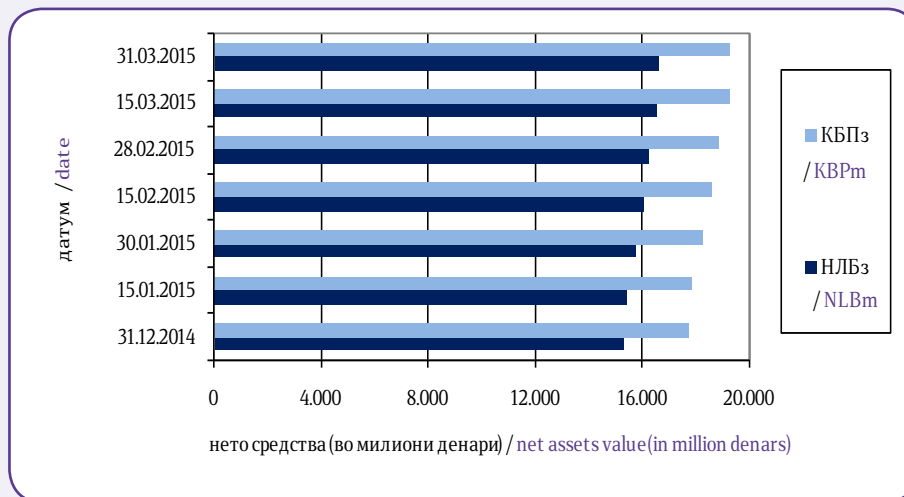
Состојба на / As of	НЛБз / NLBm			КБПз/ KBPm		
	Придонеси / Contributions	Надоместоци / Fees	Нето средства / Net assets	Придонеси / Contributions	Надоместоци / Fees	Нето средства / Net assets
31.12.2014	213,38	14,30	15.322,08	234,73	16,11	17.706,97
31.01.2015	164,70	11,56	15.776,65	189,04	13,32	18.266,42
28.02.2015	192,38	12,66	16.267,14	213,95	14,38	18.872,56
31.03.2015	191,90	12,84	16.604,91	215,30	14,66	19.278,96

* Придонесите и надоместоците се дадени на месечна основа, додека нето средствата се дадени во кумулативен износ

*Contributions and fees are given on a monthly basis, while net assets are given on a cumulative basis.

Слика 3: Вредност на нето средствата на задолжителните пензиски фондови

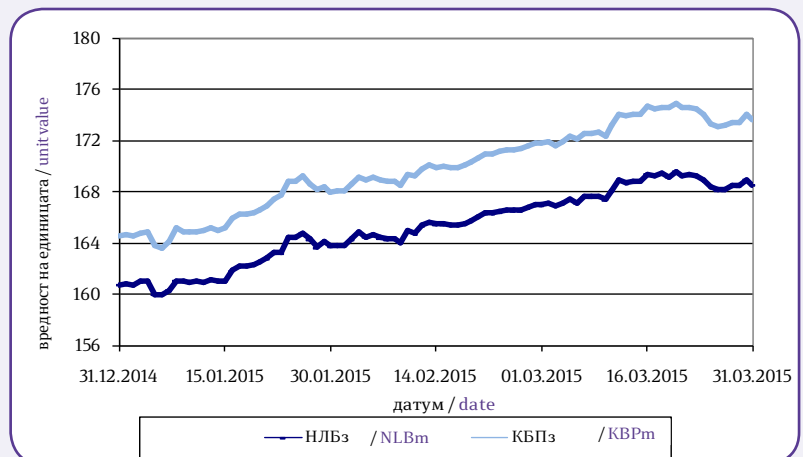
Figure 3: Value of the Mandatory Pension Funds Net assets



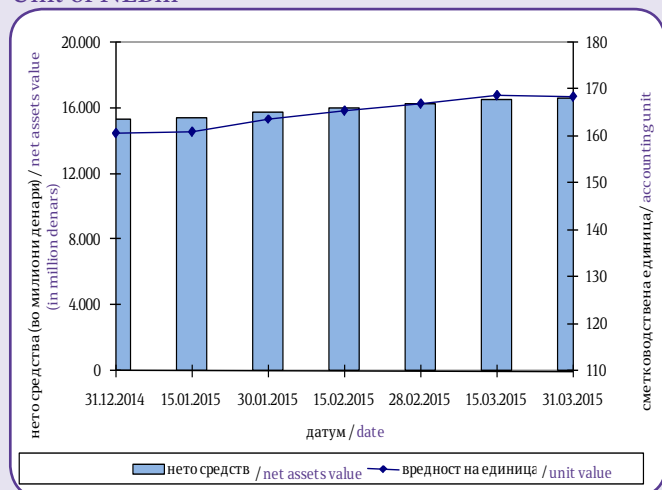
Табела 4: Вредност на сметководствените единици во задолжителните пензиски фондови

Table 4: Value of the Mandatory Pension Funds Accounting Units

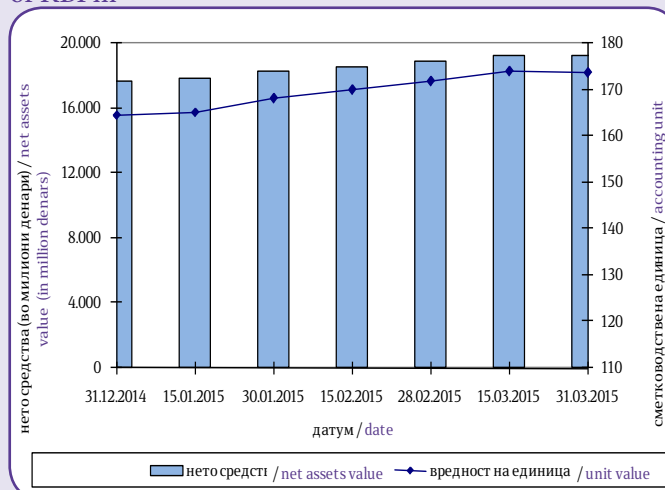
Датум / Date	Вредност на сметковод. единица / Accounting Unit Value	
	НЛБз /NLBm	КБПз/ KBPm
31.12.2014	160,733889	164,578077
15.01.2015	161,009377	165,215949
30.01.2015	163,812549	168,059967
15.02.2015	165,475920	169,932043
28.02.2015	166,956494	171,767453
15.03.2015	168,803710	174,033057
31.03.2015	168,523130	173,594121



Слика 4: Вредност на нето средствата и на сметководствената единица на НЛБз
Figure 4: Value of the Net assets and the Accounting Unit of NLBm



Слика 5: Вредност на нето средствата и на сметководствената единица на КПз
Figure 5: Value of the Net assets and the Accounting Unit of KBPm



Принос на задолжителните пензиски фондови сведен на годишно ниво по периоди
Mandatory Pension Fund Return on annual level by period

Период / Period	НЛБз / NLBm		КПз / KBPm	
	Номинален / Nominal	Реален / Real	Номинален / Nominal	Реален / Real
31.12.2006 – 31.12.2013	5,20%	2,16%	5,41%	2,37%
31.12.2007 – 31.12.2014	4,83%	2,67%	5,21%	3,05%
31.03.2008 – 31.03.2015	5,90%	4,38%	6,10%	4,59%
Почеток / Start – 31.03.2015	5,80%	3,23%	6,14%	3,57%

Надоместоци кои ги наплаќаат друштвата кои управуваат со задолжителни пензиски фондови
Fees charged by Pension Companies managing Mandatory Pension Funds

Вид на надомест / Type of Fee	НЛБз / NLBm	КПз / KBPm
Надомест од придонес / Fee on contributions	3,25% ⁴	3,25% ⁵
Месечен надомест од вредноста на нето средствата на задолжителниот пензиски фонд / Monthly fee on mandatory pension fund net assets	0,04% ⁶	0,04% ⁷
Надомест за премин / Transfer fee Број на денови / Number of days: [*] Број на денови ≤ 720 / number of days ≤ 720	15 Евра / 15 Euros	15 Евра / 15 Euros
Број на денови > 720 / number of days > 720	не се наплаќа / not charged	не се наплаќа / not charged

^{*}бројот на денови се пресметува од датумот кога членот се стекнал со статус на член во постојниот задолжителен пензиски фонд (или од први во месецот за кој членот стекнал право на придонес во постојниот задолжителен пензиски фонд, во случај на прво членство) до крајниот рок до кој членот треба да достави до Агенција формулар и доказ за платен надомест за премин

^{*}number of days is calculated from the date when the member has acquired a status of member of current mandatory pension fund (or from the first day of the month for which the member has acquired right to contributions in the current mandatory pension fund, in case of first time membership) to the end of the period in which the member has to submit to the Agency form and proof of paid transfer fee.

⁴ Од јануари 2015 година (претходно беше 3,5%)

⁵ Од јануари 2015 година (претходно беше 3,5%)

⁶ Од јануари 2015 година (претходно беше 0,045%)

⁷ Од јануари 2015 година (претходно беше 0,045%)

⁴ Since January 2015 (previously it was 3,5%)

⁵ Since January 2015 (previously it was 3,5%)

⁶ Since January 2015 (previously it was 0,045%)

⁷ Since January 2015 (previously it was 0,045%)

Табела 5: Структура на инвестициите на имотот на задолжителните пензиски фондови
Table 5: Mandatory Pension Funds Total Assets Investment Structure

Вид имот / Type of asset	НЛБз / NLBm		КБПз / KBPm	
	Вредност / Value	Процент / Percent	Вредност / Value	Процент / Percent
Акции од странски издавачи / Shares of foreign issuers	1.842.617.418	11,06%	0	0,00%
Обврзници од странски издавачи / Bonds of foreign issuers	0	0,00%	0	0,00%
Инвестициски фондови од странски издавачи / Investment funds of foreign issuers	2.446.447.551	14,68%	5.390.533.077	27,94%
Краткорочни хартии од вредност од странски издавачи / Short term securities of foreign issuers	0	0,00%	0	0,00%
Акции од домашни издавачи / Shares of domestic issuers	692.663.399	4,16%	453.454.411	2,35%
Обврзници од домашни издавачи / Bonds of domestic issuers	9.392.096.069	56,36%	11.932.529.464	61,84%
Инвестициски фондови од домашни издавачи / Investment funds of domestic issuers	0	0,00%	0	0,00%
Краткорочни хартии од вредност од домашни издавачи / Short term securities of domestic issuers	0	0,00%	0	0,00%
Вкупно вложувања во хартии од вредност / Total investment in securities	14.373.824.437	86,25%	17.776.516.952	92,13%
Депозити / Deposits	2.053.387.555	12,32%	1.217.925.260	6,31%
Парични средства / Cash	57.443.566	0,34%	81.135.620	0,42%
Побарувања / Receivables	180.096.104	1,08%	219.221.227	1,14%
Вкупно средства / Total assets	16.664.751.663	100,00%	19.294.799.059	100,00%
Вкупно обврски / Total liabilities	59.846.068	0,36%	15.838.578	0,08%
Нето средства / Net assets	16.604.905.559	99,64%	19.278.960.511	99,92%

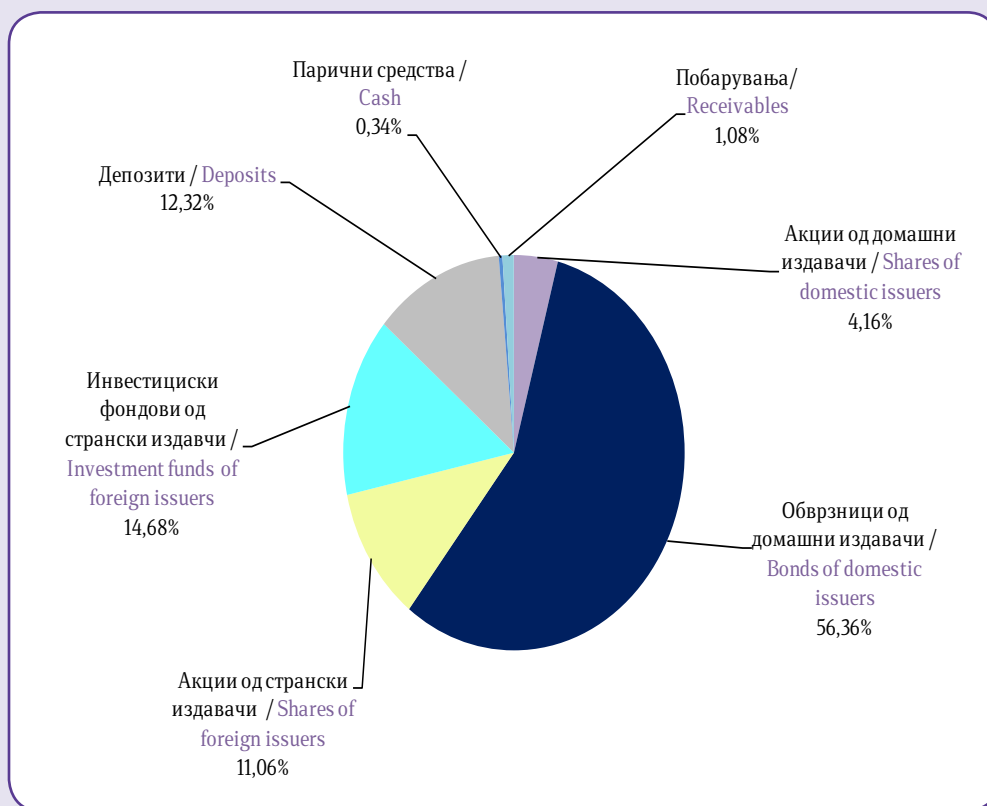
Обврзниците од домашни издавачи вклучуваат:

- државна континуирана обврзница
- државна обврзница за денационализација

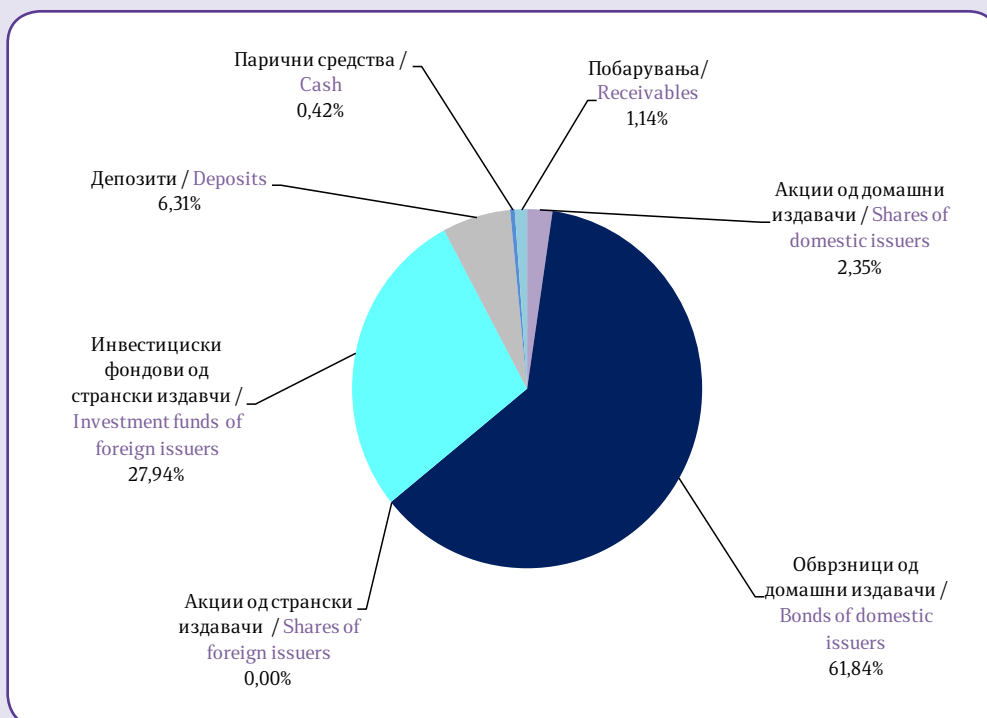
Bonds of domestic issuers include:

- Government continuous bond
- Government bond for denationalization

Слика 6: Структура на инвестициите на НЛБз (на 31.03.2015)
Figure 6: Structure of Investment of NLBm (as of 31.03.2015)



Слика 7: Структура на инвестициите на КБПз (на 31.03.2015)
Figure 7: Structure of Investment of KBPm (as of 31.03.2015)



II Податоци за доброволните пензиски фондови⁸

II Voluntary Pension Funds Data⁸

Членство во доброволните пензиски фондови

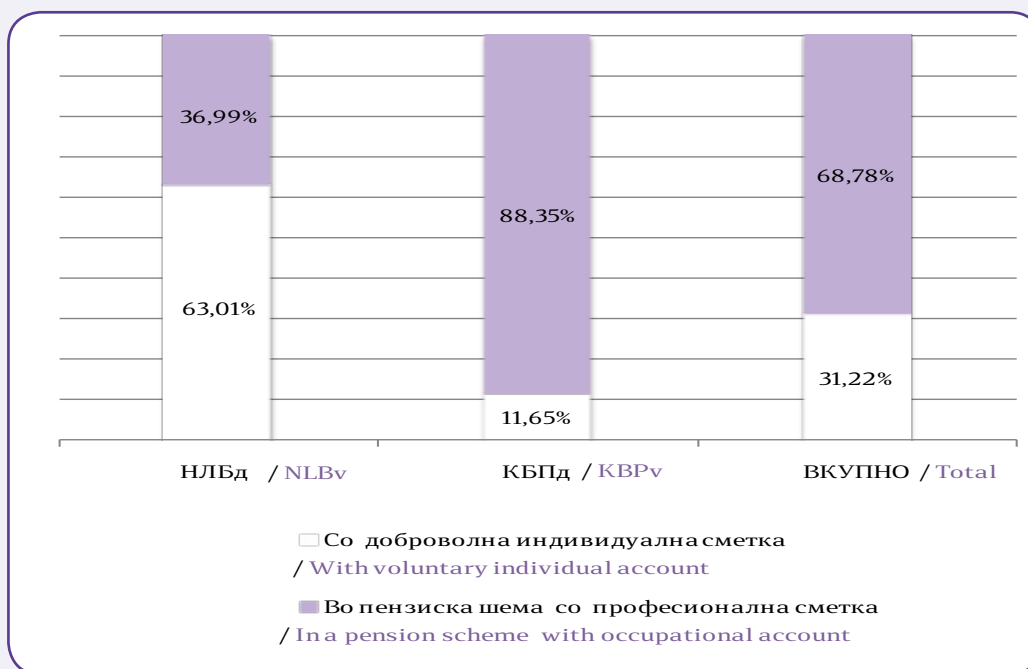
Voluntary Pension Fund Membership

Табела 6: Дистрибуција на членството во доброволните пензиски фондови според начинот на членство
Table 6: Distribution of the Voluntary Pension Fund Membership by membership type

Доброволен пензиски фонд / Voluntary pension fund	Со доброволна индивидуална сметка / With voluntary individual account	Во пензиска шема со професионална сметка / In a pension scheme with occupational account	Вкупно / Total
31.12.2014			
НЛБд / NLBv ^{9 10}	4.822	2.885	7.707
КБПд / KBPv ^{11 12}	1.463	11.263	12.726
ВКУПНО / TOTAL	6.285	14.148	20.433
31.03.2014			
НЛБд / NLBv	4.946	2.903	7.849
КБПд / KBPv	1.485	11.266	12.751
ВКУПНО / TOTAL	6.431	14.169	20.600

Слика 8: Дистрибуција на членството во доброволните пензиски фондови според начинот на членство (во проценти)

Figure 8: Distribution of the Voluntary Pension Fund Membership by membership type (in percents)



⁸ Извор за податоците за вредноста на нето средствата, сметководствената единица и структурата на инвестициите на доброволните пензиски фондови се пензиските друштва

⁹ Кратенката НЛБд се користи за Отворен доброволен пензиски фонд – „НЛБ ПЕНЗИЈА ПЛУС“ Скопје

¹⁰ Зачленувањето и плаќањето на придонеси во НЛБд започна на 15 јули 2009 година

¹¹ Кратенката КБПд се користи за КБ Прв отворен доброволен пензиски фонд - Скопје

¹² Зачленувањето и плаќањето на придонеси во КБПд започна на 21 декември 2009 година

⁸ Source for data of net asset value, accounting unit and structure of investment of voluntary pension funds are pension companies

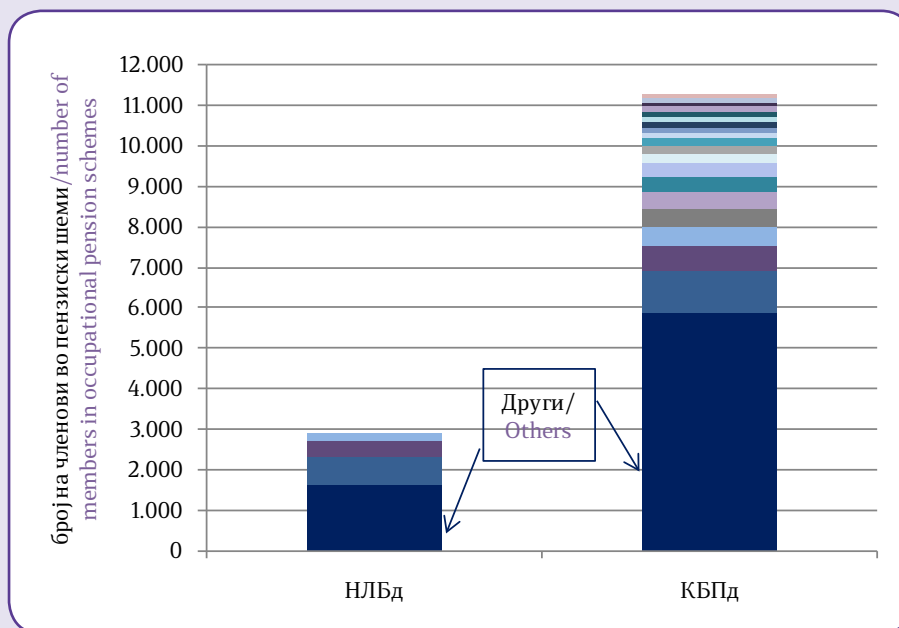
⁹ NLBv stands for the voluntary pension fund *Otvoren dobrovolen pensiski fond* – „NLB PENZIJA PLUS“ Skopje

¹⁰ Membership and payment of voluntary contributions in NLBv started on 15 July 2009

¹¹ KBPv stands for the voluntary pension fund *KB Prv otvoren dobrovolen pensiski fond* - Skopje

¹² Membership and payment of voluntary contributions in KBPv started on 21 December 2009

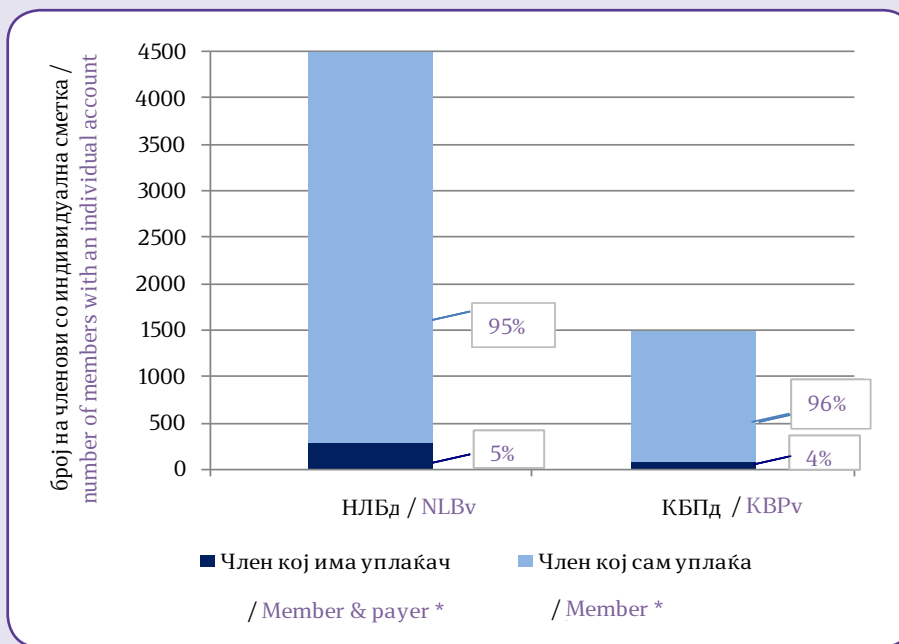
Слика 9: Дистрибуција на членството по професионални пензиски шеми*
 Figure 9: Distribution of Membership by occupational pension scheme*



*Професионалните пензиски шеми со помалку од 100 членови се прикажани во “Други”

*Occupational pension schemes with less than 100 members are presented under „Other“

Слика 10: Членови со индивидуални сметки со уплаќач и без уплаќач
 Figure 10: Members with an individual account whose contributions are paid by third party and members with an individual account who pay for own contributions

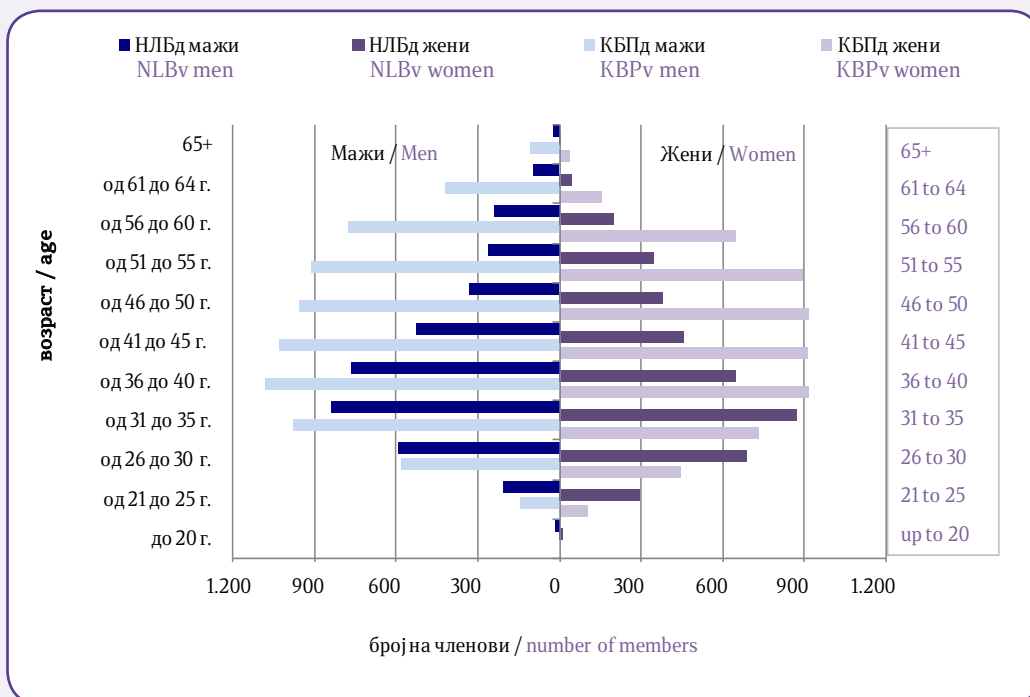


*Member & payer stands for member whose contributions are paid by third party
 **Member stands for member who pays for own contributions

Табела 7: Старосна и полова структура на членовите на доброволните пензиски фондови
 Table 7: Structure of the Voluntary Pension Fund Members by Age and Gender

Возраст / Age	НЛБд / NLBv			КБПд / KBPv			Вкупно / Total
	Мажи / Men	Жени / Women	Вкупно / Total	Мажи / Men	Жени / Women	Вкупно / Total	
до 20 години / up to 20	19	11	30	0	0	0	30
од 21 до 25 години / 21 to 25	209	295	504	144	105	249	753
од 26 до 30 години / 26 to 30	591	689	1.280	580	447	1.027	2.307
од 31 до 35 години / 31 to 35	838	871	1.709	981	730	1.711	3.420
од 36 до 40 години / 36 to 40	769	649	1.418	1.082	918	2.000	3.418
од 41 до 45 години / 41 to 45	526	458	984	1.028	909	1.937	2.921
од 46 до 50 години / 46 to 50	329	380	709	956	918	1.874	2.583
од 51 до 55 години / 51 to 55	265	345	610	912	892	1.804	2.414
од 56 до 60 години / 56 to 60	241	199	440	779	648	1.427	1.867
од 61 до 64 години / 61 to 64	97	42	139	423	154	577	716
65 и повеќе / 65+	23	3	26	109	36	145	171
Вкупно / Total	3.907	3.942	7.849	6.994	5.757	12.751	20.600

Слика11: Старосна структура на членовите на доброволните пензиски фондови
 Figure 11: Age Structure of the Voluntary Pension Fund Membership



Средства во доброволното капитално финансирано пензиско осигурување (трет столб) и движење на вредноста на сметководствените единици Assets in the voluntary fully funded pension insurance (third pillar) and the value of the accounting units

Табела 8: Уплатени придонеси во третиот столб, наплатени надоместоци и висина на нето средствата на доброволните пензиски фондови

Table 8: Contributions paid to third pillar, fees charged and value of the voluntary pension fund net assets

Состојба на / As of	НЛБд / NLBv			КБПд / KBPv		
	Придонеси / Contributions	Надоместоци / Fees	Нето средства / Net assets	Придонеси / Contributions	Надоместоци / Fees	Нето средства / Net assets
31.12.2014	18,47	0,69	243,47	20,85	0,72	262,30
31.01.2015	4,71	0,37	251,45	9,67	0,45	276,80
28.02.2015	6,01	0,41	262,19	9,85	0,47	291,74
31.03.2015	6,37	0,44	269,74	11,67	0,52	304,01

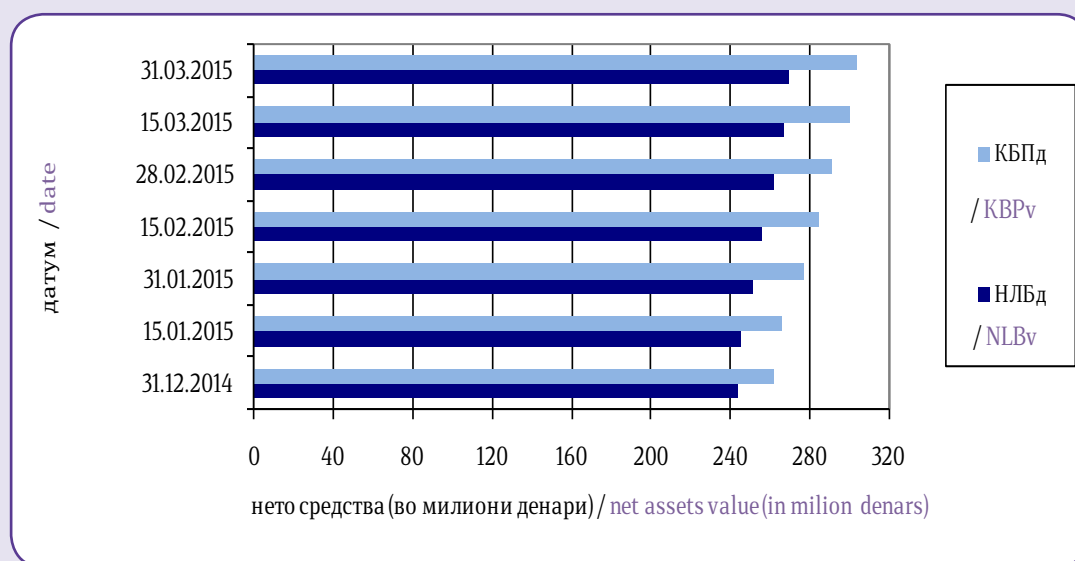
во милиони денари/in milion denars

* Придонесите и надоместоците се дадени на месечна основа, додека нето средствата се дадени во кумулативен износ

*Contributions and fees are given on a monthly basis, while net assets are given on a cumulative basis.

Слика 12: Вредност на нето средствата на доброволните пензиски фондови

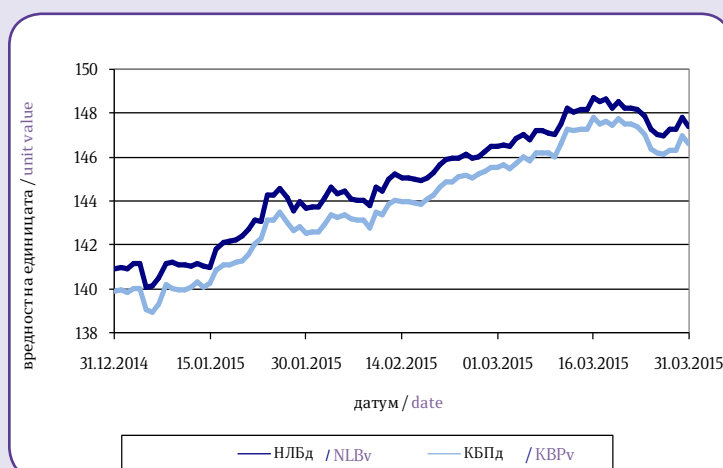
Figure 12: Value of the Voluntary Pension Funds Net assets



Табела 9: Вредност на сметководствените единици во доброволните пензиски фондови

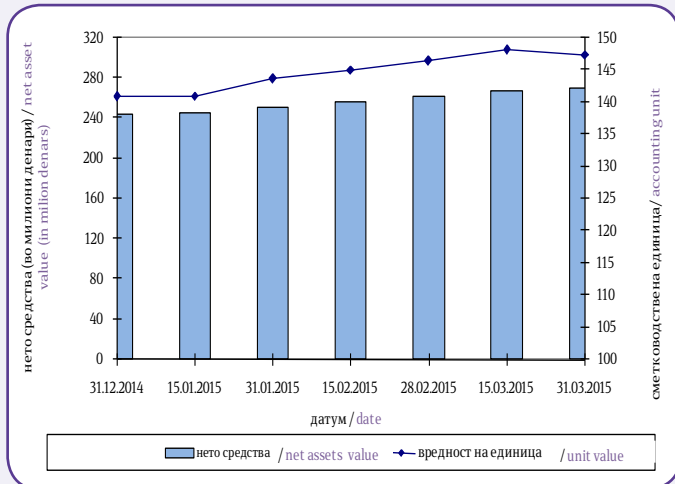
Table 9: Value of the Voluntary Pension Funds Accounting Units

Датум / Date	Вредност на сметковод. единица / Accounting Unit Value	
	НЛБд /NLBv	КБПд/ KBPv
31.12.2014	140,946772	139,908803
15.01.2015	140,996177	140,290628
31.01.2015	143,715673	142,593354
15.02.2015	145,072644	143,958303
28.02.2015	146,480378	145,528913
15.03.2015	148,196798	147,305196
31.03.2015	147,382346	146,636671



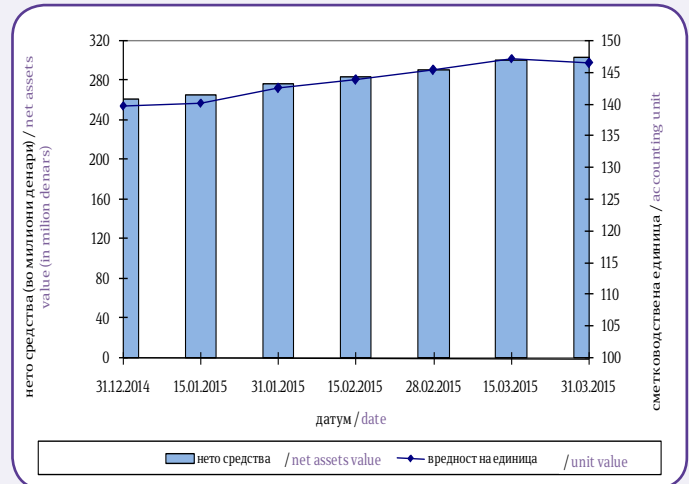
Слика 13: Вредност на нето средствата и на сметководствената единица на НЛБд

Figure 13: Value of the Net assets and the Accounting Unit of NLBv



Слика 14: Вредност на нето средствата и на сметководствената единица на КБПд

Figure 14: Value of the Net assets and the Accounting Unit of KBPv



Принос на доброволните пензиски фондови сведен на годишно ниво по периоди Voluntary Pension Fund Return on annual level by period

Период/ Period	НЛБд / NLBv		КБПд / KBPv	
	Номинален / Nominal	Реален / Real	Номинален / Nominal	Реален / Real
31.12.2009 – 31.12.2013	6,08%	3,00%	6,52%	3,42%
31.12.2009 - 31.12.2014	6,46%	4,09%	6,90%	4,52%
31.12.2009 - 31.03.2015	7,05%	4,84%	7,52%	5,30%
Почеток/Start – 31.03.2015	7,05%	4,94%	7,52%	5,30%

Приносот се пресметува на годишна основа за претходните 84 месеци. По исклучок, доколку фондот постои пократко од 84 месеци, но подолго од 12 месеци, приносот се пресметува на крајот на кварталот, за период од првиот јуни односно декември по основањето на фондот до крајот на кварталот кога се прави пресметката.

Voluntary Pension Fund Return is calculated on an annual basis for the previous 84 months. If the Pension Fund is operating less than 84 months, but longer than 12 months, the Voluntary Pension Fund Return is calculated at the end of the quarter, for the period since the first June or December after the start of operation of pension fund to the end of the calculation quarter.

Надоместоци кои ги наплаќаат друштвата кои управуваат со доброволни пензиски фондови Fees charged by Pension Companies managing Voluntary Pension Funds

Вид на надомест / Type of Fee	НЛБд / NLBv	КБПд / KBPv
Надомест од придонес / Fee on contributions ¹³	3,80% ¹⁴	2,90% ¹⁵
Месечен надомест од вредноста на нето средствата на доброволниот пензиски фонд / Monthly fee on voluntary pension fund net assets	0,10% ¹⁶	0,075% ¹⁷
Надомест за премин / Transfer fee Број на денови/ Number of days:*		
Број на денови ≤ 360/ number of days ≤ 360	10 Евра / 10 Euros	10 Евра / 10 Euros
Број на денови > 360 number of days > 360	не се наплаќа / not charged	не се наплаќа / not charged

*бројот на денови се пресметува од датумот кога членот се стекнал со статус на член во постојниот доброволен пензиски фонд до датумот на потпишување на договорот за членство во идниот доброволен пензиски фонд

*number of days is calculated from the date when the member has acquired a status of member of current voluntary pension fund to the membership contract date in the future voluntary pension fund

¹³ За членови кои се учесници во професионална пензиска шема друштвото може да определи друг износ на овој надомест

¹³ For members of pension schemes Pension Company may set different level of this fee

¹⁴ Од 1 март 2011 година (претходно беше 5,25%)

¹⁴ Since 1 March 2011 (previously it was 5,25%)

¹⁵ Од 1 јуни 2013 година (претходно беше 4,00%)

¹⁵ Since 1 June 2013 (previously it was 4,00%)

¹⁶ Од 1 март 2011 година (претходно беше 0,15%)

¹⁶ Since 1 March 2011 (previously it was 0,15%)

¹⁷ Од 1 јануари 2011 година (претходно беше 0,15%)

¹⁷ Since 1 January 2011 (previously it was 0,15%)

Табела 10: Структура на инвестициите на имотот на доброволните пензиски фондови
 Table 10: Voluntary Pension Funds Total Assets Investment Structure

Вид имот / Type of asset	НЛБд / NLBv		КБПд / KBPv	
	Вредност / Value	Процент / Percent	Вредност / Value	Процент / Percent
Акции од странски издавачи / Shares of foreign issuers	31.624.929	11,66%	0	0,00%
Обврзници од странски издавачи / Bonds of foreign issuers	0	0,00%	0	0,00%
Инвестициски фондови од странски издавачи / Investment funds of foreign issuers	44.289.464	16,33%	85.190.521	27,87%
Краткорочни хартии од вредност од странски издавачи / Short term securities of foreign issuers	0	0,00%	0	0,00%
Акции од домашни издавачи / Shares of domestic issuers	39.960.969	14,73%	23.103.066	7,56%
Обврзници од домашни издавачи / Bonds of domestic issuers	126.088.968	46,48%	143.801.636	47,05%
Инвестициски фондови од домашни издавачи / Investment funds of domestic issuers	0	0,00%	0	0,00%
Краткорочни хартии од вредност од домашни издавачи / Short term securities of domestic issuers	0	0,00%	0	0,00%
Вкупно вложувања во хартии од вредност / Total investment in securities	241.964.330	89,20%	252.095.223	82,48%
Депозити / Deposits	27.319.731	10,07%	48.276.928	15,80%
Парични средства / Cash	1.977.985	0,73%	5.182.966	1,70%
Побарувања / Receivables	13.494	0,00%	70.897,82	0,02%
Вкупно средства / Total assets	271.275.539	100,00%	305.626.015	100,00%
Вкупно обврски / Total liabilities	1.533.880	0,57%	1.612.138	0,53%
Нето средства / Net assets	269.741.659	99,43%	304.013.877	99,47%

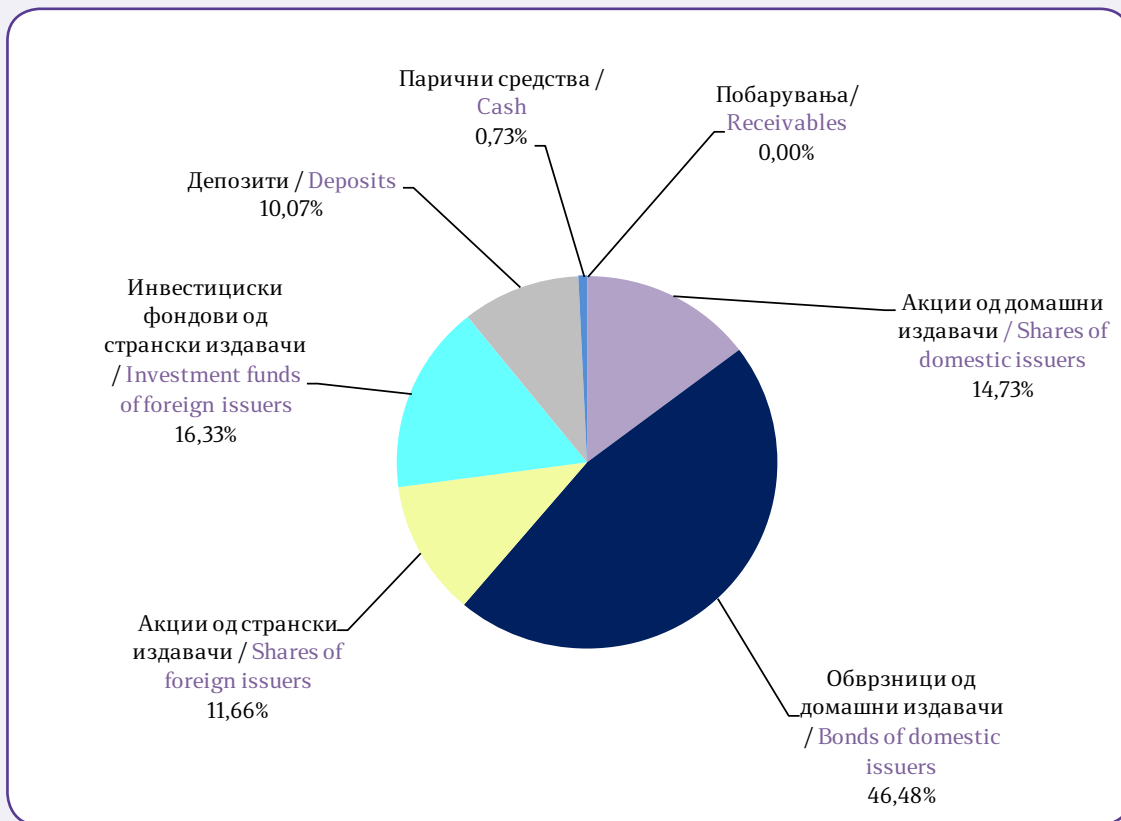
Обврзниците од домашни издавачи вклучуваат:

- државна континуирана обврзница
- државна обврзница за денационализација

Bonds of domestic issuers include:

- Government continuous bond
- Government bond for denationalization

Слика 15: Структура на инвестициите на НЛБд (на 31.03.2015)
 Figure 15: Structure of Investment of NLBv (as of 31.03.2015)



Слика 16: Структура на инвестициите на КБПд (на 31.03.2015)
 Figure 16: Structure of Investment of KBPv (as of 31.03.2015)

